

Regnskabsår: 1. januar - 31. december 2024

Årsrapport 2024

AffaldPlus
Ved Fjorden 20
4700 Næstved
CVR-nr. 65 27 83 16



Indledning

Velkommen til AffaldPlus' årsrapport for 2024.

I AffaldPlus arbejder vi ud fra den tredobbelte bundlinje – både i vores daglige arbejde og ved beslutninger om nye tiltag: Vi vil skabe de miljømæssigt bedst mulige løsninger på affaldsområdet under afvejning af de økonomiske rammer og betydningen for sociale forhold – særligt i lokalsamfundet.

I årsrapporten her finder du vores økonomiske redegørelse for 2024, mens du i vores bæredygtighedsrapport finder en redegørelse for vores indsats i forhold til miljø og sociale forhold. Find bæredygtighedsrapporten for 2024 på vores hjemmeside.

God læselyst!

Indhold

Her er AffaldPlus	4
Ledelsens beretning	5
Samfundsansvar	11
Risici	12
Hoved- og nøgletal	13
Regnskabspraksis	14
Resultatopgørelse	18
Balance	19
Pengestrømsopgørelse	20
Noter	21
Påtegninger	31
Den uafhængige revisors erklæringer	32
Virksomhedsoplysninger	35

Her er AffaldPlus



Oversigt over AffaldPlus' anlæg i 2024

250 årsværk

Opgjort efter ATP-metoden, gennemsnitlige årsværk for koncernen for året 2024.
De 250 årsværk er fordelt på 330 personer.

Gennemsnitsalder

49 år

Sygefravær

6,85 %

69 %

31 %



Ledelsesberetning

Ledelsens beretning for moderselskabet I/S AffaldPlus og datterselskabet Sorø Fjernvarme A/S.

VIRKSOMHEDSBESKRIVELSE, moderselskab

I/S AffaldPlus er fælleskommunalt affaldsselskab for Faxe, Næstved, Ringsted, Slagelse, Sorø og Vordingborg Kommuner. Vores formål er at løse opgaver på affalds- og energiområdet for de seks interessentkommuner, så de i fællesskab får større værdi, end de hver især selv kan skabe. Som §-60-selskab har vi fået overdraget en del af kommunernes kompetence, og vi skal derfor varetage kommunernes og borgernes interesser.

AffaldPlus har i dag følgende aktiviteter (segmenter):

- AffaldPlus Affaldsenergi i Næstved, der energiudnytter brændbart affald. Der produceres damp til el- og fjernvarmeproduktion. AffaldPlus Affaldsenergi er 100 % ejet af I/S AffaldPlus. Indtil juni 2024 drev AffaldPlus også Slagelse Affaldsenergi, der dog nu er lukket.
- Faxe og Forlev Miljøanlæg, der modtager affald til nedgravning (deponiaffald).
- Næstved Genbrugsterminal, der modtager og omlaster pap, papir, mad- og drikkekartoner, metal og plast.
- Næstved Biobrændsel, der behandler og omlaster have- og parkaffald.
- Genbrugspladser beliggende: Agersø, Dalmose, Dianalund, Fuglebjerg, Haslev, Herlufmagle, Holme-Ølstrup, Korsør, Mogenstrup, Møn, Næstved, Omø, Præstø, Ringsted, Rønnede, Skælskør, Slagelse, Sorø og Vordingborg. Genbrugspladserne modtager forskellige affaldsfraktioner.
- Haveaffaldspladser beliggende: Bogø, Borre, Faxe, Kariise, Kirke Stillinge, Korsør, Mern, Næstved, Præstø, Rønnede, Skælskør, Slagelse og Stenlille.
- Genbrugsbutikker: Tre genbrugsbutikker (PlusButikker) i Næstved, Rønnede og Slagelse samt tre genbrugsbyggekæder (PlusByg) i Næstved, Vordingborg og Ringsted.
- Sorø Fjernvarme, som er et 100 % ejet datterselskab, der driver fjernvarmeforsyningen i Sorø.
- Drift af affaldsordningerne i Sorø Kommune og Ringsted Kommune samt drift af storskralds- og haveaffaldsordningerne (inkl. miljøkasser) i Ringsted, Slagelse og Sorø Kommuner.

AffaldPlus dækker geografisk de seks ejerkommuner på Syd- og Vestsjælland med ca. 315.000 borgere fordelt på 161.000 husstande og ca. 39.000 virksomheder.

Resultat

Samlet set kommer AffaldPlus i 2024 ud med et resultat på -10,6 mio. kr. mod budgetteret -30,7 mio. kr. Det vil sige, at resultatet er markant bedre end det forventede i budget 2024.

LEDELSENS BERETNING FOR 2024

Nye rammevilkår

Siden det politiske forlig om sektorens fremtid, som blev indgået af et flertal af Folketingets partier i juni 2020, har AffaldPlus og ejerkommunerne haft nye rammevilkår for selskabet øverst på dagsordenen. Og 2024 var ingen undtagelse.

Næstved Affaldsenergi er som følge af ny lovgivning blevet udskilt i sit eget selskab, AffaldPlus Affaldsenergi A/S, som ejes 100 % af I/S AffaldPlus. Samtidig har I/S AffaldPlus fået revideret sine vedtægter, og bestyrelsen i både I/S AffaldPlus og AffaldPlus Affaldsenergi A/S udgøres nu af borgmestrene fra de seks ejerkommuner samt tre eksterne medlemmer. I 2025 forbliver en af de oprindelige medlemmer af bestyrelsen fra hver ejerkommune for at sikre kontinuitet.

Ejerkommunerne skal som følge af ny lovgivning udbyde behandlingen af deres forbrændingsegnete affald. Det er sket i efteråret 2024, og AffaldPlus har fået tildelt kontrakterne på behandlingen af affaldet fra samtlige genbrugspladser i ejerkommunerne og fra husstandsindsamlingerne i Faxe, Næstved, Ringsted og Vordingborg Kommuner. Kontrakten på behandling af det husstandsindsamlede affald fra Slagelse og Sorø Kommuner er gået til ARGO. Kontrakterne løber fra 1. juli 2025 til udgangen af 2028.

Udover kontrakten på behandling af ejerkommunernes affald, som blev vundet via udbud, er der indgået aftaler med øvrige kunder, som sikrer leverancer af affald fremadrettet.

Anlægget til forbehandling af madaffald blev frasolgt pr. 1. januar 2024 og drives nu af det private selskab Nordic BioWaste. Ved salget af anlægget fulgte kontrakten på behandling af ejerkommunernes madaffald med, så kommunerne bevarer synergien ved at aflevere restaffald og madaffald, som indsamles i de samme biler, på samme adresse. Kontrakten løber indtil 1. juli 2027.

AffaldPlus er sammen med de øvrige kommunale affaldsselskaber på Sjælland medejer af virksomheden AFATEK A/S, som behandler slagger fra selskabernes affaldsenergianlæg. I løbet af 2024 er en aktiemajoritet på 70 % af selskabet blevet frasolgt til virksomheden Scanmetals A/S.

I december 2023 blev det varslede krav i lovgivningen om etablering af byttesteder på hver enkelt genbrugsplads trukket tilbage, hvilket betyder, at AffaldPlus i 2024 kunne fortsætte med sit koncept for genbrugsbutikker, som giver et positivt økonomisk og miljømæssigt bidrag til driften af genbrugspladserne.

Årets drift i Energifdelingen

Der er i 2024 behandlet 130.000 tons affald og produceret 242.000 MWh varme og 65.500 MWh el.

Det har i lange perioder været muligt at køre med fuld kapacitetsudnyttelse. Driften er tilpasset i forhold til elpriser og CO₂-kvotepriser, og CO₂-kvoter har været billigere end forventet. Det forventes dog, at forholdet mellem elpriser og kvotepriserne i 2025 når et niveau, så forbrændingskapaciteten kun kan udnyttes i de perioder, hvor der er afsætning for fjernvarmen.

Slagelse Affaldsenergi blev lukket med udgangen af maj måned 2024, og ejerskabet overdraget til Slagelse Kommune. I månederne op til lukningen ophørte forbyggende vedligehold, som vi normalt praktiserer, og der er derfor opnået erfaring med et anlægs funktionsdygtighed i den situation. Miljøstyrelsen skal godkende lukningen, hvilket var tæt på at være på plads ved udgangen af året.

Der er i 2024 arbejdet på et projekt, som skal gøre AffaldPlus klar til i 2025 at søge Energistyrelsens pulje på næsten 29 milliarder kroner, som gives i tilskud til at fange og lagre CO₂.

Der er indført skærpet tilsyn med affald, som afleveres til energiudnyttelse. I AffaldPlus har vi modtaget et tillæg til vores miljøgodkendelse, som betyder, at vi kontakter Miljøstyrelsen, hvis vi modtager affald, som fx burde være blevet genanvendt. Miljøstyrelsen kontakter herefter hjemkommunen, som kommer på tilsyn hos virksomheden, der har afleveret det genanvendelige affald.

Der er arbejdet med undersøgelse af muligheden for at etablere lokale fjernvarmeselskaber i Karrebæk, Dianalund, Stenlille, Ruds Vedby, Lyng og Køng. En manglende udmelding fra staten om dato for stop for naturgas til opvarmning i private boliger i kombination med fejlslåede fjernvarmeprojekter andre steder i landet gør det dog svært at opnå den fornødne tilslutning.

Der er etableret et PFAS-rensningsanlæg på deponiet i Faxe, så slam herfra kan udbredes på marker. En tilsvarende forbehandling forventes etableret på deponiet i Forlev i 2025, selv om man ikke her er over grænseværdierne.

Deponierne i Faxe og Forlev modtog i 2024 markant større mængder asbest end sædvanligt grundet nye regler for håndtering af dette, som trådte i kraft 1. januar 2025.





Årets drift i Genbrugsafdelingen

Der er modtaget ca. 190.000 tons affald fra i alt ca. 2 mio. besøgende på vores genbrugs- og haveaffaldspladser. Herudover har vi betjent godt 500.000 kunder i vores genbrugsbutikker. Også på genbrugspladserne har vi modtaget markant større mængder asbest end sædvanligt.

Der er i efteråret gennemført forsøg med en højere grad af ud-sortering og genanvendelse af betonfraktionen. I 2025 vil erfaringerne fra dette forsøg blive brugt ved nyt udbud af behandlingen af fraktionen.

Der er også gennemført genanvendelse af eternitplader, som ellers hidtil er blevet deponeret sammen med asbestplader. Dette førte til, at AffaldPlus modtog Brancheforeningen Cirkulærs Verdensmålspris i maj 2024.

Pr. 1. januar 2025 blev der indført mulighed for adgang til genbrugspladserne udenfor den bemandede åbningstid. Adgangen kræver, at man som kunde tilmelder sig via AffaldPlus' selvbetjening på affaldplus.dk. Adgangen er gennemført som en serviceforbedring, men har også betydet en omlægning af medarbejdernes arbejdstid og en forventet besparelse på lønomkostningerne.

I december 2024 påbegyndte man en renovering af Sorø Genbrugsplads, så denne bliver opdateret til fremtidens krav.

Der er åbnet nye genbrugsbyggemarkeder i Ringsted og Vordingborg.

Kommuneservice

Ejerkommunerne nåede allerede i 2024 EU-kravet om genanvendelse af 55 % af husstandenes affald, som dels indsamles ved husstandene, dels afleveres på genbrugspladserne. Resultatet er opnået ved en målrettet indsats begge steder, herunder fælles kommunikationskampagner. Der er igangsat et arbejde i AffaldPlus' Kontaktgruppe, som skal forberede arbejdet med de affaldsplaner, som skal sikre opnåelse af målene på henholdsvis 60 og 65 % genanvendelse i 2030 og 2035.

I Ringsted og Sorø Kommune, hvor AffaldPlus står for affaldsordningerne, er driften forløbet tilfredsstillende efter en lidt tung opstart på indsamlingen af de 10 fraktioner i oktober 2023 med en ny renovatør.

Kønsfordeling jf. årsregnskabslovens 99b

I AffaldPlus arbejder vi på at sikre en retfærdig og balanceret repræsentation af køn i vores lederkreds. Derfor har vi vedtaget en politik for kønsmæssig sammensætning af ledelsen. Det øverste ledelsesorgan i AffaldPlus består af vores politisk valgte bestyrelse med repræsentanter fra alle seks ejerkommuners kommunalbestyrelser og tre eksterne. Da bestyrelsen fortrinsvis er politisk valgt, er der ikke fastlagt måltal for

det underrepræsenterede køn i forhold til bestyrelsens sammensætning.

Kønsfordelingen i AffaldPlus' lederkreds (chefgruppe og teamledere) var pr. 1. januar 2025 på 35 % kvinder og 65 % mænd. Med denne kønsfordeling i lederkredsen lever vi ikke op til Erhvervsstyrelsens vejledning om måltal (60/40) for den kønsmæssige sammensætning af ledelsen totalt set. Inden udgangen af 2027 ønsker vi en kønsfordeling på minimum 40/60 % i de to ledelsesslag. I politikken for kønsmæssig sammensætning af ledelsen beskriver vi, hvordan vi vil nå målet. Det kan i øvrigt bemærkes, at to vakante stillinger i Chefgruppen pr. 1. februar 2025 er blevet besat af kvinder.

Se i øvrigt tabellen på side 10 for udviklingen i den kønsmæssige sammensætning i AffaldPlus.

Dataetik jf. årsregnskabslovens 99d

AffaldPlus har en politik for dataetik. Den beskriver vores digitale ansvarlighed, og hvordan vi indsamler, opbevarer, anvender og deler data i vores virksomhed. Politikken er tilgængelig på affaldplus.dk/politikker, hvor man også finder vores privatlivspolitik. Det overordnede ansvar for beslutninger, brug og implementering af nye teknologier og brug af data ligger hos AffaldPlus' ledelse, og der foretages årlige evalueringer heraf.

Medarbejdere og sygefravær

Hele AffaldPlus-koncernen havde i 2024 i gennemsnit 250 årsværk (omregnet til fuldtid efter ATP-metoden), inklusive 9,3 medarbejdere i afdelingen for farligt affald (Alfa Specialaffald) og inklusive fleks-job og skånejob (omregnet til fuldtid) og vikarer (omregnet til fuldtid). De 250 årsværk er fordelt på 330 personer.

I 2024 havde vi desuden 161 mennesker i forløb hos os (praktik eller samfundstjeneste).

AffaldPlus havde i 2024 et sygefravær på 6,85 %, som med tillæg af andet fravær på 3,15 % medfører et samlet fravær på 10 %. I sygefraværet for 2024 på 6,85 % er indeholdt længerevarende fravær (mere end 30 sygedage) for 23 medarbejdere. Uden dette fravær udgør sygefraværet for de resterende medarbejdere 4,99 %.

VIRKSOMHEDSBESKRIVELSE, datterselskab

Sorø Fjernvarme

Sorø Fjernvarmes aktiviteter har i 2024 primært bestået af produktion af fjernvarme på biomasseværket, Sorø Bioenergi, samt elproduktion og systemydelse.

Der har desuden været travlt med udrulningen af fjernvarme i etape 1, og der er i 2024 tilsluttet 399 nye kunder.

I sommeren 2024 startede leverancen af overskudsvarme fra Hørkram A/S til Sorø Fjernvarme. Det første halve års drift har vist, at anlægget leverer som forventet.

REGNSKABSKOMMENTARER

Samlet underskud på 10,6 mio. kr. mod budgetteret underskud på 30,7 mio. kr.

AffaldPlus kommer ud af 2024 med et underskud på 10,6 mio. kr. Dette er markant bedre end det forventede underskud på 30,7 mio. kr i henhold til revideret budget for 2024. Afvigelsen forklares i nedenstående.

Den økonomiske udvikling på de enkelte områder

Energi

Energiafdelingen viser et underskud på 34,2 mio. kr. mod et budgetteret underskud på 32,1 mio. kr.

Energiafdelingens indtægter vedrører dels varmeindtægter for energiproduktion på de to affaldsenergianlæg og dels el-indtægter fra anlægget i Næstved samt indtægter fra modtagelse af brændbart affald. Energiindtægterne er negativt påvirket af lavere afregningspris for el end budgetteret. Der er der brugt flere vedligeholdelsesudgifter på anlægget end budgetteret.

I Slagelse blev den realiserede varmepris på 69,81 kr./GJ mod 70,68 kr./GJ i 2023. Den budgetterede varmepris i Slagelse var på 65,56 kr./GJ. Varmeprisen i Næstved er realiseret til 109,06 kr./GJ mod 104,55 kr./GJ i 2023. Den budgetterede varmepris var på 111,00 kr./GJ, som også er prisloftet for affaldsvarme. Den realiserede varmepris i Slagelse holder sig under prisloftet for affaldsvarme på damp.

Miljø

Miljøanlæggene (deponi, håndtering af genbrugstræ og forarbejdning af have- og parkaffald) viser et overskud på 10,9 mio. kr. mod et budgetteret resultat på 4,4 mio. kr. Det forbedrede resultat i forhold til budgetteret kan primært relateres til øgede indtægter på affaldsgebyrer, særligt på asbestholdigt affald.

Genbrugspladser

For genbrugspladserne er der realiseret et samlet overskud på 13,9 mio. kr. mod et budgetteret resultat på 2,5 mio. kr. Resultatet har i 2024 været positivt præget af forbedrede afregningspriser på salg af jern og metal. Dertil har omsætningen i Plusbutikkerne ligget noget højere end budgetteret.

Genbrugsterminal

Genbrugsterminalen med salg af pap, papir og plast til oparbejdning har i 2024 haft et overskud på 3,1 mio. kr., hvilket er bedre end budgetteret. Det forbedrede resultat skyldes højere indtægter fra afregning af pap og papir fra leverandørerne til terminalen og lavere omkostninger til genbrugsmaterialer, særligt plast og drikkekartoner.

Kommunespecifikke ydelser

Aktiviteterne under "Kommunespecifikke ydelser", der udføres for ejerkommunerne og opkræves særskilt hos kommunerne, udviser i 2024 et overskud på 653 t.kr. Det skyldes lavere aktivitet i formidlingscentret YderZonen.

Dagrenovationsordninger

Sorø- og Ringsted-ordningerne omfatter indsamling af dagrenovation. Omsætningen fra Ringsted-ordningen ligger lidt over budgettet, hvilket skyldes, at der er opkrævet flere grundgebyrer for helårsboliger end forventet.

Begge ordninger ligger resultatmæssigt under budget. For begge ordninger skyldes det, at administrationsbidraget har ligget højere end budgetteret. Sorø har et realiseret resultat på -1,7 mio. kr. mod et budgetteret resultat på 0,1 mio. kr.

Ringsted-ordningen har et samlet underskud på 3,2 mio. kr. hvilket er 4,8 mio. kr. lavere end budgetteret. Dette skyldes for størstedelens vedkommende højere transportudgifter og service på eksisterende affaldsbeholdere

Fælles administration

De samlede fællesomkostninger til administration er på 28,5 mio. kr. og følger nogenlunde budgetterede omkostninger.

Selskabets "egenkapital", der benævnes "Hvile-i-sig-selv-kapitalen", påvirkes negativt af det realiserede underskud på 10,6 mio. kr. og af selskabsgørelsen af Energiafdelingen. "Hvile-i-sig-selv-kapitalen" er netto blevet 105,2 mio. kr. lavere i

2024 og er ultimo 2024 på 153 mio. kr. i I/S Affaldplus, mens koncernens "hvile i sig selv kapital" stort set kun er påvirket med koncernens underskud på 10,6 mio. kr.

Der er ikke efter regnskabsårets udløb indtruffet begivenheder, som væsentligt ville kunne påvirke selskabets finansielle stilling.

Der er ingen usædvanlige forhold eller væsentlig usikkerhed i forbindelse med indregning og måling, end hvad der er normalt for branchen.

Der afholdes ikke omkostninger til forskning og udvikling.

Forventninger til det kommende år

For det kommende år forventes et underskud i størrelsesordenen 5,4 mio. kr. svarende til det reviderede budget for 2025.

Kønsfordeling pr. 1/1	2021	2022	2023	2024
<i>Bestyrelse</i>				
Kvinder	0 % (0 personer)	25 % (3 personer)	25 % (3 personer)	25 % (3 personer)
Mænd	100 % (12 personer)	75 % (9 personer)	75 % (9 personer)	75 % (9 personer)
<i>Teamledere</i>				
Kvinder	31 % (4 personer)	29 % (4 personer)	29 % (4 personer)	36 % (5 personer)
Mænd	69 % (9 personer)	71 % (10 personer)	71 % (10 personer)	64 % (9 personer)
<i>Chefgruppe</i>				
Kvinder	20 % (1 person)	20 % (1 person)	40 % (2 personer)	33 % (1 person)
Mænd	80 % (4 personer)	80 % (4 personer)	60 % (3 personer)	66 % (2 personer)
<i>I alt ledergruppen</i>				
Kvinder	28 % (5 personer)	26 % (5 personer)	32 % (6 personer)	35 % (6 personer)
Mænd	72 % (13 personer)	74 % (14 personer)	68 % (13 personer)	65 % (11 personer)

Politik for kønsmæssig sammensætning af ledelsen



Vi skal sikre en retfærdig og balanceret repræsentation af køn i vores lederkreds. Det skal vi for at styrke vores beslutningstagning og vores arbejdsmiljø. Det er vigtigt for os, at køn i sig selv ikke forhindrer medarbejderne i at vokse og realisere den karrierevej, som de ønsker og har potentiale til. Vi vil derfor støtte og fremme karriere- og lederudvikling af kvinder og mænd for at skabe et talerør for forskellige perspektiver, der fremmer alle køn i AffaldPlus.

I AffaldPlus består det øverste ledelsesorgan af vores politisk valgte bestyrelse med repræsentanter fra alle seks ejerkommuners kommunalbestyrelser. Da bestyrelsen er politisk valgt, er der ikke fastlagt måltal for det underrepræsenterede køn i forhold til bestyrelsens sammensætning.

I den daglige ledelse af virksomheden har vi to ledelseslag: Niveau 1 består af Chefgruppen (direktør og chefer) og niveau 2 af teamledere. Inden udgangen af 2027 ønsker vi en kønsfordeling på minimum 40/60 % i de to ledelseslag.

I AffaldPlus vil vi arbejde for at nå dette mål ved bl.a. aktivt at søge efter kvalificerede kandidater af begge køn i rekrutteringsprocessen. Og vi vil i vores rekruttering slå på mulighederne for fleksibilitet i arbejdslivet til gavn for både kvinder og mænd. Lønfastsættelsen skal være baseret på kompetencer og resultater, og så vil vi fremme en kultur, der værdsætter og støtter mangfoldighed, inklusion og ligestilling.

Vedtaget af AffaldPlus' bestyrelse 15. december 2023



Samfundsansvar

AffaldPlus har som offentligt ejet virksomhed samfundsansvar som en integreret del af sin kerneforretning. Vi arbejder med den tredobbelte bundlinje, hvor virksomheden måler sine aktiviteter på både en traditionel, økonomisk bundlinje såvel som på en miljømæssig og en social bundlinje.

AffaldPlus arbejder desuden med FN's verdensmål i sit daglige arbejde og i de årlige mål (Key Performance Indicators, forkortet 'kpi'), vi sætter os. Kpi'erne understøtter de overordnede målsætninger i AffaldPlus' strategi, og de fastsættes af og afrapporteres til bestyrelsen hvert år. Der findes en grundig redegørelse for vores arbejde med kpi'erne i vores bæredygtighedsrapport, som udkommer hvert år i april-maj måned. Bæredygtighedsrapporten indeholder også miljøredokumentation og data for alle vores anlæg.

Se Bæredygtighedsrapporten for 2024 på vores hjemmeside affaldplus.dk/publikationer



Antikorruption og menneskerettigheder

Vores personalepolitik omfatter retningslinjer for antikorruption og bestikkelse. Vi har en whistleblowerordning, som skal gøre det nemmere for medarbejdere og samarbejdspartnere at indberette mistanke om alvorlige lovovertrædelser og samtidig beskytte indberetteren. Det er advokatfirmaet Norbomm Vinding, som varetager whistleblowerordningen for AffaldPlus. Der er i 2024 ikke modtaget nogen indberetninger.

Den sociale bundlinje

I AffaldPlus bidrager vi til udviklingen i lokalsamfundet med investeringer og arbejdspladser, hvor kompetenceudvikling og arbejdsmiljø vægtes højt. Vi tilbyder bl.a. arbejdspladser til borgere, som har brug for hjælp til at komme ud på eller tilbage på arbejdsmarkedet. Vi bidrager til et rummeligt arbejdsmarked og ansætter gerne mennesker med behov for fx skåne- og fleksjob, praktik eller aftjening af samfundstjeneste. Vi ønsker, at medarbejdersammensætningen afspejler det omgivende samfund og tilstræber at sikre lige jobmuligheder,

hvad angår køn, alder, etnicitet, handicap m.m. Og vi påtager os et ansvar, når det gælder kommende generationers uddannelse og debut på arbejdsmarkedet.

Tal for fx elever/lærlinge, praktikker, samfundstjeneste og skåne- og fleksjobs kan findes i Bæredygtighedsrapporten.

Miljøledelse

AffaldPlus er ISO 14001-certificeret, og vi har dermed et ekstra fokus på, hvordan vores aktiviteter påvirker mennesker, natur og miljø. Vi arbejder på at sikre den mest miljøvenlige og effektive affaldshåndtering og reducere vores CO₂-emissioner. Vi inddrager miljøforhold ved indkøb og nye projekter og uddanner løbende vores medarbejdere for at sikre forsvarlige miljø-, arbejdsmiljø- og driftsforhold.

Vi forbedrer hele tiden vores miljøledelsessystem og arbejder løbende på at bringe de endnu ikke certificerede anlæg op til et niveau, hvor de kan opnå certificering. Alle vores aktiviteter er omfattet af miljøledelsessystemet, og medarbejderne er en vigtig del af vores miljøarbejde.

Arbejdsmiljø

Det er en overordnet målsætning at sikre et sundt og sikkert arbejdsmiljø gennem tæt samarbejde mellem ledelse og medarbejdere. Ledelsen er bevidst om det ansvar, vi har over for vores ansatte, kulturen og det fælles arbejdsmiljø, og vi ønsker, at AffaldPlus skal være en attraktiv arbejdsplads, hvor medarbejderne trives og udvikles.

For arbejdsmiljø havde vi i 2024 to kpi'er – den ene om at reducere tilfælde af arbejdsrelateret stres og den anden om at nedbringe antallet af arbejdsulykker med fravær. Vi havde en målsætning om 20 %-reduktion for begge. Ingen af målene er nået, og kpi'erne fortsætter i 2025.

I 2025 forventer vi at blive arbejdsmiljøcertificeret efter ISO 45001.

Se vores politik for samfundsansvar – og alle vores øvrige politikker – på affaldplus.dk/politikker

Risici

Driftsrisici

Det vurderes ikke, at der i selskabet findes højere driftsrisici, end hvad der er generelt for branchen.

Selskabets største driftsrisiko findes på Næstved og Slagelse Affaldsenergi. Nedetid på disse anlæg ved havari eller driftsstop kan forårsage væsentlige økonomiske tab gennem manglende el- og varmeindtægter, bortskaffelsesomkostninger til andre forbrændingsanlæg samt omkostninger til reparation. Gennem systematisk opfølgning ved vedligeholdelse af produktionsanlæggene søges risikoen for havari og driftsstop løbende minimeret.

Alle anlægsaktiver, såsom ejendomme, produktionsudstyr, maskiner og øvrige løsøre, er forsikret. Derudover er der tegnet forsikring mod tab af el-salg ved eventuelt havari.

Markedsrisici

AffaldPlus har i dag, gennem interessentkommunernes regulativer, "eksklusivaftale" på modtagelse og behandling af brændbart affald og affald til vores miljøanlæg. Aktiviteter, der står for ca. 14 % af den samlede omsætning.

Varme afsættes fra energianlægget i Næstved til Næstved Fjernvarme, hvor AffaldPlus har forsyningspligt og Næstved Varmeværk aftagepligt. Denne aftale udløber den 31. december 2026. Fra Slagelse Affaldsenergi afsættes varme til SK Forsyning, der ligeledes har aftagepligt. Denne aftale udløb den 1. juli 2024.

Det samlede varmesalg udgjorde i 2024 ca. 14 % af omsætningen.

Salg af el foregår på markedsvilkår på det fælles nordiske energimarked. Indtægterne fra elsalg udgjorde i 2024 ca. 5 % af omsætningen.

Fra regeringens side er det lovgivningsmæssigt besluttet, at den samlede forbrændingskapacitet for affaldsenergianlæg i Danmark skal reduceres med 30 %. Det er tilkendegivet, at dette skal ske efter en liberaliseringsmodel, der tilgodeser de mest økonomiske og miljøeffektive anlæg.

Den kommende tilpasning af kapaciteten af affaldsenergianlæg medfører generelt højere markedsrisici for selskabets affaldsenergianlæg.

Forbrændingsanlæg er selskabsgjort 1. december 2024, og affaldsforbrænding er konkurrenceudsat fra 1. juli 2025.

Rente- og valutarisici

Pr. 31. december 2024 har AffaldPlus optaget lån med en samlet restgæld på ca. 88 mio. kr. og koncernen en samlet gæld på ca. 576 mio. kr.

Selskabet har indgået Swap-aftaler på en andel af de udestående lån. De indgåede aftaler vurderes løbende med henblik på optimering af vilkårene og er med udgangen af året 100 % i DKK. Swap-aftalerne er indgået med seneste udløb i 2029.

Med hensyn til fordelingen af renterisikoen på de enkelte låneaftaler henvises til note 17.

Forureningsrisici

I branchen generelt er der en forureningsrisiko ved behandling af affald. Denne risiko søges afdækket af en række forebyggende tiltag ved etableringen af anlæg og kontrolmålinger under drift kombineret med et certificeret miljøledelsessystem efter ISO 14001 for visse anlæg. Ud over denne egenkontrol fører eksterne myndigheder tilsyn med AffaldPlus' aktiviteter gennem miljøgodkendelser og tilsyn på pladserne.

Det vurderes ikke, at AffaldPlus har en højere forureningsrisiko, end der er generelt for branchen.

Pensions- og kreditrisici

Selskabet har ingen væsentlige pensions- og kreditrisici.

Pensionsforpligtelse til pensionerede tjenestemænd er henlagt til forpligtelse.

Hoved- og nøgletal, koncern

	2020	2021	2022	2023	2024
RESULTATOPGØRELSE					
Nettoomsætning	472.855	621.334	691.238	637.370	678.625
Produktionsudgifter	466.784	567.367	614.355	613.531	638.672
Bruttoresultat	6.071	53.967	76.883	23.839	40.553
Fællesomkostninger	31.878	30.615	30.583	41.114	51.493
Driftsresultat	-25.807	23.352	46.300	-17.275	-10.940
Indtægter fra tilknyttede og associerede virksomheder	600	443	379	-284	17.891
Finansielle indtægter	897	-1.787	-4.649	2.583	3.413
Finansielle udgifter	-12.202	-10.538	-8.295	-15.190	-21.142
Resultat af finansielle poster	-10.705	-11.882	-12.565	-12.891	162
Skat af årets resultat	4	4	4	4	227
Årets resultat	-36.516	11.466	33.735	-30.170	-10.551
BALANCE					
Aktiver	739.874	801.570	857.440	939.781	957.744
Likvid beholdning	54.589	7.609	40.163	23.961	11.350
"Hvile-i-sig-selv-kapital"	225.878	250.257	289.443	258.149	252.204
Rentebærende gæld	365.822	426.239	412.897	496.918	575.878
Investering i materielle anlægsaktiver	113.846	174.415	47.054	162.375	157.301
NØGLETAL					
Bruttoavance	1,28 %	8,69 %	11,12 %	3,74 %	5,98 %
Overskudsgrad	-5,46 %	3,76 %	6,70 %	-2,71 %	-1,61 %
Afkastningsgrad	-3,93 %	1,49 %	4,07 %	-1,92 %	-1,15 %
Soliditetsgrad	30,53 %	31,22 %	33,46 %	27,42 %	26,33 %
Forrentning af "hvile-i-sig-selv-kapital"	-15,35 %	4,82 %	12,50 %	-11,02 %	-4,13 %
DEFINITIONER					
Bruttoavance	Bruttoresultat x 100 / nettoomsætning				
Overskudsgrad	Driftsresultat x 100 / nettoomsætning				
Afkastningsgrad	Driftsresultat x 100 / gennemsnit af aktiverne				
Soliditetsgrad	"Egenkapital" x 100 / aktiver				
Forrentning af "hvile-i-sig-selv-kapital"	Årets resultat x 100 / gennemsnit "hvile-i-sig-selv-kapital"				

"Hvile-i-sig-selv-kapital" svarer til over-/underdækning indenfor de enkelte segmenter.

Regnskabspraksis

GENERELT

Regnskabsgrundlag

Årsrapporten er udarbejdet i overensstemmelse med årsregnskabslovens bestemmelser for store virksomheder i regnskabsklasse C. Årsrapporten er opgivet i DKK 1.000.

Anvendt regnskabspraksis i årsrapporten er uændret fra sidste år, men præciseret i forhold til sidste år.

Koncernregnskab

Koncernregnskabet omfatter modervirksomheden og dens dattervirksomheder, hvori modervirksomheden direkte eller indirekte besidder mere end 50 % af stemmerettighederne eller gennem aftaler har en bestemmende indflydelse. Virksomheder, hvori koncernen besidder kapitalandele mellem 20 % og 50 % af stemmerettighederne og udøver betydelig, men ikke bestemmende indflydelse, betragtes som associerede virksomheder.

De regnskaber, der anvendes til brug for konsolidering, aflægges i overensstemmelse med koncernens regnskabspraksis.

Koncernregnskabet er udarbejdet som et sammendrag af regnskaber for modervirksomheden og dattervirksomhederne ved sammenlægning af regnskabsposter af ensartet karakter. Ved konsolidering er der foretaget eliminering af koncerninterne indtægter og omkostninger, besiddelser af kapitalandele, interne mellemværender og udbytter samt gevinster og tab ved transaktioner mellem de konsoliderede virksomheder i det omfang, de underliggende aktiver og forpligtelser ikke er realiserede.

Indregning og måling

Indtægter indregnes i resultatopgørelsen, i takt med at de indtjenes. Herunder indregnes værdireguleringer af finansielle aktiver og forpligtelser, der måles til dagsværdi eller amortiseret kostpris. Endvidere indregnes i resultatopgørelsen alle omkostninger, der er afholdt for at opnå årets indtjening. Herunder afskrivninger, nedskrivninger og hensatte forpligtelser samt tilbageførsler som følge af ændrede regnskabsmæssige skøn af beløb, der tidligere har været indregnet i resultatopgørelsen.

Aktiver indregnes i balancen, når det er sandsynligt, at fremtidige økonomiske fordele vil tilflyde selskabet, og aktivets værdi kan måles pålideligt.

Forpligtelser indregnes i balancen, når det er sandsynligt, at fremtidige økonomiske fordele vil fragå selskabet, og forpligtelsen kan måles pålideligt.

Ved første indregning måles aktiver og forpligtelser til kostpris. Efterfølgende måles aktiver og forpligtelser som beskrevet for hver enkelt post nedenfor.

Ved indregning og måling tages hensyn til forudsigelige tab og risici, der fremkommer, inden årsrapporten aflægges, og som be- eller afkræfter forhold, der eksisterer på balancedagen.

Omregning af fremmed valuta

Fremmed valuta er omregnet til DKK efter Nationalbankens kursliste den sidste bankdag i året.

Afledte finansielle instrumenter

De i regnskabet anvendte finansielle instrumenter opfylder betingelserne for sikring af forventede fremtidige transaktioner, hvorfor kursregulering både første gang og løbende indregnes i egenkapitalen.

Segmentoplysninger

Oplysningerne er opdelt i de forretningssegmenter, der på sigt skal "hvile-i-sig-selv" jf. miljøbeskyttelsesloven.

Oplysningerne er ikke opdelt på geografiske områder, da hele omsætningen er genereret på det danske marked. Posterne i resultatopgørelsen fordeles på de enkelte segmenter ud fra de indtægter og omkostninger, der direkte kan henføres til segmentet. Poster, der ikke direkte kan henføres til den enkelte aktivitet, er fordelt ud fra fordelingsnøgler fastlagt ud fra segmentets træk på nøgleressourcerne.

Incitamentsprogrammer

Selskabet opererer ikke med incitamentsprogrammer for selskabets ledelse.

RESULTATOPGØRELSE

Resultatopgørelsen er opstillet med udgangspunkt i årsregnskabslovens bilag 2, skema 6 "funktionsopdelt", men tilpasset virksomhedens særlige forhold.

Nettoomsætning

Nettoomsætning fra affaldsgebyrer indregnes, når affaldet er modtaget til behandling, da affaldet som hovedregel behandles umiddelbart efter modtagelsen. Brændbart affald, der er modtaget til mellemlager, indregnes i resultatopgørelsen i takt med, at behandlingen finder sted, og de dertilhørende omkostninger afholdes.

Nettoomsætning ved salg af energi og genanvendelige materialer indregnes, når levering har fundet sted – uanset betalingstidspunkt.

Produktionsomkostninger

Produktionsomkostninger omfatter de omkostninger, der er medgået til at opnå årets omsætning. I kostprisen indgår varekøb, køb af eksterne tjenesteydelser, skatter og afgifter, vedligeholdelses- og afskrivningsomkostninger, løn til produktionsmedarbejdere og den stedlige driftsledelse.

Fællesomkostninger

Fællesomkostninger omfatter omkostninger til ledelsen, det øvrige miljø- og administrationspersonale samt øvrige kommunal-administrative opgaver for ejerkredsen mv.

Indtægter af kapitalandele i tilknyttede virksomhed og associerede virksomheder

I resultatopgørelsen indregnes resultat af tilknyttet virksomhed og den forholdsmæssige andel af de enkelte associerede virksomheders resultat efter skat efter eliminering af forholdsmæssig andel af intern avance eller tab.

Finansielle indtægter og omkostninger

Finansielle indtægter og omkostninger omfatter renter på indestående likvide midler og optagne lån, herunder realiserede og urealiserede kursreguleringer på værdipapirer.

Selskabsskat og udbytte

Da selskabet er et offentligtretligt selskab drevet efter den kommunale styrelseslov § 60, betales der ikke selskabsskat eller udbytte til ejerne. Dog er virksomheden skattepligtig af den andel af el-salget, der produceres på naturgas. Bliver der tale om skattebetaling, påhviler denne skat ejerne – altså interessentkommunerne – og vil derfor ikke fremgå af årsrapporten.

Datterselskaber er skattepligtige efter selskabsskatteoven.

BALANCE

Materielle anlægsaktiver

Materielle anlægsaktiver måles til kostpris med fradrag af akkumulerede af- og nedskrivninger. Kostprisen omfatter anskaffelsesprisen direkte tilknyttet anskaffelsen indtil det tidspunkt, hvor aktivet er klar til ibrugtagning.

Kostpris omfatter anskaffelsesprisen, omkostninger direkte tilknyttet anskaffelsen samt omkostninger til klargøring af aktivitet indtil det tidspunkt, hvor aktivitet er klar til at blive taget i brug.

Renteudgifter tilknyttet finansieringen af materielle anlægsaktiver indregnes løbende i resultatopgørelsen.

Afskrivningsgrundlaget, der opgøres som kostpris, reduceres med eventuel restværdi og fordeles lineært over aktivernes forventede levetid. De anvendte afskrivningsprofiler fremgår af særskilt note herom. Afskrivningen foretages månedsvis fra ibrugtagningstidspunktet.

Afskrivningerne indregnes i resultatopgørelsen under henholdsvis produktionsomkostninger og fællesomkostninger.

Foreligger der indikationer på værdiforringelse, foretages nedskrivningstest af hvert enkelt aktiv henholdsvis gruppe af aktiver. Der foretages nedskrivning til genindvindingsværdien, hvis denne er lavere end den regnskabsmæssige værdi.

Genindvindingsværdien er den højeste værdi af nettosalgspris og kapitalværdi. Kapitalværdien opgøres som nutidsværdien af de forventede nettopengestrømme fra anvendelsen af aktivet eller aktivgruppen og forventede pengestrømme ved salg af aktivet eller aktivgruppen efter endt brugstid. Fortjeneste og tab ved afhændelse af materielle anlægsaktiver opgøres som forskellen mellem salgsprisen med fradrag af salgsomkostninger og den regnskabsmæssige værdi på salgstidspunktet.

Fortjeneste eller tab indregnes i resultatopgørelsen under andre driftsindtægter eller andre driftsomkostninger.

AffaldPlus har en lang række anlægsaktiver, der kun kan anvendes til selskabets meget specielle segmenter, hvorfor en eventuel salgsværdi ikke kan opgøres pålideligt og derved ikke opfylder det overordnede princip om kvalitetskrav til årsrapporten.

AffaldPlus er som oplyst et "hvile-i-sig-selv-selskab". Det betyder, at prisen på affald, som opkræves over tid, skal svare til de omkostninger, der er forbundet med behandlingen af affaldet. Dette betyder, at kostprisen for et anlægsaktiv pr. definition vil svare til kapitalværdien. Hvis det viser sig, at kapitalværdien er højere end den bogførte nedskrevne kostpris, skal indtægten, som indgår i beregningen af kapitalværdien, nedsættes, indtil kapitalværdien er lig den bogførte nedskrevne kostpris og omvendt, hvis kapitalværdien er lavere end kostprisen.

For enkelte aktiver fastsættes ved anskaffelsen en forventet scrapværdi, der ikke afskrives.

Der afskrives ikke på materielle anlæg under udførelse. Først når anlægget er udført, påbegyndes afskrivning over anlæggets forventede levetid.

CO₂-kvoter indregnes til kostpris. Tildelte kvoter indregnes til 0.

Kapitalandele i tilknyttede og associerede virksomheder

Kapitalandele i dattervirksomheder og associerede virksomheder indregnes i balancen til den forholdsmæssige andel af virksomhedens regnskabsmæssige indre værdi.

Denne opgøres efter moderselskabets regnskabspraksis med fradrag eller tillæg til urealiserede koncerninterne avancer og tab samt med tillæg eller fradrag af resterende værdi af positiv eller negativ goodwill opgjort efter overtagelsesmetoden.

Nettoopskrivning af kapitalandele i dattervirksomheder og associerede virksomheder overføres under egenkapitalen til reserve for nettoopskrivning efter den indre værdis metode, i det omfang den regnskabsmæssige værdi overstiger anskaffelsesværdien med fradrag af afskrivninger på koncerngoodwill og udloddet udbytte.

Gevinster eller tab ved afhændelse af dattervirksomheder og associerede virksomheder opgøres som forskellen mellem afhændelsessummen og den regnskabsmæssige værdi af nettoaktiver på salgstidspunktet inkl. ikke afskrevet goodwill samt forventede omkostninger til salg eller afvikling. Gevinster og tab indregnes i resultatopgørelsen under indtægter af kapitalandele.

Andre kapitalandele og værdipapirer

Værdipapirer, der er indregnet under anlægsaktiver, omfatter børsnoterede obligationer, der måles til dagsværdi på balancen. Børsnoterede værdipapirer måles til børskurs. Kapitalandele, som ikke er børsnoterede, måles til dagsværdi, hvor denne kan opgøres pålideligt, ellers måles kapitalandele til kostpris.

Varebeholdninger

Varebeholdninger består af reservedele til produktionsanlægene. Varebeholdninger måles til kostpris eller nettorealiseringsværdi, hvis denne er lavere. I beholdningen er medtaget værdier på komponenter, hvor enhedsværdien, opgjort som nyværdi, er over 500 t.kr. Øvrige anskaffelser er udgiftsført i anskaffelsesåret.

Tilgodehavender

Tilgodehavender måles til amortiseret kostpris, hvilket i al væsentlighed svarer til pålydende værdi. Der nedskrives til imødegåelse af forventede tab.

Periodeafgrænsningsposter - aktiver

Periodeafgrænsningsposter, der er indregnet under aktiver, omfatter afholdte omkostninger vedrørende efterfølgende regnskabsår.

"Hvile-i-sig-selv-kapitalen"

Selskabets virksomhed er underlagt el- og varmeforsyningsloven samt miljøbeskyttelsesloven.

Værdien er udelukkende at henføre til affaldsområdet under miljøbeskyttelsesloven. Ifølge loven skal selskabets økonomi hvile i sig selv. Eventuel kapitaldannelse (fx overskud gennem effektiviseringer) kan ikke udloddes til interessenterne, men forbliver i sektoren. Som følge af restriktionerne i miljøbeskyttelsesloven kan interessenterne således ikke frit råde over den regnskabsmæssige opgjorte egenkapital.

Årets takstmæssige over-/underdækning vedrørende varme og el-produktion placeres i balancen og indgår ikke i posten "hvile-i-sig-selv-kapitalen".

Hensatte forpligtelser

Hensatte forpligtelser omfatter skønnede omkostninger til nedlukning og efterbehandling af deponerede affaldsmængder. I medfør af lovgivningen skal alle deponeringsanlæg etableres og drives efter særlige regler. Ud over krav til teknisk indretning (fx bundmembran og perkolatopsamling) indebærer dette bl.a., at godkendelsesmyndigheden skal fastsætte vilkår om sikkerhedsstillelse for at sikre, at den nødvendige kapital er til stede til at dække omkostninger til nedlukning og efterbehandling. Reglerne om sikkerhedsstillelse i bekendtgørelse om deponeringsanlæg (bek.nr. 1253 af 21/11 2019) anvendes som grundlag for opgørelse af den hensatte forpligtelse til nedlukning og efterbehandling af de deponerede affaldsmængder.

Skønnede omkostninger i forbindelse med nedlukning og efterbehandling er beregnet på baggrund af en række centrale antagelser, herunder affaldsmængder, affaldskategori, affaldets rumvægt, restkapacitet i deponeringsanlæg, skønnede udgifter til nedlukning og efterbehandling samt efterbehandlingsperiodens varighed.

De skønnede omkostninger er opgjort i nutidskroner, og derfor vil der i perioden frem til nedlukning, henholdsvis i efterbehandlingsperioden, ske indeksering af satserne på baggrund af udviklingen i priserne for jordarbejder.

Andre hensatte forpligtelser

Andre hensatte forpligtelser indregnes, når selskabet som følge af en begivenhed indtruffet før eller på balancedagen har en retlig eller faktisk forpligtelse, og det er sandsynligt, at der må afstås økonomiske fordele for at indfri forpligtelsen.

Tjenestemandspension vedrører pensionsforpligtelse til pensionerede tjenestemænd.

Gældsforpligtelser

Gæld til realkreditinstitutter er optaget som kontantlån. Markedsværdi af de tilknyttede finansielle rente- og valutaswap opføres særskilt.

Aktuelle og udskudte skatter

Skyldig og tilgodehavende aktuel skat indregnes i balancen som beregnet skat af årets skattepligtige indkomst, reguleret for betalte acontoskatter.

Udskudte skatteforpligtelser og udskudte skatteaktiver beregnes af alle midlertidige forskelle mellem regnskabsmæssige og skattemæssige værdier af aktiver og forpligtelser. Der indregnes dog ikke udskudt skat af midlertidige forskelle vedrørende skattemæssigt ikke afskrivningsberettiget goodwill samt andre poster, hvor midlertidige forskelle, bortset fra virksomhedsovertagelser, er opstået på anskaffelsestidspunktet uden at have effekt på resultat eller skattepligtig indkomst. I de tilfælde, hvor opgørelse af skatteværdien kan foretages efter forskellige beskatningsregler, måles udskudt skat på grundlag af

den af ledelsen planlagte anvendelse af aktivet henholdsvis afvikling af forpligtelsen.

Udskudte skatteaktiver indregnes med den værdi, de efter vurdering forventes at kunne realiseres til ved modregning i udskudte skatteforpligtelser eller ved udligning i skat af fremtidig indtjening.

Udskudt skat måles på grundlag af de skatteregler og skattesatser, der med balancedagens lovgivning vil være gældende, når den udskudte skat forventes udløst som aktuel skat.

Periodeafgrænsningsposter – passiver

Periodeafgrænsningsposter opført som forpligtelser vedrører indtægter i det efterfølgende regnskabsår.

Pengestrømsopgørelse

Pengestrømsopgørelsen viser selskabets pengestrømme fordelt på drifts-, investerings- og finansieringsaktiviteter, årets forskydning i likvider, evt. reguleringer via egenkapitalen og likvider ved årets begyndelse og slutning.

Pengestrømme fra driftsaktivitet

Pengestrømme fra driftsaktivitet opgøres som årets resultat reguleret for ikke-kontante driftsposter samt ændring i driftskapital.

Pengestrømme fra investeringsaktivitet

Pengestrømme fra investeringsaktivitet omfatter betaling i forbindelse med køb og salg af virksomheder og aktiviteter samt køb og salg af anlægsaktiver.

Pengestrømme fra finansieringsaktivitet

Pengestrømme fra finansieringsaktivitet omfatter ændringer i størrelse eller sammensætning af selskabskapital og omkostninger forbundet hermed. Herudover omfatter pengestrømme optagelse af lån, afdrag på rentebærende gæld og tilbagebetaling af indskud til interessenter.

Likvider

Likvider omfatter likvide beholdninger.

Resultatopgørelse

Note	Koncern		Moderselskab	
	2023	2024	2023	2024
1 NETTOOMSÆTNING				
Affaldsgebyrer	112.220	115.278	115.226	109.517
Refusion statsafgifter	-2.918	-8	-2.918	-8
Energisalg	192.612	210.606	135.662	125.306
Salg af genanvendelige materialer	18.163	16.862	8.356	16.862
Genbrugspladser	304.543	321.037	304.543	321.037
Diverse indtægter	12.750	14.850	12.807	14.190
I alt	637.370	678.625	573.676	586.904
1 PRODUKTIONSOMKOSTNINGER				
2 Personale	104.302	111.569	100.076	104.952
Maskiner og materiel	53.004	61.612	48.197	56.750
Affaldsbehandlingsomkostninger	146.404	166.529	146.404	165.904
Øvrige produktionsomkostninger	214.722	225.356	189.470	185.144
Bygninger, veje, arealer og pladser	11.905	12.829	11.785	12.671
Afskrivninger og værdireguleringer	83.194	60.177	59.502	47.916
I alt	613.531	638.072	555.434	573.337
Bruttoresultat	23.839	40.553	18.242	13.567
1 FÆLLESOMKOSTNINGER				
Bygninger, veje, arealer og pladser	1.435	1.393	1.435	1.393
3 Bestyrelse	596	704	507	606
Konsulentbistand	2.112	5.627	1.980	5.433
4 Administrationsomkostninger	35.796	42.549	30.614	32.722
Afskrivninger og værdireguleringer	1.175	1.220	1.175	1.220
I alt	41.114	51.493	35.711	41.374
Driftsresultat	-17.275	-10.940	-17.469	-27.807
5 Indtægt af kapitalandele i tilknyttede virksomheder	0	0	-10.022	2.365
6 Indtægt af kapitalandele i associerede virksomheder	-284	17.891	-284	17.891
Indtægt af andre kapitalandele og værdipapirer	2.452	2.637	2.452	2.637
Andre finansielle indtægter	131	776	0	509
Øvrige finansielle omkostninger	-15.190	-21.142	-4.847	-6.145
Årets resultat før skatter	-30.166	-10.778	-30.170	-10.551
7 Skat af årets resultat	4	227	0	0
8 Årets resultat	-30.170	-10.551	-30.170	-10.551

Balance pr. 31/12

Note	Koncern		Moderselskab		
	2023	2024	2023	2024	
	ANLÆGSAKTIVER	755.119	836.575	422.390	279.942
9	Materielle anlægsaktiver	702.147	776.128	348.820	247.858
	Grunde og bygninger	221.789	220.998	157.659	140.449
	Produktionsanlæg og maskiner	314.315	492.211	127.100	47.539
	Andre anlæg, driftsmateriel og inventar	64.061	61.133	64.061	59.870
	Materielle anlægsaktiver under udførelse	101.982	1.786	0	0
	Finansielle anlægsaktiver	52.972	60.447	73.571	32.085
5	Kapitalandele i tilknyttede virksomheder	0	0	20.599	3.943
6	Kapitalandele i associerede virksomheder	4.464	1.573	4.464	1.573
10	Kapitalandele i øvrige virksomheder	25	8.034	25	0
11	Værdipapirer	48.483	50.840	48.483	26.569
	OMSÆTNINGSAKTIVER	184.662	121.169	147.661	92.216
	Varebeholdninger	419	419	419	0
	Råvarer og hjælpematerialer	419	419	419	0
	Tilgodehavender	160.282	109.399	140.077	89.724
	Tilgodehavender fra salg og tjenesteydelser	113.827	64.527	110.769	60.998
	Andre tilgodehavender	37.726	32.668	26.971	25.913
	Tilgodehavende hos tilknyttede virksomheder	0	0	2.337	2.813
12	Udskudt skatteaktiv	0	231	0	0
13	Periodeafgrænsningsposter	2.791	1.331	0	0
	Takstmæssig underdækning	5.938	10.642	0	0
14	Likvide midler	23.961	11.351	7.165	2.492
	Aktiver i alt	939.781	957.744	570.052	372.159
15	"Hvile-i-sig-selv-kapital"	258.149	252.204	258.149	152.985
	Primo	289.443	258.149	289.443	258.149
	Reguleringer	-1.124	4.606	-1.124	-94.612
	Overført overskud	-30.170	-10.551	-30.170	-10.551
16	Hensatte forpligtelser	42.538	38.019	42.538	38.019
	Reserveret til reetablering	26.974	28.145	26.974	28.145
	Tjenestemandspensioner	659	789	659	789
	Reserveret til reetablering af nedlukkede celler	14.905	9.085	14.905	9.085
	Langfristede gældsforpligtelser	455.279	335.945	127.125	69.142
17	Gæld til kreditinstitutioner	455.279	335.945	127.125	69.142
	Kortfristede gældsforpligtelser	183.815	331.578	142.240	112.012
17	Gæld til kreditinstitutioner	41.382	239.993	34.620	19.254
	Gæld til pengeinstitutter	0	5.857	0	5.857
17	Markedsværdi af finansielle instrumenter	256	416	256	416
	Leverandører af varer og tjenesteydelser	102.645	47.210	70.043	36.579
	Gæld til tilknyttede virksomheder	0	0	3.845	20.194
	Gæld til associerede virksomheder	0	95	0	95
	Selskabsskat	0	2	0	0
	Anden gæld	18.443	20.130	16.654	21.016
	Deposita	226	226	0	0
18	Periodeafgrænsningsposter	20.862	17.649	16.821	8.602
	Passiver i alt	939.781	957.744	570.052	372.159
19	Garanti- og eventualforpligtelser/eventualrettigheder				
20	Regnskab for varmeproduktion				
21	CO ₂ -kvoter				
22	Nærtstående parter				
23	Tvister og retssager				

Pengestrømsopgørelse, koncern

	2023	2024
DRIFTSAKTIVITET		
Driftsresultat	-17.275	-10.940
Finansielle poster	-14.712	-731
Skat af årets resultat	-4	-4
Afskrivninger	63.963	66.441
Salg af anlægsaktiver	20.187	525
Øvrige reguleringer til driftsaktivitet	0	-1.339
Ændringer tilgodehavender	-13.110	50.883
Ændringer leverandører	9.453	55.435
Ændringer kortfristet gæld	12.780	-1.431
Afholdte efterbehandlingsomkostninger	-2.528	-6.976
Hensættelse, reetablering	4.482	2.327
Hensættelse, tjenestemandspensioner	9	130
I alt	63.245	43.450
INVESTERINGSAKTIVITET		
Administration/fælles udgifter	-1.076	-890
Kommunespecifikke ydelser	0	-1.038
Miljøanlæg	-3.491	-9.392
Bioaffald	0	16.120
Næstved Biobrændsel	0	0
Næstved Affaldsenergi	-17.814	-6.252
Slagelse Affaldsenergi	0	0
Genbrugsterminal	-604	-1
Genbrugspladser	-4.095	-18.993
Ringsted-ordningen	-17.074	-2.163
Sorø-ordningen	-16.981	56
Sorø Bioenergi	-101.209	-118.628
Anlægsinvesteringer i alt	-162.344	-141.181
FINANSIERINGSAKTIVITET		
Ændring af finansielle anlægsaktiver	0	0
Låneoptagelse	121.667	126.508
Afdrag på lån	-38.770	-41.387
I alt	82.897	85.121
Ændringer i likvider	-16.202	-12.610
Likvider primo	40.163	23.961
Likvider ultimo	23.961	11.351

Noter

NOTE 1 – SEGMENTOPLYSNINGER, moderselskab

	Energi		Miljøanlæg		Genbrugspladser	
	2023	2024	2023	2024	2023	2024
Nettoomsætning	221.777	200.491	30.823	37.715	218.678	230.499
Produktionsomkostninger	252.516	226.125	26.759	26.175	185.710	209.890
Bruttoresultat	-30.738	-25.634	4.064	11.540	32.969	20.609
Fællesomkostninger	12.552	11.596	1.749	2.181	12.410	13.331
Driftsresultat	-43.290	-37.230	2.315	9.359	20.559	7.278
Finansielle poster	-1.073	2.989	-188	1.566	-841	6.574
Årets resultat	-44.363	-34.241	2.127	10.925	19.718	13.852

	Ringsted-ordningen		Sorø-ordningen		Genbrugsterminal	
	2023	2024	2023	2024	2023	2024
Nettoomsætning	52.142	50.326	34.593	43.852	8.338	16.611
Produktionsomkostninger	58.673	53.520	37.269	45.523	6.919	12.709
Bruttoresultat	-6.531	-3.194	-2.676	-1.671	1.420	3.902
Fællesomkostninger	0	0	0	0	473	961
Driftsresultat	-6.531	-3.194	-2.676	-1.671	946	2.941
Finansielle poster	-127	0	-95	0	-27	184
Årets resultat	-6.658	-3.194	-2.771	-1.671	919	3.125

	Kommunespec. ydelser		I alt	
	2023	2024	2023	2024
Nettoomsætning	7.324	7.409	573.676	586.904
Produktionsomkostninger	6.011	6.370	573.856	580.312
Bruttoresultat	1.313	1.039	-180	6.592
Fællesomkostninger	416	428	27.600	28.497
Driftsresultat	897	611	-27.780	-21.905
Finansielle poster	-39	42	-2.390	11.354
Årets resultat	858	653	-30.170	-10.551

Genbrugspladser omfatter storskraldsordninger og genbrugsterminal omfatter indsamling af metal, glas og hård plast.

SEGMENTOPLYSNINGER, fortsat

	Anlægsaktiver Ultimo 2024	"Hvile-i-sig- selv-kapital"
Energi	0	-38.573
Miljøanlæg	38.983	97.601
Genbrugsterminal*	4.516	17.061
Kubeordninger	0	-33
Farligt affald	0	911
Genbrugspladser*	161.469	73.147
Kommunespecifikke ydelser	1.039	11.501
Ringsted-ordningen	22.063	-4.479
Sorø-ordningen	14.919	-4.151
Fællesadministration	4.869	0
I alt	247.858	152.985

* Indsamling af metal, glas og hård plast samt storskrald indgår under henholdsvis genbrugsterminal og genbrugspladser.

SEGMENTOPLYSNINGER, fortsat

	"Hvile-i-sig- selv-kapital"
Faxe	18.335
Næstved	41.158
Ringsted	17.656
Slagelse	38.815
Sorø	14.802
Vordingborg	22.219
I alt	152.985

Noter

NOTE 1 – SEGMENTOPLYSNINGER, koncern

	Energi		Genbrugspladser	
	2023	2024	2023	2024
Nettoomsætning	280.475	292.212	218.678	230.499
Produktionsomkostninger	301.002	290.860	185.710	209.890
Bruttoresultat	-20.526	1.353	32.969	20.609
Fællesomkostninger	12.552	21.715	12.410	13.331
Driftsresultat	-33.078	-20.362	20.559	7.278
Finansielle poster	-9.139	-14.105	-841	6.574
Årets resultat før skatter	-42.217	-34.467	19.718	13.852
Skat af årets resultat	0	227	0	0
Årets resultat	-42.217	-34.239	19.718	13.852

	Øvrige		I alt	
	2023	2024	2023	2024
Nettoomsætning	138.216	155.913	637.370	678.625
Produktionsomkostninger	126.820	144.297	613.531	645.047
Bruttoresultat	11.397	11.616	23.839	33.579
Fællesomkostninger	16.152	3.570	41.114	38.616
Driftsresultat	-4.755	8.046	-17.275	-5.038
Finansielle poster	-2.911	1.792	-12.891	-5.739
Årets resultat før skatter	-7.666	9.838	-30.166	-10.777
Skat af årets resultat	4	0	4	227
Årets resultat	-7.670	9.838	-30.170	-10.551

Segmentet Øvrige udgøres af segmenterne Miljøanlæg, Ringsted ordningen, Sorø Dagrenovation, Genbrugsterminal og Kommunespecifikke ydelser som ses segmentspecificeret under moderselskab i denne note.

NOTE 2 – PERSONALE

	Koncern		Moderselskab	
	2023	2024	2023	2024
Lønninger inklusive feriepenge	84.649	89.043	80.423	82.451
Pensioner	12.603	13.282	12.603	13.282
Andre omkostninger til social sikring	1.769	2.048	1.769	2.048
Efteruddannelse, nettorefusioner	245	615	245	615
Beklædning og sikkerhedsudstyr mv.	1.620	1.479	1.620	1.479
Øvrige omkostninger	3.416	5.102	3.416	5.078
I alt	104.302	111.569	100.076	104.952

	Koncern, årsværk		Moderselskab, årsværk	
	2023	2024	2023	2024
Administration	39	38	39	38
Miljøanlæg	15	12	15	12
Genbrugspladser	135	138	135	138
Energi	59	51	53	46
Genanvendelige materialer	5	5	5	5
Sektion for farligt affald	9	9	9	9
I alt	262	253	256	248

Noten viser gennemsnitlige antal årsværk pr. 31.12.2024.
 Opgjort efter ATP-metoden er der følgende gennemsnitlige årsværk for året:
 For moderselskabet opgjort til 234 i 2023 og 240 i 2024.
 For koncernen opgjort til 240 i 2023 og 250 i 2024.

NOTE 3 – BESTYRELSE

	Koncern		Moderselskab	
	2023	2024	2023	2024
Lønninger	433	462	344	364
Øvrige omkostninger	163	242	163	242
I alt	596	704	507	606

Noter

NOTE 4 – ADMINISTRATIONSOMKOSTNINGER

	Koncern		Moderselskab	
	2023	2024	2023	2024
Lønninger, feriepenge, pensioner og sociale omkostninger	24.465	23.590	20.433	21.993
Lønning direktør	1.669	1.424	1.669	1.424
Tjenestemandspension inkl. regulering af hensættelse	77	220	77	220
Efteruddannelse	254	534	254	534
Forsikring mv.	67	90	67	90
I alt	26.532	25.858	22.500	24.261
Øvrige administrations- og PR-omkostninger	9.264	16.691	8.113	8.461
I alt	35.796	42.549	30.613	32.722

REVISIONSHONORAR

	Koncern		Moderselskab	
	2023	2024	2023	2024
Lovpligtig revision	236	465	166	389
Erklæringer med sikkerhed	74	393	74	393
Skattemæssig rådgivning	0	0	0	0
Anden assistance	0	0	0	0
I alt	310	858	240	782

NOTE 5 – KAPITALANDELE I TILKNYTTEDE VIRKSOMHEDER

	2023	2024
Anskaffelsessum		
Saldo pr. 1. januar	550	30.551
Årets tilgang	30.001	551
Årets afgang	0	-30.001
Anskaffelsessum pr. 31. december	30.551	1.101
Op- og nedskrivninger		
Saldo pr. 1. januar	71	-9.952
Årets resultat	-10.023	2.365
Årets modtagne udbytte	0	0
Årets tilbageførte opskrivninger	0	10.429
Op- og nedskrivninger pr. 31. december	-9.952	2.842
Bogført værdi pr. 31. december	20.599	3.943

Specifikation af kapitalandel i tilknyttede virksomheder:

	Hjemsted	Ejerandel	Egenkapital	Årets resultat
AffaldPlus Service ApS	Næstved		151	16
I/S AffaldPlus' andel af egenkapital og resultat		100 %	151	16
Sorø Fjernvarme A/S	Næstved		500	0
I/S AffaldPlus' andel af egenkapital og resultat		100 %	500	0
AffaldPlus Affaldsenergi A/S	Næstved	100 %		
Dianalund Fjernvarme ApS	Næstved	100 %	39	-1
Karrebæk Fjernvarme ApS	Næstved	100 %	-413	-813
Stenlille Fjernvarme ApS under stiftelse	Næstved	100 %	46	0

Noter

NOTE 6 – KAPITALANDELE I ASSOCIEREDE VIRKSOMHEDER

Moderselskab

	2023	2024
Anskaffelsessum		
Saldo pr. 1. januar	1.038	1.038
Årets tilgang	0	0
Årets afgang	0	-1.038
Anskaffelsessum pr. 31. december	1.038	0
Op- og nedskrivninger		
Saldo pr. 1. januar	3.710	3.426
Årets resultat	-284	-161
Årets modtagne udbytte	0	0
Årets tilbageførte opskrivninger	0	-1.693
Op- og nedskrivninger pr. 31. december	3.426	1.573
Bogført værdi pr. 31. december	4.464	1.573

Specifikation af kapitalandel i associerede virksomheder:

	Hjemsted Nykøbing F.	Ejerandel	Egenkapital	Årets resultat
I/S ALFA Specialaffald			4.719	-483
I/S AffaldPlus' andel af egenkapital og resultat		33 %	1.573	-161

Koncern

	2023	2024
Anskaffelsessum		
Saldo pr. 1. januar	1.038	1.038
Årets tilgang	0	0
Årets afgang	0	-1.038
Anskaffelsessum pr. 31. december	1.038	0
Op- og nedskrivninger		
Saldo pr. 1. januar	3.710	3.426
Årets resultat	-284	-161
Årets modtagne udbytte	0	0
Årets tilbageførte opskrivninger	0	-1.693
Op- og nedskrivninger pr. 31. december	3.426	1.573
Bogført værdi pr. 31. december	4.464	1.573

Specifikation af kapitalandel i associerede virksomheder:

	Hjemsted Nykøbing F.	Ejerandel	Egenkapital	Årets resultat
I/S ALFA Specialaffald			4.719	-483
I/S AffaldPlus' andel af egenkapital og resultat		33 %	1.573	-161

NOTE 7 – SKAT

Koncern

	2023	2024
Årets aktuelle skat	4	4
Årets udskudte skat	0	-231
I alt	4	227

NOTE 8 – RESULTATDISPONERING

	2023	2024
Overført til næste år	-30.170	-10.551
I alt	-30.170	-10.551

Noter

NOTE 9 – AFSKRIVNINGER OG MATERIELLE ANLÆGSAKTIVER

Moderselskab	Grunde og bygninger	Tekniske anlæg og maskiner	Andre anlæg, driftsmateriel og inventar	I alt
Anskaffelser pr. 1. januar	363.574	1.039.276	353.320	1.756.170
Årets tilgang	9.758	23.511	5.404	38.673
Årets afgang	-81.753	-920.701	-179.895	-1.182.349
Anskaffelser pr. 31. december	291.579	142.086	178.829	612.494
Afskrivninger pr. 1. januar	205.915	912.177	289.259	1.407.351
Årets af- og nedskrivninger	7.948	32.967	8.476	49.391
Afskrevet på afgang	-62.733	-850.596	-178.776	-1.090.352
Afskrivninger pr. 31. december	151.130	94.548	118.959	364.367
Saldo pr. 31. december	140.449	47.539	59.870	247.858

Koncern	Grunde og bygninger	Tekniske anlæg og maskiner	Andre anlæg, driftsmateriel og inventar	Materielle anlægsaktiver under udførelse	I alt
Anskaffelser pr. 1. januar	433.671	1.270.254	353.569	101.982	2.159.477
Overført	0	101.982	0	-101.982	0
Årets tilgang	9.758	140.161	5.596	1.786	157.301
Årets afgang	-4.877	-222.567	-9.576	0	-237.020
Anskaffelser pr. 31. december	438.552	1.289.830	349.589	1.786	2.079.758
Afskrivninger pr. 1. januar	211.882	955.940	289.508	0	1.457.330
Årets af- og nedskrivninger	10.533	47.383	8.524	0	66.440
Afskrevet på afgang	-4.861	-205.704	-9.576	0	-220.141
Afskrivninger pr. 31. december	217.553	797.619	288.456	0	1.303.629
Saldo pr. 31. december	220.998	492.211	61.133	1.786	776.128

I regnskabet er anvendt følgende afskrivningsprofiler:

	År	Restværdi, procent
Domicilbygninger	50	0 %
Øvrige bygninger	10-30	0 %
Grunde (med undtagelse af miljøanlæg)	Afskrives ikke	-
Ovnlinjier	12-20	0 %
Miljøanlæg (udenomsarealer, adgangsveje, volde, hegn mv.)	12-30	0 %
Enkeltceller på deponier	5-15	0 %
Andre tekniske anlæg, fastmonteret	10-15	0 %
EDB-udstyr og software	2-5	0 %
Rullende materiel	5-10	0 %
Øvrigt driftsmateriel og inventar	5-10	0 %

Noter

NOTE 10 – KAPITALANDELE I ØVRIGE VIRKSOMHEDER

Moderselskab	2023	2024
Anskaffelsessum		
Saldo pr. 1. januar	25	25
Årets tilgang	0	0
Årets afgang	0	25
Anskaffelsessum pr. 31. december	25	0
Op- og nedskrivninger		
Saldo pr. 1. januar	0	0
Årets resultat	0	0
Årets modtagne udbytte	0	0
Årets tilbageførte opskrivninger	0	0
Op- og nedskrivninger pr. 31. december		
Bogført værdi pr. 31. december	25	0

Der er indregnet en urealiseret dagsværdiregulering på t.kr. 509 i resultatopgørelsen og indregnet en urealiseret dagsværdigregulering direkte i "Hvile-i-sig-selv-kapitalen" på t. kr. 4.770.

Koncern	2023	2024
Anskaffelsessum		
Saldo pr. 1. januar	25	25
Årets tilgang	0	311
Årets afgang	0	0
Anskaffelsessum pr. 31. december	25	336
Op- og nedskrivninger		
Saldo pr. 1. januar	0	2.928
Årets opskrivninger	0	4.770
Op- og nedskrivninger pr. 31. december		
Bogført værdi pr. 31. december	25	8.034

Der er indregnet en urealiseret dagsværdiregulering på t.kr. 509 i resultatopgørelsen og indregnet en urealiseret dagsværdigregulering direkte i "Hvile-i-sig-selv-kapitalen" på t. kr. 4.770.

NOTE 11 – VÆRDIPAPIRER

Moderselskab	2023	2024
Anskaffelsessum		
Saldo pr. 1. januar	52.779	52.779
Årets tilgang	0	1.256
Årets afgang	0	-24.225
Anskaffelsessum pr. 31. december	52.779	29.810
Op- og nedskrivninger		
Saldo pr. 1. januar	-6.401	-4.296
Årets opskrivninger	2.105	1.055
Årets nedskrivninger	0	0
Op- og nedskrivninger pr. 31. december	-4.296	-3.746
Bogført værdi pr. 31. december	48.483	26.569

Der er indregnet en urealiseret dagsværdiregulering på t. kr. 1.055 i resultatopgørelsen. Af værdipapirer pr. 31. december 2024 er t. kr. 26.569 deponeret til sikkerhed for krav i relation til nedlukning og efterbehandling af den del af deponierne, som videreføres efter 2024.

Noter

NOTE 11 – VÆRDIPAPIRER, fortsat

Koncern	2023	2024
Anskaffelsessum	52.779	52.779
Saldo pr. 1. januar	0	1.302
Årets tilgang	0	0
Årets afgang	52.779	54.081
Anskaffelsessum pr. 31. december		
Op- og nedskrivninger		
Saldo pr. 1. januar	-6.401	-4.296
Årets opskrivninger	2.105	1.055
Årets nedskrivninger	0	0
Op- og nedskrivninger pr. 31. december	-4.296	-3.746
Bogført værdi pr. 31. december	48.483	50.840

Der er indregnet en urealiseret dagsværdiregulering på t. kr. 1.055 i resultatopgørelsen.

NOTE 12 – UDSKUDT SKAT

Koncern	2023	2024
Saldo pr. 1. januar	0	0
Årets tilgang	0	231
Bogført værdi 31. december	0	231

NOTE 13 – PERIODEAFGRÆNSNINGSPOSTER, MODERSELSKAB OG KONCERN

Periodeafgrænsningsposter indregnet under aktiver omfatter afholdte omkostninger vedrørende efterfølgende regnskabsår.

Periodeafgrænsningsposter indregnet under passiver vedrører forudbetalinger for oplagret brændbart affald.

NOTE 14 – LIKVIDE BEHOLDNINGER, MODERSELSKAB OG KONCERN

Af likvide beholdninger pr. 31. december 2024 er 1.016 t.kr. deponeret til sikkerhed for krav i relation til nedlukning og efterbehandling af de dele af deponierne, som videreføres efter 2024

NOTE 15 – "HVILE-I-SIG-SELV-KAPITAL"

Moderselskab	Reserve for tilknyttede og associerede virksomheder efter indre værdis metode	Reserve for dagsværdi af renteswap til fremtidig rentesikring	Overført resultat	Egenkapital i alt
"Hvile-i-sig-selv-kapitalen" kan specificeres således:				
Saldo pr. 1. januar 2024	4.612	-256	253.793	258.149
Årets bevægelser	0	-161	99.221	-99.382
Årets reguleringer	-3.039	0	3.039	0
Øvrige reguleringer	0	0	4.770	4.770
Overført resultat	0	0	-10.551	-10.551
Saldo pr. 31. december 2024	1.573	-417	151.829	152.985

Selskabets virksomhed er underlagt el- og varmeforsyningsloven samt miljøbeskyttelsesloven.

Værdien er udelukkende at henføre til affaldsområdet under miljøbeskyttelsesloven. Ifølge loven skal selskabets økonomi hvile i sig selv således, at eventuel kapitaldannelse (fx overskud gennem effektiviseringer) ikke kan udloddes til interessenterne, men forblive i sektoren. Som følge af restriktionerne i miljøbeskyttelsesloven kan interessenterne således ikke frit råde over den regnskabsmæssige opgjorte egenkapital.

Årets takstmæssige over-/underdækning vedrørende varme- og elproduktion placeres i balancen og indgår ikke i posten "hvile-i-sig-selv-kapital".

Noter

NOTE 15 – "HVILE-I-SIG-SELV-KAPITAL", fortsat

Koncern

"Hvile-i-sig-selv-kapitalen" kan specificeres således:

	Reserve for associerede virksomheder efter indre værdis metode	Reserve dagsværdi af renteswap til fremtidig rentesikring	Overført resultat	Egenkapital i alt
Saldo pr. 1. januar 2024	4.612	-256	253.793	258.149
Årets bevægelser	0	-161	0	-161
Årets reguleringer	-3.039	0	3.039	0
Øvrige reguleringer	0	0	4.770	4.770
Overført resultat	0	0	-10.551	-10.551
Saldo pr. 31. december 2024	1.573	-417	251.051	252.204

"Hvile-i-sig-selv-kapitalen" i koncernen afviger fra moderselskabets "hvile-i-sig-selv-kapital" med den del af gæld til forbrugere, der er overdraget til datterselskabet AffaldPlus Affaldsenergi A/S pr. 01.12.2024. Fra koncernens synspunkt betragtes hvile-i-sig-selv-området for affaldsområdet som ét hvile-i-sig-selv-område frem til dette opløses pr. 01.07.2025.

NOTE 16 – HENSATTE FORPLIGTELSE, MODERSELSKAB OG KONCERN

Forpligtelser for miljøanlæg	Hensat	Nedlukning	Efterbehandling	I alt
Primo	33.796	-2.167	-4.655	26.974
Årets henlæggelse	2.327	0	0	2.327
Årets regulering	0	0	-1.156	-1.156
Ultimo	36.123	-2.167	-5.811	28.145

I forbindelse med tilsynsmyndighedens godkendelse af overgangsplanen for Faxe-, Fladså- og Forlev Miljøanlæg, herunder den nye miljøgodkendelse af anlæggene, skal der henlægges til nedlukning og efterbehandling af de dele af deponierne, der videreføres efter 2012.

Forpligtelser har, via selskabets indtægter hvor interessentkommuner hæfter for selskabets gæld og forpligtelser, samme høje beskyttelse som øvrige kreditorer.

Hensatte forpligtelser dækker over forpligtelse til nedlukning og efterbehandling af deponeringsanlægget. Det hensatte beløb modsvarer, hvad der over tid er opkrævet fra borgerne til at dække omkostninger til nedlukning og efterbehandling. I det omfang hensættelsen afviger fra de estimerede eller faktiske omkostninger til nedlukning og efterbehandling, skal beløbet over tid betales tilbage til borgerne via fremtidige regulerede opkrævninger.

Miljøstyrelsen har oprindeligt udarbejdet en vejledning baseret på deponeringsbekendtgørelsen til beregning af hensættelse til nedlukning og efterbehandling. I forbindelse hermed godkendte Miljøstyrelsen en række satser for forskellige affaldskategorier.

Den samlede hensættelse er behæftet med stor grad af skøn, da der løbende sker en udvikling i, hvor meget og hvordan der deponeres, ligesom der løbende fokuseres på at gøre efterbehandling bedre og mere effektiv.

Følgende nøgleforudsætninger er lagt til grund ved opgørelsen af den hensatte forpligtelse:

Driftsperiode	Mere end 30 år
Efterbehandlingsperiode	30 år

Samlede skønnede gennemsnitlige omkostninger til nedlukning og efterbehandling pr. affaldskategori:

Mineralsk affald	DKK 165 pr. ton
Blandet affald, Faxe Miljøanlæg	DKK 116 pr. ton
Blandet affald, Forlev Miljøanlæg	DKK 61 pr. ton

Noter

NOTE 16 – HENSATTE FORPLIGTELSE, MODERSELSKAB OG KONCERN, fortsat

Tjenestemandspension	Hensat	Forbrug	I alt
Primo	3.161	-2.502	659
Årets henlæggelse	220	0	220
Årets forbrug	0	-90	-90
Ultimo	3.381	-2.592	789

Hensættelse til nedlukkede celler	Hensat	Forbrug	I alt
Primo	67.041	-52.136	14.905
Årets henlæggelse	0	0	0
Årets forbrug	0	-5.820	-5.820
Ultimo	67.041	-57.956	9.085

Samlede forpligtelser	2023	2024
Forfald indenfor 1 år	2.596	7.066
Forfald efter 1 år	39.942	30.953
Samlede hensatte forpligtelser	42.538	38.019

NOTE 17 – GÆLD TIL REALKREDITINSTITUTTER

Moderselskab						
Swapytype	Valuta	Udløb	Rentetype	Rente	Andel	Gæld
Renteswap	DKK	2026	Fast	3,75 %	100 %	25.443
I alt						25.443

Porteføljen er således opdelt med 100 % i fast rente og 0 % i variabel rente.
Valutaafdækningen er opdelt med 100 % i DKK.

Koncern						
Swapytype	Valuta	Udløb	Rentetype	Rente	Andel	Gæld
Renteswap	DKK	2029	Fast	1,52 %	19,1 %	11.083
Renteswap	DKK	2026	Fast	3,75 %	80,9 %	46.850
I alt						57.940

Porteføljen er således opdelt med 100 % i fast rente og 0 % i variabel rente.
Valutaafdækningen er opdelt med 100 % i DKK.

Moderselskab	Swap	Øvrige	2024 i alt	2023 i alt
Lån, forfalder indenfor 1 år*	14.539	4.715	19.254	34.676
Lån, forfalder mellem 1 og 5 år	10.904	25.687	36.591	79.865
Lån, forfalder efter 5 år	0	32.551	32.551	47.461
	25.443	62.953	88.395	162.002

Under forudsætning af, at alle swap indfries den 31. december. Kursreguleringen udgør alene t.kr. 161.

Koncern	Swap	Øvrige	2024 i alt	2023 i alt
Lån, forfalder indenfor 1 år*	29.108	210.884	239.992	41.438
Lån, forfalder mellem 1 og 5 år	22.032	63.846	85.878	120.148
Lån, forfalder efter 5 år	6.800	243.268	250.068	266.157
	57.940	517.998	575.938	427.743

Under forudsætning af, at alle swap indfries den 31. december. Kursreguleringen udgør alene t.kr. 161.

Noter

NOTE 18 – GARANTI- OG EVENTUALFORPLIGTELSE/ EVENTUALRETTIGHEDER, MODERSELSKAB OG KONCERN

Der er stillet garanti på 50 t.kr. til Miljøstyrelsen vedrørende eksport af flyveaske.

Til sikkerhed for gæld til realkreditinstitutter, TDKK 9.945, er der givet pant i grunde og bygninger, hvis regnskabsmæssige værdi pr. 31. december 2024 udgør TDKK 61.633.

Der er ikke foretaget sikkerhedsstillelse for selskabets gæld til øvrige kreditinstitutter, da der er stillet kommunegaranti.

Der er ikke yderlige pantsætning i aktiverne ud over, hvad der fremgår af note 11 og 14.

Lejekontrakter med seneste udløb 11. november 2024, t.kr. 876.

NOTE 19 – VARMEPRODUKTION, MODERSELSKAB OG KONCERN

Regnskab for varmeproduktionen er opgjort efter varmforsyningslovens principper omkring omkostningsægte varmepris. De varmepriser Næstved Fjernvarme A.m.b.a. og SK Forsyning A/S betaler, skal være den laveste pris af de udmeldte prislofter og de omkostningsægte priser. De indregnede varmepriser i Slagelse er de omkostningsægte priser for varmeproduktionen i Næstved svare de indregnede varmpriser til prisloftet da den omkostningsægte pris er højere en prisloftet. Der henvises i øvrigt til note 20.

NOTE 20 – KVOTEOVERSIGT, MODERSELSKAB OG KONCERN

CO₂-kvoter vedrørende Næstved Affaldsenergi og Næstved Affaldsenergi SYD	2023	2024
Kvoteholdning primo	5.635	-6.054
Korrektion primo til varmeregnskab	0	0
Tildelte kvoter	0	8.879
Køb, CO ₂ -kvoter	67.500	84.000
Køb, CO ₂ -kreditter	0	0
Forbrug	-79.189	-93.550
Salg	0	0
Kvoteholdning ultimo	-6.054	-6.725

Slagelse Affaldsenergi er med virkning fra 31. december 2015 ikke længere omfattet af lov nr. 1095 af 28. november 2012 (Kvoteloven).

NOTE 21 – NÆRTSTÅENDE PARTER, MODERSELSKAB OG KONCERN

Nærtstående parter:

Bestyrelse

Interessentkommune

Direktion

I/S ALFA Specialaffald

Sorø Fjernvarme A/S

Karrebæk Fjernvarme ApS

Dianalund Fjernvarme ApS

Stenlille Fjernvarme ApS under stiftelse

AffaldPlus Affaldsenergi A/S

Selskabet har i 2024 haft transaktioner/samhandel med interessentkommuner, I/S ALFA Specialaffald, Sorø Fjernvarme A/S og AffaldPlus Affaldsenergi A/S, der udgør i alt ca. 50 % af omsætningen. Samhandel foregår i øvrigt på markedsvilkår.

NOTE 22 – TVISTER OG RETSSAGER, MODERSELSKAB OG KONCERN

Hos Forsyningstilsynet udestår sag om CO₂-kvoter. Varmeaf tager har rejst et krav på ca. 13 mio. kr., som i givet fald vil skulle betales af AffaldPlus og ikke vil kunne indregnes i varmepriserne. AffaldPlus gør gældende, at der kun kan være tale om et krav på godt 1 mio. kr.

I Energiklagenævnet udestår fortsat afklaring af sag fra 2007 vedrørende indregning af renter i varmeregnskabet vedrørende forrentning af kommunernes tidligere indskudskapital. Den uafklarede sag forventes ikke at medføre tab.

Ledelsespåtegning

Bestyrelsen og direktør har dags dato behandlet og godkendt årsrapport for regnskabsåret 1. januar – 31. december 2024 for I/S AffaldPlus.

Årsrapporten er aflagt efter bestemmelserne i årsregnskabsloven.

Det er vores opfattelse, at årsrapporten giver et retvisende billede af virksomhedens aktiver, passiver, finansielle stilling, resultat samt pengestrømme og miljøbelastning.

Ledelsesberetningen indeholder efter vores opfattelse en retvisende redegørelse for de forhold, beretningen omhandler i henhold til årsregnskabsloven og miljøbeskyttelsesloven.

Næstved den 9. april 2025

Rikke Saltoft
Direktør

Stefan B. Andersen
Bestyrelsesformand

Carsten Rasmussen
Næstformand

Anders Ertmann

Titti Kopp

Gert Jørgensen

Klaus Hansen

Knud Vincents

Mikael Smed

Ole Vive

Britta Nielsen

Cathrine Riegels Gudbergesen

Finn Hansen

Henrik Brodersen

Ivan Hansen

Poul A. Larsen

Den uafhængige revisors erklæringer

Til interessenterne i I/S AffaldPlus

REVISIONSPÅTEGNING PÅ KONCERNREGNSKABET OG ÅRSREGNSKABET

Konklusion

Vi har revideret koncernregnskabet og årsregnskabet for I/S AffaldPlus for regnskabsåret 01.01.24 - 31.12.24, der omfatter anvendt regnskabspraksis, resultatopgørelse, balance og noter for såvel koncernen som virksomheden samt pengestrømsopgørelse for koncernen. Koncernregnskabet og årsregnskabet udarbejdes efter årsregnskabsloven.

Det er vores opfattelse, at koncernregnskabet og årsregnskabet giver et retvisende billede af koncernens og virksomhedens aktiver, passiver og finansielle stilling pr. 31.12.24 samt af resultatet af koncernens og virksomhedens aktiviteter samt koncernens pengestrømme for regnskabsåret 01.01.24 - 31.12.24 i overensstemmelse med årsregnskabsloven.

Vores konklusion er konsistent med vores revisionsprotokol til bestyrelsen.

Grundlag for konklusion

Vi har udført vores revision i overensstemmelse med internationale standarder om revision og de yderligere krav, der er gældende i Danmark, samt standarderne for offentlig revision, idet revisionen udføres på grundlag af bestemmelserne i BEK nr. 69 af 23.01.24 (Kommunestyrelsesloven). Vores ansvar ifølge disse standarder og krav er nærmere beskrevet i revisionspåtegningens afsnit "Revisors ansvar for revisionen af koncernregnskabet og årsregnskabet". Vi er uafhængige af koncernen og virksomheden i overensstemmelse med International Ethics Standards Board for Accountants' internationale retningslinjer for revisorers etiske adfærd (IESBA Code) og de yderligere etiske krav, der er gældende i Danmark, ligesom vi har opfyldt vores øvrige etiske forpligtelser i henhold til disse krav og IESBA Code.

Det er vores opfattelse, at det opnåede revisionsbevis er tilstrækkeligt og egnet som grundlag for vores konklusion.

Efter vores bedste overbevisning er der ikke udført forbudte ikke-revisionsydelser som omhandlet i bekendtgørelse nr. 311 af 27.03.19 om kommunal og regional revision samt artikel 5, stk. 1 i forordning (EU) nr. 537/2014.

Vi har efter aftale med ledelsen erklæret os om varmeregnskab til Forsyningstilsynet.

Det er aftalt med ledelsen, at vi udarbejder forslag til opgørelsen af skattepligtige indkomst fra elproduktion. Da selvangivelsesindberetningen baseres på oplysninger, der er tilvejebragt af virksomheden, påhviler ansvaret for opgørelsen og oplysningernes fuldstændighed alene ledelsen. Omfattet af indberetningen er bl.a. oplysninger vedrørende kontrollerede transaktioner.

Vi har i årets løb yderligere erklæret os om følgende:

- Erklæring om udlodning til virksomhedens interessenter.
- Erklæring om de enkelte interessenters andel af opgjort skattepligtig indkomst.
- Erklæring på priseftersvisninger til Forsyningstilsynet
- Vi har afgivet erklæring i vurderingsberetning og på indskudsbalance i forbindelse indskuddet af virksomhedsgrenen affaldsenergi i Næstved, som kapitalforhøjelse i AffaldPlus Affaldsenergi A/S.

Ankestyrelsen har i medfør af §42 stk. 1 i Kommunestyrelsesloven godkendt, at I/S AffaldPlus har antaget Beierholm som sagkyndig revision. Beierholm blev første gang valgt som revisor for I/S AffaldPlus den 3. maj 2011 for regnskabsåret 01.01.2011 – 31.12.2011. Beierholm har herefter fungeret som revisor for I/S AffaldPlus i en sammenhængende opgaveperiode på 14 år frem til og med regnskabsåret 01.01.24 – 31.12.24.

Centrale forhold ved revisionen

Centrale forhold ved revisionen er de forhold, der efter vores faglige vurdering var mest betydelige ved vores revision af koncernregnskabet og årsregnskabet. Disse forhold blev behandlet som led i vores revision af koncernregnskabet og årsregnskabet som helhed og udformningen af vores konklusion herom. Vi afgiver ikke nogen særskilt konklusion om disse forhold.

Hensatte forpligtelser

Begrundelse for valg

I/S AffaldPlus har reetablerings- og efterbehandlingsforpligtelse af de områder, som anvendes til deponi. Der er tale om en væsentlig forpligtelse, der er behæftet med høj grad af skøn. Der har derfor været tale om et af de mest betydelige forhold ved revisionen.

Der henvises til note 16.

Vores behandling i revisionen

Vi har gennemgået ledelsens processer og vurderet de materialer, der ligger til grund for ledelsens skøn over hensættelse til deponier.

Ledelsen har udarbejdet opgørelse over hensættelsernes størrelser ud fra Miljøstyrelsens vejledninger og bekendtgørelser og ud fra de indvejede tons affald iflg. virksomhedens vejesystem, fordelt på de kategorier af affald, der er omfattet af reglerne om hensættelse til sikkerhedsstillelse for deponeringsanlæg.

Vi har kontrolleret, at hensættelserne er opgjort i overensstemmelse med de af ledelsen vedtagne retningslinjer. Herunder har vi kontrolleret, at de modtagne tons affald er fordelt korrekt på affaldskategorier og med korrekte mængder ifølge virksomhedens vejesystem. Vi har endvidere kontrolleret, at opgørelsen er opgjort på baggrund af de modtagne mængder affald for de enkelte affaldskategorier.

Ledelsens ansvar for koncernregnskabet og årsregnskabet

Ledelsen har ansvaret for udarbejdelsen af et koncernregnskab og et årsregnskab, der giver et retvisende billede i overensstemmelse med årsregnskabsloven. Ledelsen har endvidere ansvaret for den interne kontrol, som ledelsen anser for nødvendig for at udarbejde et koncernregnskab og et årsregnskab uden væsentlig fejlinformation, uanset om denne skyldes besvigelser eller fejl.

Ved udarbejdelsen af koncernregnskabet og årsregnskabet er ledelsen ansvarlig for at vurdere koncernens og virksomhedens evne til at fortsætte driften, at oplyse om forhold vedrørende fortsat drift, hvor dette er relevant, samt at udarbejde koncernregnskabet og årsregnskabet på grundlag af regnskabsprincippet om fortsat drift, medmindre ledelsen enten har til hensigt at likvidere koncernen og virksomheden, indstille driften eller ikke har andet realistisk alternativ end at gøre dette.

Revisors ansvar for revisionen af koncernregnskabet og årsregnskabet

Vores mål er at opnå høj grad af sikkerhed for, om koncernregnskabet og årsregnskabet som helhed er uden væsentlig fejlinformation, uanset om denne skyldes besvigelser eller fejl, og at afgive en revisionspåtegning med en konklusion. Høj grad af sikkerhed er et højt niveau af sikkerhed, men er ikke en garanti for, at en revision, der udføres i overensstemmelse med internationale standarder om revision og de yderligere krav, der er gældende i Danmark, samt standarderne for offentlig revision, jf. Kommunestyrelsesloven, altid vil afdekke væsentlig fejlinformation, når sådan findes. Fejlinformationer kan opstå som følge af besvigelser eller fejl og kan betragtes som væsentlige, hvis det med rimelighed kan forventes, at de enkeltvis eller samlet har indflydelse på de økonomiske beslutninger, som regnskabsbrugerne træffer på grundlag af koncernregnskabet og årsregnskabet.

Som led i en revision, der udføres i overensstemmelse med internationale standarder om revision og de yderligere krav, der er gældende i Danmark, samt standarderne for offentlig revision, jf. Kommunestyrelsesloven, foretager vi faglige vur-

deringer og opretholder professionel skepsis under revisionen. Herudover:

- Identificerer og vurderer vi risikoen for væsentlig fejlinformation i koncernregnskabet og årsregnskabet, uanset om denne skyldes besvigelser eller fejl, udformer og udfører revisionshandlinger som reaktion på disse risici samt opnår revisionsbevis, der er tilstrækkeligt og egnet til at danne grundlag for vores konklusion. Risikoen for ikke at opdage væsentlig fejlinformation forårsaget af besvigelser er højere end ved væsentlig fejlinformation forårsaget af fejl, idet besvigelser kan omfatte sammensværgelser, dokumentfalsk, bevidste udeladelser, vildledning eller tilsidesættelse af intern kontrol.
- Opnår vi forståelse af den interne kontrol med relevans for revisionen for at kunne udforme revisionshandlinger, der er passende efter omstændighederne, men ikke for at kunne udtrykke en konklusion om effektiviteten af koncernens og virksomhedens interne kontrol.
- Tager vi stilling til, om den regnskabspraksis, som er anvendt af ledelsen, er passende, samt om de regnskabsmæssige skøn og tilknyttede oplysninger, som ledelsen har udarbejdet, er rimelige.
- Konkluderer vi, om ledelsens udarbejdelse af koncernregnskabet og årsregnskabet på grundlag af regnskabsprincippet om fortsat drift er passende, samt om der på grundlag af det opnåede revisionsbevis er væsentlig usikkerhed forbundet med begivenheder eller forhold, der kan skabe betydelig tvivl om koncernens og virksomhedens evne til at fortsætte driften. Hvis vi konkluderer, at der er en væsentlig usikkerhed, skal vi i vores revisionspåtegning gøre opmærksom på oplysninger herom i koncernregnskabet og årsregnskabet eller, hvis sådanne oplysninger ikke er tilstrækkelige, modificere vores konklusion. Vores konklusioner er baseret på det revisionsbevis, der er opnået frem til datoen for vores revisionspåtegning. Fremtidige begivenheder eller forhold kan dog medføre, at koncernen og virksomheden ikke længere kan fortsætte driften.
- Tager vi stilling til den samlede præsentation, struktur og indhold af koncernregnskabet og årsregnskabet, herunder noteoplysningerne, samt om koncernregnskabet og årsregnskabet afspejler de underliggende transaktioner og begivenheder på en sådan måde, at der gives et retvisende billede heraf.
- Planlægger og udfører vi koncernrevisionen for at opnå tilstrækkeligt og egnet revisionsbevis vedrørende de finansielle oplysninger for virksomhederne eller for retningenhederne i koncernen som grundlag for at udtrykke en konklusion om koncernregnskabet og årsregnskabet. Vi er ansvarlige for at lede, føre tilsyn med og gennemgå det udførte revisionsarbejde til brug for koncernrevisionen. Vi er eneansvarlige for vores revisionskonklusion.

Vi kommunikerer med den øverste ledelse om blandt andet det planlagte omfang og den tidsmæssige placering af revisionen samt betydelige revisionsmæssige observationer, herunder eventuelle betydelige mangler i intern kontrol, som vi identificerer under revisionen.

Vi afgiver også en udtalelse til den øverste ledelse om, at vi har opfyldt relevante etiske krav vedrørende uafhængighed, og oplyser den om alle relationer og andre forhold, der med rimelighed kan tænkes at påvirke vores uafhængighed og hvor dette er relevant, tilhørende sikkerhedsforanstaltninger.

Med udgangspunkt i de forhold der, der er kommunikeret til den øverste ledelse, fastslår vi, hvilke forhold der var mest betydelige ved revisionen af koncernregnskabet og årsregnskabet og dermed centrale forhold ved revisionen. Vi beskriver disse forhold i vores revisionspåtegning, medmindre lov eller øvrig regulering udelukker, at forholdet offentliggøres, eller i de yderst sjældne tilfælde, hvor vi fastslår, at forholdet ikke skal kommunikeres i vores revisionspåtegning, fordi de negative konsekvenser heraf med rimelighed ville kunne forventes at veje tungere end de fordele, den offentlige interesse har af sådan kommunikation.

Udtalelse om ledelsesberetningen

Ledelsen er ansvarlig for ledelsesberetningen.

Vores konklusion om koncernregnskabet og årsregnskabet omfatter ikke ledelsesberetningen, og vi udtrykker ingen form for konklusion med sikkerhed om ledelsesberetningen.

I tilknytning til vores revision af koncernregnskabet og årsregnskabet er det vores ansvar at læse ledelsesberetningen og i den forbindelse overveje, om ledelsesberetningen er væsentligt inkonsistent med koncernregnskabet eller årsregnskabet eller vores viden opnået ved revisionen eller på anden måde synes at indeholde væsentlig fejlinformation.

Vores ansvar er derudover at overveje, om ledelsesberetningen indeholder krævede oplysninger i henhold til årsregnskabsloven.

Baseret på det udførte arbejde er det vores opfattelse, at ledelsesberetningen er i overensstemmelse med koncernregnskabet og årsregnskabet og er udarbejdet i overensstemmelse med årsregnskabslovens krav. Vi har ikke fundet væsentlig fejlinformation i ledelsesberetningen.

UDTALELSE OM JURIDISK-KRITISK REVISION OG FORVALTNINGSREVISION

Ledelsen er ansvarlig for, at de dispositioner, der er omfattet af regnskabsaflæggelsen, er i overensstemmelse med meddelte bevillinger, love og andre forskrifter samt med indgåede aftaler og sædvanlig praksis. Ledelsen er også ansvarlig for, at der er taget skyldige økonomiske hensyn ved driften

af koncernen og virksomheden og forvaltningen af de midler, der er omfattet af årsregnskabet. Ledelsen har i den forbindelse ansvar for at etablere systemer og processer, der understøtter sparsommelighed, produktivitet og effektivitet.

I tilknytning til vores revision af koncernregnskabet og årsregnskabet er det vores ansvar at gennemføre juridisk-kritisk revision og forvaltningsrevision i overensstemmelse med standarderne for offentlig revision. Dette indebærer, at vi vurderer risikoen for, at der er væsentlige regelbrud i de dispositioner, der er omfattet af regnskabsaflæggelsen, eller væsentlige forvaltningsmangler i de systemer og processer, som ledelsen har etableret. På grundlag af risikovurderingen fastlægger vi de afgrænsede emner, som vi skal udføre juridisk-kritisk revision eller forvaltningsrevision af.

Ved en juridisk-kritisk revision efterprøver vi med høj grad af sikkerhed, om de dispositioner, der er omfattet af det udvalgte emne, er i overensstemmelse med relevante bestemmelser i bevillinger, love og andre forskrifter samt med indgåede aftaler og sædvanlig praksis. Ved en forvaltningsrevision vurderer vi med høj grad af sikkerhed, om de systemer, processer eller dispositioner, der er omfattet af det udvalgte emne, understøtter skyldige økonomiske hensyn ved driften af koncernen og virksomheden og forvaltningen af de midler, der er omfattet af årsregnskabet.

Vores revision af hvert udvalgt emne tager sigte på at opnå tilstrækkeligt og egnet revisionsbevis som grundlag for en konklusion med høj grad af sikkerhed om det pågældende emne. Ved en revision kan der ikke opnås fuldstændig sikkerhed for at opdage alle regelbrud eller forvaltningsmangler. Da vi alene har udført juridisk-kritisk revision og forvaltningsrevision af de udvalgte emner, kan vi ikke udtale os med sikkerhed om, at der ikke kan være væsentlige regelbrud eller væsentlige forvaltningsmangler på områder, der falder uden for de udvalgte emner.

Hvis vi på grundlag af det udførte arbejde konkluderer, at der er anledning til væsentlige kritiske bemærkninger, skal vi rapportere herom i denne udtalelse.

Vi har ingen væsentlige kritiske bemærkninger at rapportere i den forbindelse.

Nykøbing F., den 9. april 2025

Beierholm

Statsautoriseret Revisionspartnerselskab
CVR-nr. 32 89 54 68

Svend Sand
Statsaut. revisor
MNE-nr. mne21424

Virksomhedsoplysninger

I/S AffaldPlus er et fælleskommunalt affaldsselskab, der ejes af seks interessentkommuner: Faxe, Næstved, Ringsted, Slagelse, Sorø og Vordingborg.

HOVEDADRESSE

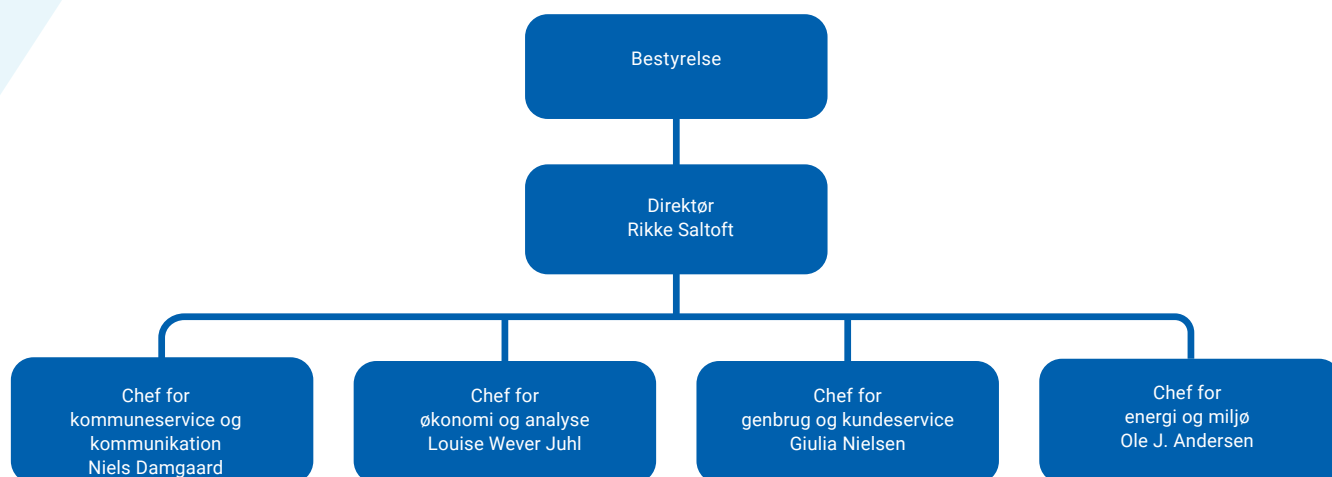
Ved Fjorden 20
4700 Næstved

Telefon: 55 75 08 00
Hjemmeside: www.affaldplus.dk
E-mail: affaldplus@affaldplus.dk

CVR-nr.: 65 27 83 16
Regnskabsår 1. januar - 31. december

Revision
Beierholm

Organisationsplan pr. 1. marts 2025





AffaldPlus
Ved Fjorden 20
4700 Næstved
Tlf.: 5575 0800
affaldplus@affaldplus.dk
www.affaldplus.dk



Årsrapport AffaldPlus 2024
udarbejdet af AffaldPlus
© 2025