



Udkast til godkendelse på
bestyrelsesmødet d. 29. april 2022

Bæredygtigheds- rapport

10111213141516171819202122232425



Velkommen!

Velkommen til AffaldPlus' bæredygtighedsrapport for 2021. Her kan du læse om de projekter og aktiviteter, som vi har haft vores fokus på i 2021, og hvordan vi på den måde har bidraget til et lidt mere bæredygtigt lokalsamfund. I rapporten finder du også miljøredegørelser og miljødata for alle vores anlæg.

Det er en del af vores strategi at arbejde ud fra FN's verdensmål og relatere dem til vores daglige arbejde. Det gør vi bl.a. ved at fastsætte mål, også kaldt KPI'er*, for årets arbejde og forholde os til, hvordan vi kan bidrage til udviklingsmålene.

I 2021 nåede vi i mål med 8 ud af vores 11 KPI'er. KPI'erne er de større indsatsområder for året, og de afrapporteres for bestyrelsen – og her i bæredygtighedsrapporten. Vi fortæller, hvad vi har gjort, og hvordan vi er blevet klogere. Og er vi ikke kommet i mål med et projekt, fortæller vi også om det. Uanset hvad, fortæller vi om udfordringer og læringer og kan på den måde forhåbentlig inspirere både os selv og andre til at arbejde imod en lidt mere bæredygtig verden.

Rigtig god læselyst!

*) *Key Performance Indicators*

Indhold

Velkommen	2
Her finder du AffaldPlus	4
Bæredygtighed i AffaldPlus	6
Genbrug	
Mere genanvendelse	8
Mere madaffald	10
Mere direkte genbrug	12
Ny genbrugsplads i Korsør	14
Energi	
Velkommen til Sorø Bioenergi	16
Mere biomasse	18
CO ₂ -fangst	20
Fremtiden for Slagelse Affaldsenergi	22
Hele AffaldPlus	
Nye affaldsplaner	24
Den sociale beregner i AffaldPlus	28
Budget i balance	34
Et kig fremad	
KPI 2022	37
Miljødel 2021	
Miljøpolitik og arbejdsmiljø	38
Energianlæg inkl. KOD-anlæg	39
Miljøanlæg	43
Biobrændsel	45
Genbrugsterminalen	46
Genbrugspladser og storskrald	47
Tal og tabeller	50

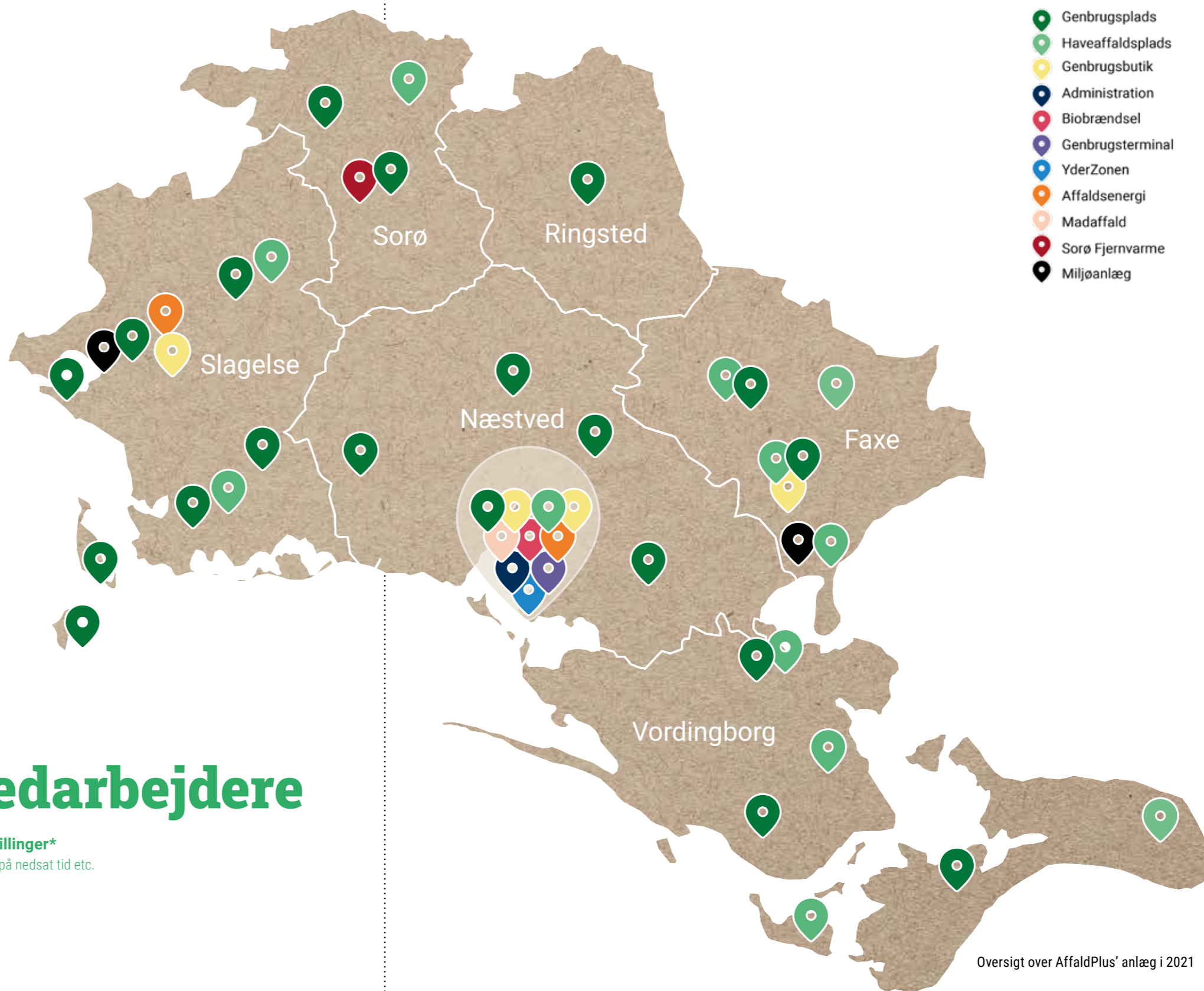
Her er AffaldPlus

AffaldPlus er et fælleskommunalt affaldsselskab ejet af Faxe, Næstved, Ringsted, Slagelse, Sorø, og Vordingborg Kommuner. Vi dækker geografisk de seks ejerkommuner på Syd- og Vestsjælland – et område med 309.000 borgere og 30.000 virksomheder.

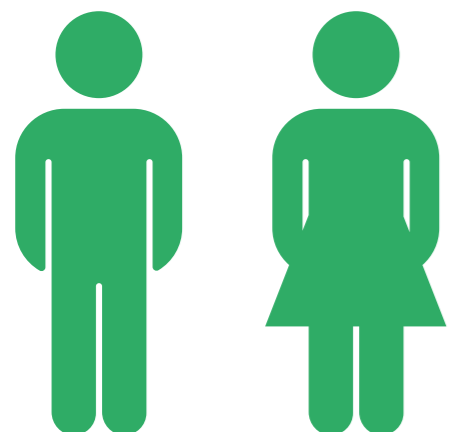
Vi er sat i verden for at løse opgaver for vores ejerkommuner på affalds- og energiområdet, så de i fællesskab får større værdi, end de hver især kan skabe. Vores hovedopgave består i at modtage det affald, som produceres i vores opland og sørge for den bedste affaldsbehandling: Dvs. genbrug før genanvendelse, før energiudnyttelse, før deponi, før specialbehandling.

Herudover løser vi en række andre specialopgaver for kommunerne: Fx varetager vi driften af affaldsordningen i Sorø og Ringsted Kommuner, driften af storskralds- og haveaffaldsordningerne i Slagelse og Ringsted Kommuner m.m. Vi ejer desuden Sorø Fjernvarme, som leverer fjernvarme til ca. 1600 kunder i Sorø.

Vi er et §60-selskab, hvilket betyder, at vi har fået overdraget en del af kommunernes kompetencer, og vi skal derfor til enhver tid varetage kommunernes og borgernes interesser.



72% **28%** **304 medarbejdere**



fordelt på 227 fuldtidsstillinger*
*dvs. inkl. vikarer, flekstid, folk på nedsat tid etc.

gennemsnitsalder
48 år



BÆREDYGTIGHED I AFFALDPLUS

Bæredygtighed, verdensmål og KPI'er i AffaldPlus

I AffaldPlus arbejder vi aktivt for at gøre FN's verdensmål til hverdagsmål. Vi gør, hvad vi kan, for at vores lokalområde – vores lillebitte del af verdenssamfundet – bidrager bedst muligt til den grønne omstilling, når det gælder genbrug og energi.

AffaldPlus beskæftiger over 200 medarbejdere, som hver dag går på arbejde for at bidrage til et mere bæredygtigt lokalsamfund. Det har vi sådan set altid gjort, men gennem de senere år har vi arbejdet med det mere systematisk og strategisk. FN's verdensmål indgår i vores strategi, og særligt har vi udvalgt 3 af de 17 verdensmål, som relaterer sig til affald og affaldsbranchen; nemlig verdens mål 7, 11 og 12.

Verdensmålene tænkes med ind, når vi fastsætter vores årlige mål, og på den måde arbejder vi hver dag med aktiviteter og projekter, som understøtter FN's verdensmål og udviklingen af en mere bæredygtig verden. De årlige mål, også kaldet KPI'erne*, fastsættes hvert år i februar måned og godkendes af bestyrelsen. Og de afrapporteres for bestyrelsen igen året efter, hvor vi gør rede for, hvad vi har nået, hvad vi har gjort, hvad vi har lært, og hvad næste skridt er.

Indimellem når vi ikke i mål – og det kan der være mange grunde til. Corona får skylden for meget, og det er også helt på sin plads! Men der er også andre faktorer – som forandringens vinde, ny lovgivning etc., som kan spænde ben eller få et projekt til at tage en ny drejning. Også det lærer vi af, og læringen tænker vi med i vores videre udviklingsarbejde.

Den tredobbelte bundlinje

AffaldPlus' formål er at skabe de miljømæssigt bedst mulige løsninger for vores ejerkommuner på affaldsområdet. Det sker i en symbiose mellem hensynet til miljø og klima, de økonomiske rammer og under stor social ansvarlighed. Vores arbejde tager med andre ord udgangspunkt i den "tredobbelte bundlinje", hvor vi hele tiden søger at skabe balance mellem de miljømæssige påvirkninger af vores virke, vores sociale ansvar og de økonomiske rammer vi er underlagt.

I 2021 havde vi fastsat 11 KPI'er. Vil du vide, hvordan det gik med dem, kan du på de næste sider læse mere om hver enkelt projekt.

*) Key Performance Indicators



Morgenåbent for de friske

En erhvervsvenlig åbningstid på genbrugspladsen er ifølge Dansk Industri fra kl. 7.00-17.00 på hverdage. Derfor indførte vi udvidet åbningstid på hverdagsmorgener på vores seks største genbrugspladser fra 1. april 2021 - vel og mærke uden at forringe åbningstiden 'i den anden ende'. Her holder vi nemlig fortsat åbent til kl. 18.00, så man også har mulighed for at tømme bilen, efter dagens dont er overstået.

I gennemsnit benytter ca. 1000 kunder sig hver måned af den udvidede åbningstid.

I forbindelse med den ændrede åbningstid sagde AffaldPlus' formand, Poul A. Larsen:

"Det er vigtigt for AffaldPlus, at virksomhederne oplever vores kommuner som et attraktivt sted at drive virksomhed i. Og et vigtigt parameter her er, at det skal være nemt og fleksibelt at komme af med affaldet. Derfor er vi glade for, at vi nu kan tilbyde den ekstra åbningstid på genbrugspladsen, som gør det nemmere for især håndværkere og andre små selvstændige virksomheder at få dagligdagen til at hænge sammen".

Farvel til småt brændbart virker

Det er slut med at aflevere usorteret affald i de populære containere til stort og småt brændbart. De findes nemlig ikke mere. Nu skal nye navne øge mængden af affald, der genanvendes. Særligt er der fokus på at fiske slidte cowboybukser og gamle køkkenskabe op af containerne, så de kan genanvendes i stedet for at blive brændt.

I oktober 2021 sagde vi farvel til Småt brændbart og Stort brændbart. I stedet sorterer vi nu i Rest efter sortering og Polstrede møbler. Også Deponi-containeren er blevet omdøbt og har fået det mere kontante navn Til nedgravning - altså sidste endestation for blandt andet badedyr, pvc-gummistøvler og sodede skorstensrør, der ikke kan genanvendes.

Navneændringerne ser ud til at have den ønskede effekt - i hvert fald i den relativt korte periode siden containerne fik nye navne. I Polstrede møbler er der sket en halvering i mængderne, og når det gælder Rest efter sortering, er mængderne reduceret med ca. en tredjedel - sammenlignet med 4. kvartal 2020.

Hvor bliver det af?

Men hvor forsvinder affaldet så hen? Ja, en hel del ryger nu i stedet til Tekstiler. I hvert fald ser vi her en årlig stigning i mængderne på hele 115%! Vi ser også markante stigninger i Rent træ, Tøj og sko og Paller og i flere andre containere. Formålet med hele indsatsen er at øge mængden af affald, der løftes op i genbrugshierarkiet i stedet for at blive brændt. Udover selve navneskiftet har genbrugsvejlederne haft ekstra fokus på den gode sortering på pladserne og har hjulpet kunderne med at finde frem til de rette containere.



Sortering (ton)	2020	2021	Stigning i procent
Tekstiler	116	248	115 %
Paller	131	234	78 %
Tøj og sko	533	617	16 %
Direkte genbrug	1.509	1.685	12 %
Rent træ	1.3832	14.909	8 %

Men den øgede sortering afspejles dog endnu ikke helt af genanvendelsesprocenten for genbrugspladserne, som i 2021 blot er steget med et enkelt procentpoint: fra 77 % i 2020 til 78 % i 2021. Dette skyldes flere ting: Tiltaget er først sat i værk i 4. kvartal og har derfor kun haft tre måneder at "virke" i. Samtidig har vi i 2021 på landsplan oplevet skærpede krav til renheden af de genanvendelige materialer fra aftageranlæggens side. Dvs. at vi desværre har oplevet at

få kasseret genanvendelige materialer, som er blevet sendt til deponi eller energiudnyttelse i stedet for.

Men kunderne har i hvert fald taget rigtig godt imod ændringerne, og vi er derfor overbeviste om, at vi vil se en effekt på genanvendelsen i 2022. Faktisk er vi så selvsikre, at vi i 2022 forventer en genanvendelse på over 80 %.

I 4. kvartal 2021 er der sket **et fald i mængden af affald til Rest efter sortering på 36 %** og for **Polstrede møbler et fald på 53 %** - sammenlignet med 4. kvartal 2020.

Hvad ville vi

Flytte genanvendelige mængder på genbrugspladserne

Hvad gjorde vi

Indført containere til nye affaldstyper og givet containere med affald til energiudnyttelse nye navne. Øget fokus.

Hvad er næste skridt

Fortsætter det øgede fokus og forventer en stigning i den samlede genanvendelse i 2022.



Mål nået.



Ny sortering

Mad- og drikkekartoner er endnu en ny sorteringsmulighed på genbrugspladserne. Den blev indført i sommeren 2021. Siden 1. juli er der indsamlet godt et ton mad- og drikkekartoner på genbrugspladserne. De afsættes sammen med de husstandsindsamlede mængder af kartoner fra Næstved.

I løbet af de næste par år bliver der indført husstandsindsamling af mad- og drikkekartoner i de øvrige AffaldPlus-kommuner



Tak for mad

Kaffegrums, kartoffelskræller og kødrester sætter et stort aftryk på klimaregnskabet. Derfor skal endnu mere madaffald indsamles. Det kræver, at man husker at hælde alle madrester i spanden. Også den sidste rest af karrysild, der gemmer sig i bunden af glasset.

AffaldPlus' borgere er ret gode til at sortere madaffald fra til genanvendelse. Men vi kan blive endnu bedre til at bruge den grønne spand. Cirka tre ud af fire kilo madaffald ender med at blive omdannet til biomasse. Resten brændes eller ender på rensningsanlægget via spildevandet. Med en sorterings-effektivitet på 75 % mangler der kun lidt for at nå helt i mål. Undersøgelser viser, at det er halvflydende væsker som olie og fedt fra madlavningen, skyr-rester og kaffegrums, der til tider havner i den forkerte spand.

AffaldPlus havde i 2021 som indsatsområde at øge mængden af madaffald, så restkapaciteten på vores forbehandlingsanlæg (det såkaldte KOD-anlæg eller pulp-anlæg) kunne udnyttes optimalt. Vi bød derfor på at behandle madaffald fra andre kommuner – og satte desuden en målrettet kommunikationskampagne i værk for at få flere rester i spandene. Vi vandt desværre ikke udbuddet på mængder fra andre, men vi kan ved årets udgang alligevel konstatere en svag stigning i mængden af madaffald afleveret fra hver enkelt husstand: Fra 143,4 kg pr. husstand i 2020 til 145,6 kg pr. husstand i 2021.



Fra mad til biogas

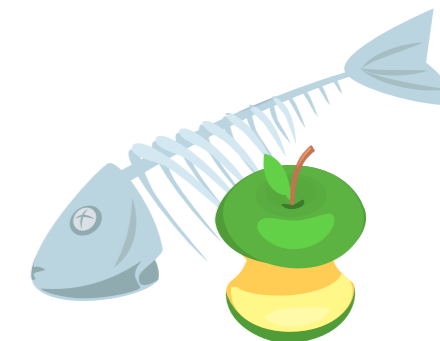
For at transformere bananskræller og theblade til varme, blandes de indsamlede poser med madaffald i en overdimensioneret blender og tilsættes vand på anlægget i Næstved. Poser og andet ikke-organisk materiale skilles bagefter fra grøden og behandles på affaldsenergianlægget sammen med det øvrige restaffald. Grøden – også kaldet pulp – omdannes til biogas, som bliver til el. Biogassen kan også sendes ud i det nationale gasnet eller bruges som brændstof til busser og skraldebiler.

Den sidste rest af pulpen, som ikke kan anvendes til biogas, er gulf for landmændene. Pulpen køres ud på markerne som gødning, og det næringsrige restprodukt er fuld af kvælstof, kalium og ikke mindst fosfor, som er en knap ressource.

KOD-anlægget, der blev taget i brug i 2018, bliver løbende optimeret. Der er skruet ned for vandet, så selv om mængden af pulp i tons er mindre i 2021 i forhold til 2020, har grøden et meget større næringsindhold. Faktisk er gaspotentialet i 2021 steget med ca. 12 %.

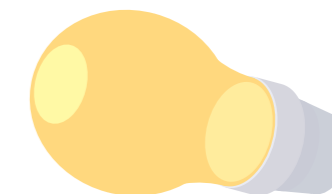
21.000 tons madaffald

- sender AffaldPlus hvert år til genanvendelse. Det dækker



7.875

gennemsnitsdanskernes årlige elforbrug og gøder næsten



700

hektar landbrugsjord.

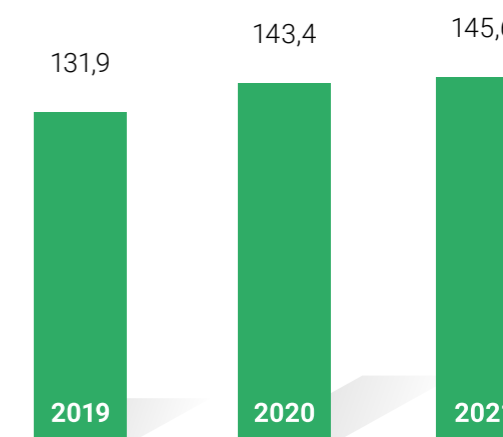


75 % af madaffaldet sorteres fra

Med en sorterings-effektivitet på 75 % for madaffald overgås den kun af sortering af glas, hvor sorterings-effektiviteten ligger på over 90 %.

145,6 kg pr. husstand

I 2021 steg mængderne i de grønne spande med ca. 2,2 kg.



Hvad ville vi

Øge mængden af KOD (Kildesorteret organisk dagrenovation).

Hvad gjorde vi

Vi bød på at aftage KOD fra andre kommuner, men fik ikke opgaven på grund af pris. Desuden satte AffaldPlus en informationskampagne i gang.

Hvad er næste skridt

Vi gentager budskabet om at få de sidste rester af madaffald i den grønne spand.



Mål delvist nået.





MERE DIREKTE GENBRUG

På virtuel shoppetur i genbrugsbutikkerne

Hvis kunderne ikke kan komme i Plusbutikkerne som følge af Corona-nedlukning, må Plusbutikkerne komme til kunderne. Mange brugte nedlukningen til at rydde op derhjemme og aflevere nips og møbler til direkte genbrug. Oprydning og mere opmærksomhed fra personalet på genbrugspladserne har fået mængden af varer til direkte genbrug til at stige med 12 % i 2021.

Der skulle tænkes kreativt, da Plusbutikkerne og genbrugsbyggemarkedet PlusByg ikke kunne holde fysisk åbent under Corona-nedlukningen i 2021. Mange var sendt hjem fra arbejde, så tiden blev brugt til at rydde op i hjemmene og aflevere nips og møbler på vores genbrugspladser til direkte genbrug. Mængden af varer, der skulle sælges og få et nyt liv, steg altså, og hylderne bugnede. Men AffaldPlus' genbrugsbutikker måtte ikke holde åbent for kunderne.

Hvad ville vi

Fastholde den samlede mængde til direkte genbrug.

Hvad gjorde vi

Opmærksomhed ved containerne, så materialer med genbrugsværdi er sorteret ud til direkte genbrug. Mængden steg med 12 % i 2021.

Hvad er næste skridt

Intensivere indsatsen og øge mængden til direkte genbrug med yderligere 10 % i 2022.



Mål nået.



AffaldPlus

Livesalg

For at komme af med varerne var en af løsningerne livesalg på Facebook, hvor en medarbejder osede rundt i en af butikkerne og præsenterede varer og pris. Kunderne så ud til at tage godt imod den virtuelle shoppetur. I hvert fald var der mange kunder, som fulgte udsendelserne og kommenterede undervejs. Andrea Thomsen, der er butikskoordinator i butikkerne, var usikker på, om der overhovedet ville være kunder nok til den digitale indkøbstur: "Vi vidste ikke, om det ville blive en succes eller et flop, men vi valgte at kaste os ud i det. Vi fik rigtig god feedback for den måde, vi gjorde det på - flere syntes, at vi præsenterede varerne på en sjov og underholdende måde, og det gav os masser af gode oplevelser. Der er faktisk indimellem nogle, der spørger, om vi ikke snart laver onlinesalg igen", siger hun.

For godt til udsmidning

De varer, der sælges i butikkerne, er afleveret til direkte genbrug på genbrugspladserne, eller også har personalet på genbrugspladserne fundet "guld" i containerne og fisket det op - simpelthen fordi det er for godt til at smide ud.

PlusButikkernes overordnede formål er at holde ressourcerne i live så længe som muligt: Juleplatter, byggematerialer og møblers levetid skal forlænges for at minimere forbruget af råstoffer. Det betyder mindre mængder affald og færre omkostninger til affaldsbehandling. Samtidig reduceres ressourceforbruget i form af råstoffer og energi til produktion af nye varer.

AffaldPlus som "tekstilbank"

I en lagerhal bag vores genbrugsbyggemarked PlusByg har AffaldPlus et anlæg for tekstiler. Her modtager, inspicerer og pakker vi tekstilaffald - både fra vores egne genbrugspladser og ejerkommunernes storskraldsordninger. Og undertiden også fra andre kommuner og affaldsselskaber, som selv mangler kapacitet og ekspertise, eller som ønsker vurderinger af sammensætningen af de tekstiler, de indsamler.

Anlægget modtog i 2021 i alt 1.784 tons tøj, sko og tekstiler. En lille andel blev sorteret fra til salg i vores PlusButikker, mens resten blev afsat til genbrug og genanvendelse hos udenlandske tekstiloperatører og nu også i stigende grad hos de forskellige spirende eksperimenter, der foregår rundt omkring i landet med genanvendelse af tekstilaffald. På den måde er AffaldPlus "lagerførende" i mange forskellige typer og fraktioner af tekstilaffald, som kan målrettes efter de behov, de forskellige udviklingsfirmaer har brug for.

Vi afsætter fx til NewRetex i Midtjylland og Haack Recycling i Ringsted, som modtager og sorterer tekstiler efter kvalitet og farve, så genanvendelsesmulighederne bliver større. Det, som ikke kan afsættes til partnerskabsprojekter i Danmark, køres til Sysavs sorteringsanlæg i Sydsverige, som ligeledes udsorterer tekstilerne efter moderne scanningsprincipper. En del afsættes også til direkte genbrug i udlandet.

1.800 ton varer

Så meget sælger AffaldPlus' butikker hvert år





Korsør Genbrugsplads får opkaldt sin helt egen vej

Endelig. Efter mere end tre års forsinkelse åbner en helt ny genbrugsplads i Korsør. Og sammen med den også en døgnåben haveaffaldsplads. De nye pladser erstatter genbrugspladserne i Vemmeløv og ved Korsør Nor, som tiden var løbet fra.

Den nye plads i Korsør skulle egentlig for længst have været taget i drift. Vi skal helt tilbage til 2017 for at finde Slagelse Byråds beslutning om at etablere en ny genbrugsplads og en haveaffaldsplads ved Korsør Renseanlæg. Men en klage til planklagenævnet forsinkede processen, og først i 2020 blev der givet grønt lys for at fortsætte. Dernæst - da første spadestik endelig var taget - kom Coronapandemien i vejen med lange leveringstider på byggematerialer. Ergo måtte tålmodigheden igen findes frem.

Goddag til en ny og farvel til to gamle

Men nu er det sikkert og vist. Den nye genbrugsplads i Korsør åbnede i marts 2022. Genbrugspladsen er topmoderne og erstatter bl.a. den utidssvarende plads på den gamle adresse på Møllevangen.

"Vi stiller stadig stigende krav til sorteringen, og på den nye genbrugsplads er der nedsænkede containere, som gør det langt lettere at læsse af", siger Camilla Bjerg Pedersen, chef for genbrug hos AffaldPlus. Hun tilføjer, at vi på den nye plads

delvist kan adskille den tunge trafik fra den almindelig trafik, hvilket giver større trafikssikkerhed for brugerne af pladsen.

En del af en udviklingsplan

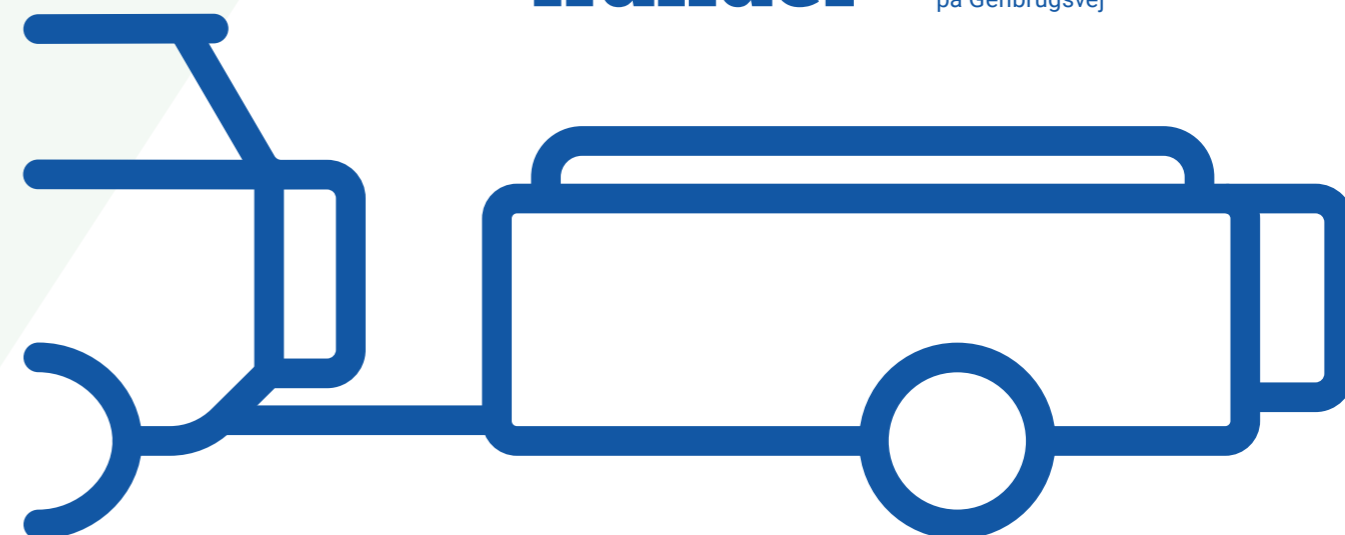
Argumentet for at lukke den gamle plads er dermed til at få øje på, men hvorfor skal genbrugspladsen i Vemmeløv lukke samtidig, er der kritiske røster, der spørger.

Det skyldes AffaldPlus' udviklingsplan for genbrugspladser, som blev vedtaget tilbage i 2011. Efter kommunesammenlægningerne i 2008 og dannelsen af AffaldPlus i 2010 var der nemlig opstået en skævvridning i, hvor mange genbrugspladser hver kommune i affaldsselskabet stiller til rådighed for borgerne, og derfor blev der vedtaget en plan, som skulle harmonisere servicen. Planen var at lukke nogle genbrugspladser og omdanne dem til døgnåbne haveaffaldspladser i stedet. Det var også allerede her, man kiggede på at slå mindre og utidssvarende genbrugspladser sammen til fordel for nye og større pladser med mulighed for mere sortering og bedre arbejdsmiljø for kunder og medarbejdere.

En af forudsætningerne for udviklingsplanen var og er, at mindst 50 % af borgerne skal kunne komme til en genbrugsplads på 6 minutter, og 90 % skal kunne komme til en genbrugsplads på højst 12 minutter. Dette er der også taget højde for ved placeringen af de nye pladser i Korsør, som endda opnår den fornemme ære at få hele vejen opkaldt efter det bæredygtige formål: De nye pladser ligger nemlig på "Genbrugsvej".

ca. **200.000 kunder**

forventes årligt at besøge de to nye pladser på Genbrugsvej



Bæredygtigt bærelag

Pladsernes underlag, altså det såkaldte 'bærelag', som gemmer sig under den synlige belægning, er udført med slagge fra vores affaldsforbrænding. Når slaggeerne er sorteret og oparbejdet, bliver de til slaggegrus, som i kvalitet er mindst lige så godt som stabilgrus. Men i stedet for at bruge stabilgrus, altså en helt ny ressource, får vi i stedet genbrugt et restprodukt fra vores egen affaldsforbrænding.

Hvad ville vi

Åbne en ny Korsør Genbrugsplads på en ny lokation.

Hvad gjorde vi

Vi har arbejdet på etableringen, men Corona-pandemien betød meget lange leveringstider på byggematerialer, så tidsplanen holdt ikke. Planen var indvielse ultimo 2021, men indvielsen er udskudt til 2022.

Hvad er næste skridt

Pladsen tages i brug i 2022.



Mål ikke nået i 2021.



Haveaffaldet ender som varme i Sorø

Sorø Fjernvarmes nye anlæg, Sorø Bioenergi, om-danner have- og parkaffald til el og varme i Sorø. Værket åbnede i efteråret 2021 og er det første af sin slags.

På åbningsdagen kiggede overvældende mange forbi og fik en rundvisning på det nye anlæg, som udfaser naturgassen i Sorø. Siden åbningen har kraftvarmeverket haft gæster fra ind- og udland. Sorø Fjernvarme er nemlig det første kraftværk, som producerer miljørigtig fjernvarme på biobrændsel fremstillet af have- og parkaffald.

Den mere bæredygtige energiproduktion betyder, at der hvert år spares 10.000 tons CO₂. Affaldet er indsamlet i lokalområdet, og kræver derfor mindre transport. Hækken skal jo klippes og træerne beskæres, så haveaffald er en stabil ressource, der bare bliver ved og ved med at give varmen.

Lidt bump på vejen

Den vigtige turbine, der skal producere grøn strøm, har været stærkt forsinket fra leverandøren. Industrivirksomheder over hele verden har oplevet komponentmangel som følge af Corona-pandemien, og således også turbindeleverandøren. Også kedlen var forsinket med 6 uger, og for at gøre ondt værre viste kedlen sig at være underdimensioneret. Derfor kan anlægget ikke producere den energimængde, det er beregnet til. Kedlen ombygges i sommeren 2022, så den lever op til forventningerne.

Da fjernvarmerørene skulle i jorden gav det også lidt udfordringer. I alt 7,7 kilometer fjernvarmerør skulle graves ned mellem Sorø og Frederiksberg, hvilket medførte trafikalt bøvvl og afspærrede veje. Trafikanter og beboere har dog taget det pænt.

Haveaffald dækker 80 % af behovet

Haveaffald er den mest bæredygtige form for biobrændsel og er økonomisk mere stabilt end naturgas. I en foranderlig verden hvor vi ser store stigninger på energimarkedet, er det derfor en fordel selv at levere brændslet. Vi er dog ikke uafhængige af andre energikilder. Det er vores forventning, at ca. 20 % af brændslet fremover skal dækkes af andet end haveaffald, fortrinsvis i form af skovflis eller andre organiske materialer. Desuden suppleres med naturgas ved driftstop eller ved meget koldt vejr.



Hvad ville vi

Sætte Sorø Bioenergi i drift i efteråret 2021.

Hvad gjorde vi

Sorø Bioenergi blev officielt indviet 14. oktober 2021 og er koblet til fjernvarmenettet i Sorø og på Frederiksberg.

Hvad er næste skridt

Kedlen vil blive ombygget i sommeren 2022, når fyringssæsonen er på sit laveste.



Mål nået.



96 tons haveaffald



brænder Sorø Bioenergi pr. dag i vinterperioden



2.200 personers årlige elforbrug

kan Sorø Bioenergi dække, når turbinen er sat i drift i 2022

Bæredygtigt byggeri

Vi har gjort, hvad vi kunne, for at gøre byggeriet af Sorø Bioenergi så bæredygtigt som muligt. Facadens karakteristiske trælameller er fx behandlet mod råd uden brug af kemikalier.

Bygningen er designet med bæredygtige materialevalg. Mængden af beton er fx reduceret med mindst 25 % i

forhold til traditionelle byggerier. Beton er et klimautungt byggemateriale, og derfor brugte vi i stedet alternative materialer, hvor det var muligt.

Taget på varmeverket er et grønt sedumtag, som er godt til at håndtere nedbør, samtidig med at det styrker biodiversiteten og plante- og insektlivet.



Vi fik ikke mere biobrændsel

Aftaler med nye leverandører skulle i 2021 give os mere biobrændsel til fjernvarmeproduktionen i Sorø. Den plan er dog sat i bero pga. affaldsforliget fra 2020.

Tanken var ellers god nok: Hvis vi kunne indgå aftaler med private entreprenører eller andre affaldsskaber og kommuner om leverancer af have- og parkaffald, kunne vi øge vores årlige produktion af biobrændsel. Og det ville give ekstra fyngsmateriale til vores nye anlæg i Sorø. Det fyrer udelukkende på neddelte have- og parkaffald og sparer dermed miljøet for store mængder CO₂.

Men sådan skulle det ikke være. Planerne om at indgå aftaler med nye leverandører blev lagt på hylden, som en udløber af den politiske aftale om "Klimaplan for en grøn affaldssektor og cirkulær økonomi" fra den 16. juni 2020. Klimaplanen be-

skriver en række områder, hvor affaldssektoren i fremtiden vil blive liberaliseret, heriblandt kommunalt ejede sorterings- og behandlingsanlæg. Selvom aftalen først udmøntes i lov i 2022, fik aftalen den konsekvens, at vi indtil videre har valgt at indstille arbejdet med at finde nye leverandører.

Optimering af driften

Den el-drevne neddeler og sorteringsanlægget til haveaffald, som vi indkøbte via et grønt udbud, har i 2021 skullet stå sin prøve. Men vi har måtte sande, at når man er 'first mover' på ny teknologi, må man tage sin del af de børnesygdomme, som følger med. Anlægget har i en lang periode været taget ud af drift, og først imod slutningen af året har vi fået det tilbage. Der venter derfor endnu en tid med justeringer, før vi kan nå målsætningen om, at anlægget årligt skal forvandle 55.000 tons have- og parkaffald til biobrændsel. Men på trods af, at neddeleren ikke har kørt i fuldt omfang, har den alligevel bidraget med en besparelse på 68 ton CO₂.



Dieselforbruget for Næstved Biobrændsel er i 2021 faldet med 26.068 liter, og elforbruget er steget med 16.000 kWh.

Hvad ville vi

Øge mængden af biomasse til biobrændsel

Hvad gjorde vi

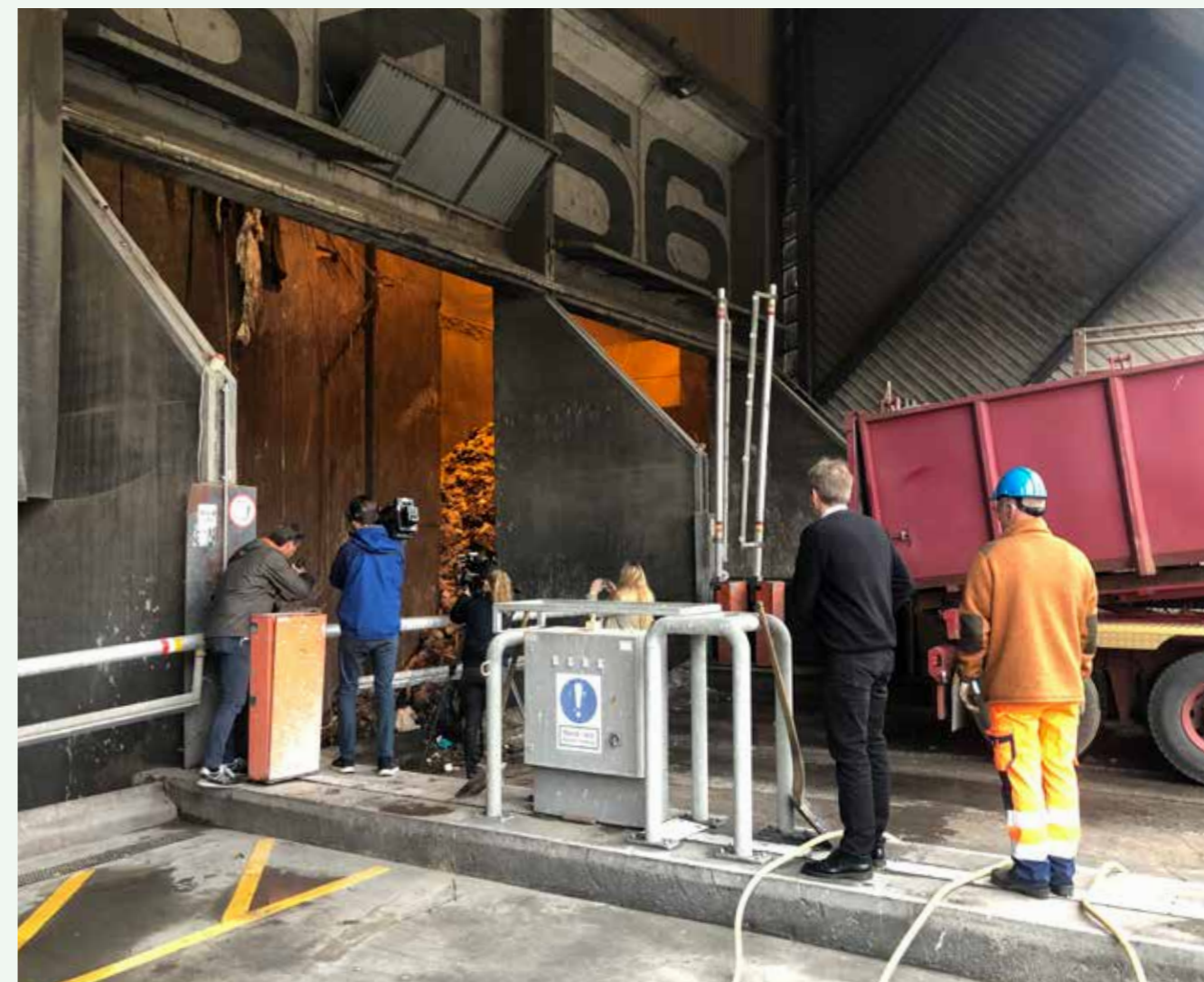
Affaldsforliget fik os til at sætte projektet i bero pga. usikkerhed om anlæggets fremtid.

Hvad er næste skridt

Vi afventer ny lovgivning på området, som forventes i 2022.



Mål ikke nået.



Mink blev brændt i Næstved

AffaldPlus hjalp i 2021 Fødevarestyrelsen med at brænde nogle af de mink, som blev gravet op ved et deponi i Holstebro og Karup.

Energnist, affalds- og energiselskabet i Herning og omegn, stod sidste år med et problem: Ca. 4 mio. døde mink skulle graves op fra militære anlæg ved Nr. Felding og Kølvrå og køres til forbrænding. Det var en stor mundfuld og også større, end at Energnist selv kunne løse den. Derfor blev opgaven med afbrænding af minkene sat i udbud, og AffaldPlus var et blandt 13 forbrændingsanlæg, som blev valgt til at løse opgaven.

I perioden maj til juli 2021 blev der kørt ca. 1200 tons minkaffald (inkl. afdækningsmateriale i form af jord og kalk) til vores anlæg i Næstved – ca. 30 tons pr. dag. Minkene udgjorde efter aflivning og nedgravning ikke længere nogen smitterisiko, og arbejdet forløb planmæssigt og uden problemer. Ekstra mandskab var kaldt ind for at overvære aflæsningen

og afbrændingen af minkene i tilfælde af problemer – men det var nærmest bare "business as usual" på anlægget. Efter endt aflæsning blev området, containerne og kranen hver dag vasket og desinficeret i overensstemmelse med biproduktforordningen.

Et tilløbsstykke

På dagen, da det første vognlæs ankom, havde en større skare journalister taget plads ved aflæssehallen. De virkede næsten skuffede over, at affaldet mest lignede jord og slet ikke var så ulækkert og ildelugtende, som de havde forestillet sig. Men som affaldsselskab var vi godt tilfredse med forløbet - og ikke mindst med at kunne hjælpe kollegerne mod vest.

Kæmpe støvsuger kan indfange CO₂ på AffaldPlus' skorsten

AffaldPlus har fået undersøgt, hvad der teknisk og økonomisk skal til for at opfange CO₂ fra affaldsenergianlægget i Næstved. Rapporten beskriver projektet som realistisk.

CO₂-fangst fra skorstenen på affaldsenergianlægget i Næstved er en realistisk løsning til hurtig grøn omstilling.

En række medlemmer under Dansk Affaldsforening undersøgte i 2020, om det er muligt at etablere Carbon Capture-teknologi på danske affaldsenergianlæg generelt, og i 2021 har AffaldPlus fået Rambøll til at udarbejde en rapport om de konkrete muligheder for at fange CO₂ på AffaldPlus' anlæg i Næstved.

Rambølls skitseprojekt viser, at det vil koste cirka 300 millioner kroner at etablere et anlæg, der indsamler CO₂. Rapporten viser også, at CO₂-fangst er teknologisk realistisk for at bidrage til at nå klimamålet om 70 % CO₂-reduktion i 2030.

Hvis AffaldPlus' bestyrelse beslutter sig for at kaste fangstnettet ud over drivhusgassen, går en længere proces i gang med ansøgninger, budgetlægning, projektering og udbud. Det vil da kunne etableres indenfor en tidshorisont på 3-5 år. Tilbage står en masse uafklarede spørgsmål om blandt andet transport af den indfangede CO₂, og hvem der kan modtage den.

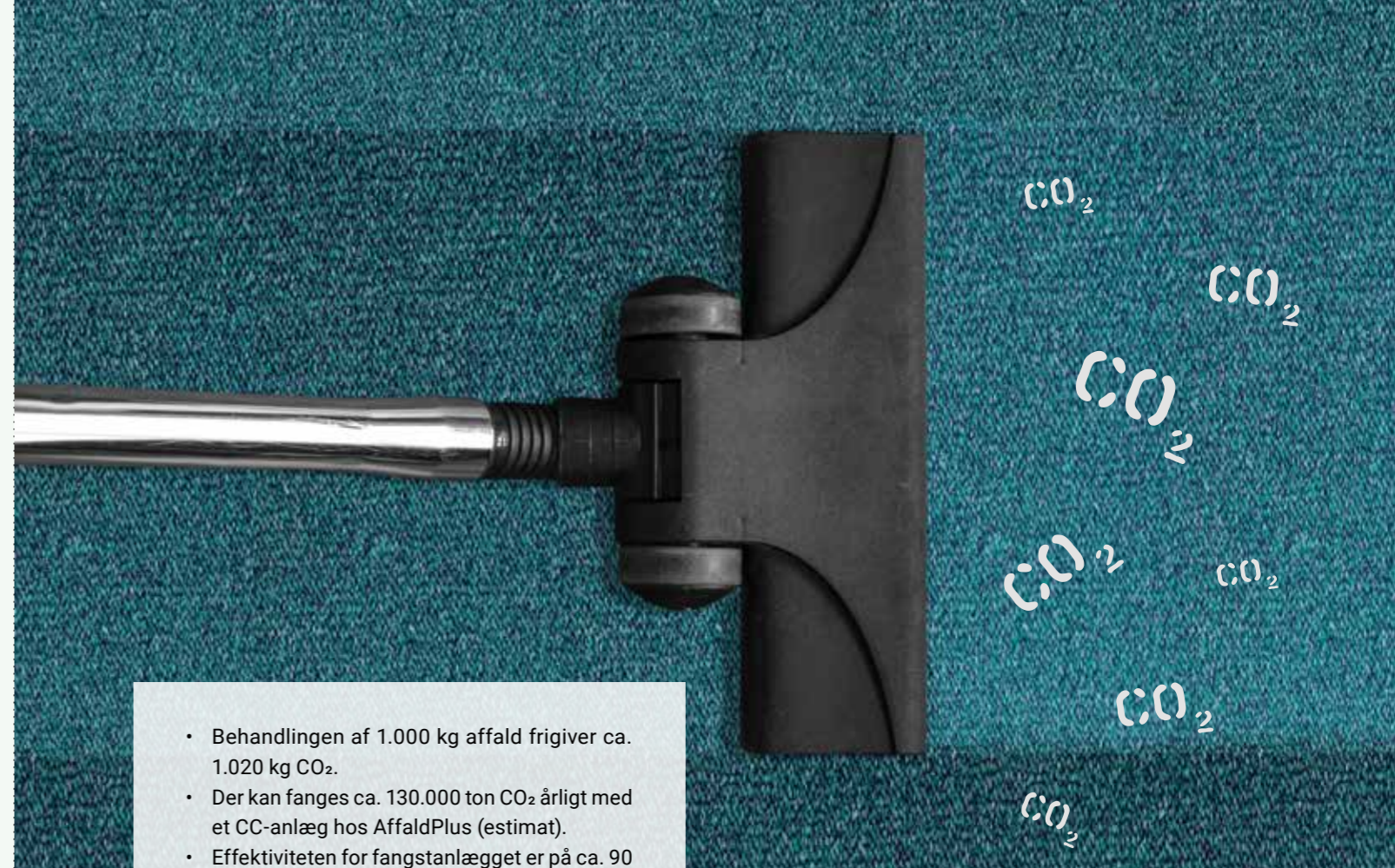
Lagres i undergrunden

Carbon Capture and Storage (CCS) virker ved at indfange CO₂ og deponere den i undergrunden. Populært sagt monteres en kæmpe støvsuger på skorstenen, som fanger drivhusgassen, der kan lagres i undergrunden.

CO₂-fangst er en kendt teknologi, der indfanger CO₂ i gasform. Det gøres ved en kemisk reaktion, hvor røgen fra for eksempel en industriskorsten ledes gennem en væske, der binder eller absorberer CO₂'en i stedet for at lukke drivhusgassen ud i atmosfæren. Væsken kan herefter opvarmes, så den frigiver CO₂'en i en lukket beholder.

Fordi CO₂-fangst kan sænke den samlede mængde af CO₂ i atmosfæren, bliver teknologien anset som et af de værktøjer, der på kort sigt effektivt kan hjælpe med at begrænse den globale opvarmning. I stedet for at lagre CO₂'en i undergrunden kan den sammen med brint producere grønne brændsler – også kendt som Power-to-X – til blandt andet skibs- og luftfart.

Hvor AffaldPlus' CO₂ i givet fald skal lagres og omsættes til grøn energi fremover, kan vi endnu kun gisne om. Men der arbejdes fra mange sider på at etablere anlæg, og lokale placeringer af anlæg i AffaldPlus' ejerkommuner har også været nævnt.



- Behandlingen af 1.000 kg affald frigiver ca. 1.020 kg CO₂.
- Der kan fanges ca. 130.000 ton CO₂ årligt med et CC-anlæg hos AffaldPlus (estimat).
- Effektiviteten for fangstanlægget er på ca. 90 %.
- Hvis hele AffaldPlus' opsamlede CO₂-mængde anvendes til Power-to-X produktion, der eksempelvis bruges i flyindustrien, svarer det til 1,3 mia. flypassager-kilometer.

Hvad ville vi

Udarbejde et skitseprojekt om CO₂-fangst på AffaldPlus' energianlæg i Næstved.

Hvad gjorde vi

Der er udarbejdet et skitseprojekt, som gennemgår muligheden for CO₂-fangst.

Hvad er næste skridt

Bestyrelsen kan arbejde videre med projektet og træffe beslutning om Carbon Capture på Næstved Affaldsenergianlæg. Desuden skal der på nationalt plan besluttes en infrastruktur til transport af den indfangede CO₂.



Mål nået.



Før **AffaldPlus+**
GENBRUG OG ENERGI

Nu **AffaldPlus**
GENBRUG & ENERGI

Nyt logo – stærkere signal

AffaldPlus har haft det samme logo siden 2010, hvor FASAN og KAVO blev lagt sammen, og AffaldPlus blev en realitet. Efter 11 år var det blevet tid til fornyelse. Vi ønsker med vores nye logo i højere grad at markere, at vi er en del af en bære-

dygtig, grøn udvikling. Derfor har vi i vores nye logo erstattet det gamle plus med en cirkulær udgave af genbrugssymbolet. Det afkodes nemt og viser samtidig den synergi, der er, når affald bliver til nye ressourcer.

Slagelse Affaldsenergi skal lukke i 2024

Planen var at lukke Slagelse Affaldsenergi i 2030. Men årets forhandlinger med Slagelse Kommune har resulteret i en lukning allerede i 2024.

Der har i et par år været stor blæst om landets forbrændingsanlæg. Danskerne er blevet rigtig gode til at sortere affald, og derfor er der mindre affald at brænde. Det betyder, at vi som nation har overkapacitet på forbrændingsanlæggene, og regeringen har varslet lukning af forbrændingsanlæg i de kommende år.

Det passede derfor fint, at AffaldPlus kunne byde ind på en del af løsningen med udsigten til at lukke anlægget i Slagelse i 2030. Anlægget er fra 80'erne og ville i 2030 kunne lukkes uden de helt store økonomiske sværdslag, og der ville samtidig være god tid til at indtænke en ny organisering af affaldsforbrændingen i vores område. Men sådan gik det ikke.

Slagelse Kommune har nemlig haft et stort ønske om at overgå til en anden energiproduktion i form af fx varmepumper og afbrænding af halm allerede inden for en kort årrække. De har derfor opsagt aftalen med AffaldPlus med virkning allerede fra 2024.

Uden aftager af energien i Slagelse, er der ingen mening i at drive et affaldsforbrændingsanlæg. Problemet er, at AffaldPlus og de øvrige ejerkommuner mister stordriftsfordele, når anlægget skal lukke 'før tid'.

Derfor har der i årets løb været holdt mange møder om fremtiden for Slagelse Affaldsenergi – for kunne man finde en løsning, som alle parter kan se sig selv i? Det er faktisk lykkedes - i hvert fald var ejerkommuners borgmestre på deres møde i oktober enige om, at aftalen er landet et sted, alle parter kan være tilfredse med. Aftalen indebærer bl.a., at Slagelse Kommune kompenserer for noget af det tab, affaldsselskabet lider ved den for tidlige lukning, ved at købe arealet og bygningerne til affaldsenergianlægget. Dermed har forløbet fået sin afslutning, og Slagelse Affaldsenergi lukker d. 1. juni 2024.



Hvad ville vi

Indgå aftale med Slagelse Kommune om restlevetiden for anlægget.

Hvad gjorde vi

Gennemførte forhandlinger og indgik aftale om lukning.

Hvad er næste skridt

Slagelse Affaldsenergi lukker pr. 1. juni 2024 og matriklen overtages af Slagelse Kommune.

Ikke et verdensmål

Mål nået.



STOF til eftertanke

Folkemøder er blevet populære rundt omkring i landet – og også i AffaldPlus. Her har vi mulighed for god dialog med samfunds- og miljøinteresserede borgere. I 2021 havde vi fokus på tøjforbrug.

AffaldPlus har igennem en årrække deltaget i folkemødet på Møn. Det adskiller sig fra andre arrangementer af lignende slags, da der er en hel dag afsat til ungdommen. YderZonen er derfor altid på pletten for at "få fat" i de unge mennesker og give dem lidt stof til eftertanke.

Og lige præcis "STOF" til eftertanke blev det i år, da vores stand og udstilling handlede om om tøj og tekstiler: Om vores forbrug af tøj og den belastning af klimaet, som det medfører.

På en tørresnor langs hovedgaden i Stege hang mange forskellige slags tøj med en lille seddel på, som gav historien om lige præcis den stofkvalitets udfordringer i forhold til miljøet.

De voksne på lørdagens del af folkemødet var dog mere interesserede i de kommende nye affaldsordninger. Spørgsmålene var mange: Hvor mange spande skal man have? Hvordan skal vi sortere? Nyttet det noget? Hvornår sker det?

Mange af de samme spørgsmål gik igen på Sorø's folkemøde i september. Mange borgere lagde vejen forbi vores stand, som vi delte med Sorø Kommune. Her kunne de besøgende også få sig en snak om udvidelsen af fjernvarmenettet i Sorø.





En kamp mod tiden

Kommunerne fik en meget kort tidsfrist for at indføre de ti nye affaldstyper; nemlig 1. juli 2021. Affaldsbekendtgørelsen blev først offentliggjort d. 24. december 2020. Det var derfor ikke muligt for alle at komme i mål med både nye planer og nye indsamlingsordninger indenfor fristen. Kommunernes affaldsplaner skal i høring inden vedtagelse, der skal revideres regulativer, og kommunerne er bundet op af kontrakter med vognmænd, som løber frem til 2023.

Kun Næstved kunne nå det inden for fristen. Det skyldes bl.a. en politisk beslutning om at udsortere glas separat, som blev truffet allerede inden klimaplanens offentliggørelse. Derfor var man i Næstved allerede i gang med at indføre den 3. affaldsbeholder ved husstandene.

De øvrige 5 kommuner i AffaldPlus introducerer nye ordninger i 2022 og 2023.



NYE AFFALDSPLANER

I mål med affaldsplaner

Alle AffaldPlus' kommuner har i 2021 udarbejdet forslag til nye affaldsplaner, og de er nu også politisk godkendt.

Da ejerkommunerne sidst skulle lave affaldsplaner, foregik det i et eksemplarisk samarbejde mellem alle seks kommuner. AffaldPlus varetog koordineringen og en del af skriveopgaven, og det lykkedes at blive enige om en fælles indsamlingsløsning alle steder.

Det har siden hen vist sig at være meget fordelagtigt – både når det gælder afsætning af affaldet og kommunikation til borgerne om, hvordan man skal sortere.

Der var derfor heller ikke meget tvivl om, at den samme fremgangsmåde ønskede man at følge igen. AffaldPlus har derfor sammen med kommunerne udført affaldskortlægning og analyser og sammen fundet frem til "best practice" i vores område. Arbejdet mandede i efteråret ud i et fælles forslag til, hvordan vi i AffaldPlus' kommuner fremover vil indsamle de 10 affaldstyper, vi efterhånden har hørt så meget om, siden regeringen kom med deres klimaplan i sommeren 2020.

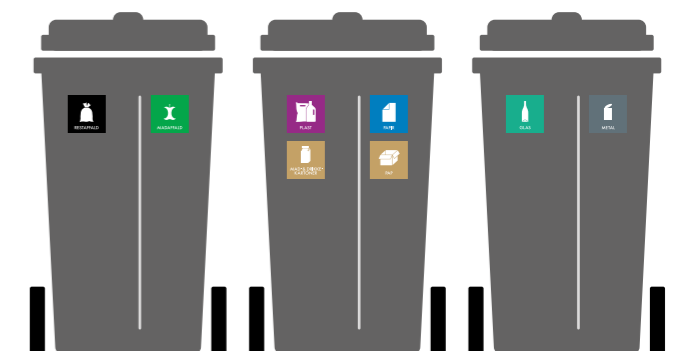
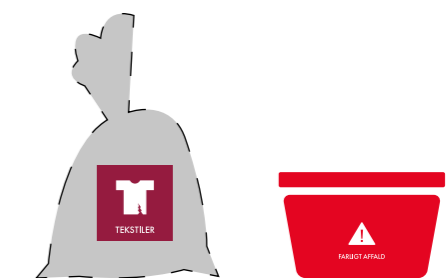
Sådan ser det ud

Det er nemlig klimaplanen og den efterfølgende affaldsbekendtgørelse, der fastsætter, at alle kommuner nu skal indsamle 10 affaldstyper ved husstanden. Men i hvor mange beholdere, og hvordan affaldet kan blandes sammen på

matriklen, findes der flere muligheder for. Faktisk er der 12 forskellige kombinationsmuligheder – til trods for at hensigten var at strømline de kommunale indsamlingsordninger, så det skulle være lettere for borgerne at sortere og lettere for industrien at få adgang til ensartede affaldstyper.

En del af affaldskortlægningen har derfor skullet bruges til at designe de nye affaldsordninger under hensyntagen til fyldningsgrader, volumener og potentialer. Og man er blevet enige om en ordning, som ligner den, der er skitseret til højre (i Næstved er der omvendt kammerinddeling af glas/metal-beholderen).

Kravet om indsamling af tekstiler er indtil videre udskudt fra centralt hold – derfor er linjen i sækken rundt om tekstiler stiplede. Flere kommuner indsamler dog allerede i dag tekstiler i deres storskralsordning.



Hvad ville vi

Hjælpe kommunerne med at udarbejde nye affaldsplaner for perioden 2021-23.

Hvad gjorde vi

Udførte affaldskortlægning for at finde frem til design af nye affaldsordninger og skrive fælles udkast til affaldsplaner.

Hvad er næste skridt

AffaldPlus indgår aftaler om fremtidig afsætning og bistår kommunerne med fælles kommunikation om de nye ordninger.



Mål nået.



Ny målemetode for genanvendelse

Vi nåede i mål i 2021

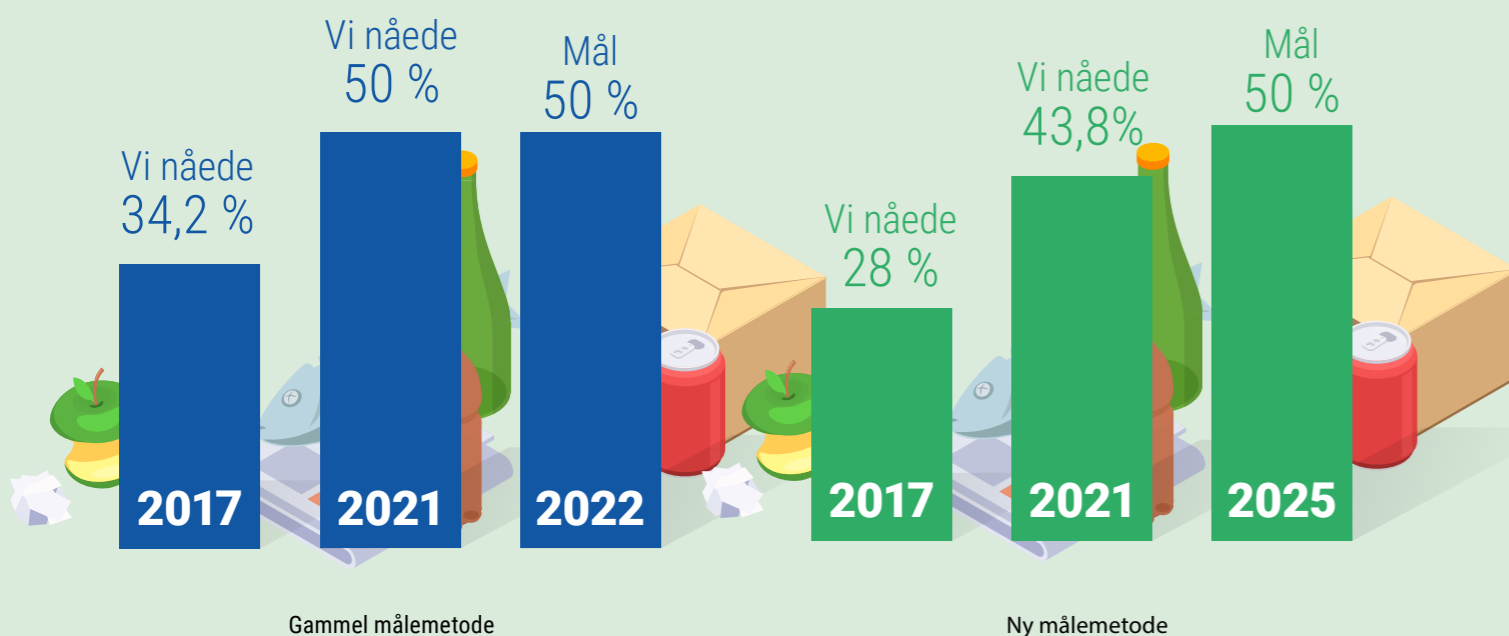
I 2021 nåede de seks AffaldPlus-kommuner 50 % genanvendelse, dvs. allerede et år "før tid", da målet for 2022 ifølge den forrige nationale affaldsplan er 50 %. Mængderne er inkl. pantemballage.

Målemetoden angives her som 'den gamle målemetode', og den omfatter en række nærmere definerede fokusmaterialer, der er indsamlet med henblik på genanvendelse; Træ, pap, papir, plast, metal, glas og madaffald.

På vej mod det nye mål for 2025

Målt med den nye metode genanvendte de seks AffaldPlus-kommuner i 2021 i alt 43,8 % af affaldet. Med den nye målemetode menes den reelle genanvendelse fratrukket tabsraterne. Målepunktet er altså flyttet fra indsamlingen til det punkt, hvor affaldet – efter eventuelle sorteringer – indgår som råmateriale i en ny produktion. Og den andel, der falder fra undervejs, betegnes som tabsraten.

Tallet er ekskl. haveaffald, som Miljøstyrelsen har valgt at trække ud af regnestykket for at gøre de danske kommuner mere sammenlignelige. Man kan kalde det for 'den danske oversættelse af EU's mål'.



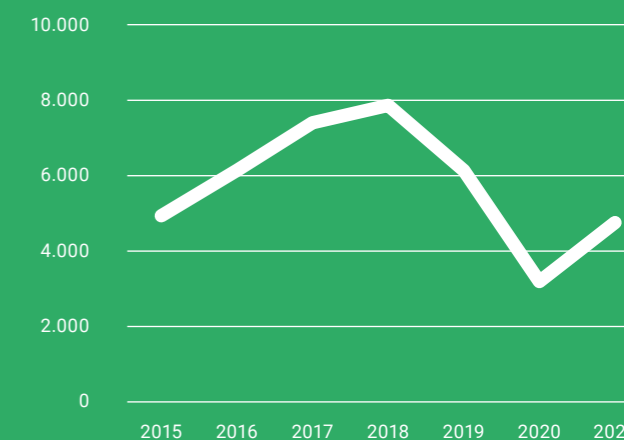
Lad de små børn komme - og tag bare de store med!

Vores formidlingscenter YderZonen har i 2021 haft i alt 4.730 besøgende. Naturligvis har Coronasituationen haft en indflydelse på vores besøgstal, men i forhold til 2020 - og i forhold til skoletjenester i resten af landet - har vi kunnet gennemføre mange af vores besøg. Det skyldes, at vi i YderZonen har god plads og kan holde den krævede afstand og undgå at lade skoleklasser fra flere forskellige steder møde hinanden i vores lokaler.

Gratis bus

Vi har gratis busservice til alle med over 8 km til YderZonen, så alle skoler i vores ejerkommuner har mulighed for at besøge os. Vi er dog klar over, at afstanden alligevel kan spille lidt ind i skolernes planlægning, så vi har til stadighed fokus på at få udbredt kendskabet til vores tilbud, især blandt de kommuner, som ikke så tit lægger vejen forbi.

Besøg hos YderZonen



Den sociale beregner

AffaldPlus er et populært sted for mennesker på kanten af arbejdsmarkedet at få job-fodfæste. I 2021 havde vi 48 personer ansat i forskellige former for jobafklaring, praktik eller samfundstjeneste.

I AffaldPlus arbejder vi ud fra den tredobbelte bundlinje: Vi søger at skabe balance mellem vores miljømæssige påvirkning, vores sociale ansvarlighed og det økonomiske resultat. De tre bundlinjer kan indimellem virke modsætningsfyldte og måske endda spænde ben for hinanden. Men ikke altid.

Marc er 26 år og har i ca. to år været i praktik i AffaldPlus. Han har tidligere døjet med angst og haft svært ved at tage en uddannelse og fastholde jobs. Men på Haslev Genbrugsplads har han fundet sig til rette: "Når jeg kender pladsen, kunderne og mine kolleger, føler jeg mig tryk, og så har jeg det godt på arbejdet. Her elsker jeg arbejdsopgaverne og mine kolleger", siger Marc.

Marc's praktik bliver snart afløst af en revalidering, og vil altså også fremadrettet være at finde på Haslev Genbrugsplads i 25 timer ugentligt.

Når det gælder social ansvarlighed, har vi et ønske om at ansætte mennesker på kanten af arbejdsmarkedet. Det kan være mennesker, der nærmer sig deres senioralder og har svært ved at finde job inden for den branche, hvor de er uddannet. Eller mennesker, som pga. enten fysisk eller psykisk sygdom i en årrække har stået uden for arbejdsmarkedet. I AffaldPlus har vi flere jobfunktioner, hvor de kan vænne sig til at være en del af hverdagen igen med mødetid, rutiner og kolleger og med den mængde af ansvar, de er klar til at påtage sig.

Kan man måle mennesker i penge?

Nej, er det korte svar. Men i et par år har vi alligevel gjort forsøget ved hjælp af den sociale beregner. Det er et værktøj



Hvad ville vi

Fastholde det gode resultat i den sociale beregner, som vi opnåede i 2020.

Hvad gjorde vi

Vi opnåede et resultat, som var endnu bedre.

Hvad er næste skridt

Vi fortsætter med at påtage os et socialt ansvar for mennesker på kanten af arbejdsmarkedet. I 2022 udarbejder vi politik for CSR og social ansvarlighed.



Mål nået.



til at estimere den økonomiske gevinst, vi som virksomhed bidrager til samfundet med, når vi ansætter personer på kanten af arbejdsmarkedet. Beregneren bygger på to simple parametre:

- de besparede offentlige ydelsesudgifter til forsørgelse og
- de øgede skatteindtægter

Beregneren tager ikke hensyn til eventuelt afledte effekter såsom sparede aktiverings- og sundhedsudgifter, lavere kriminalitet, lavere udgifter til boligstøtte m.v.

I 2020 gav vores aktiviteter på området en samfundsmæssig besparelse på 6,4 mio. kr. Og i 2021 ligger tallet på hele 10,7 mio. kr. Målsætningen var ellers 'blot' at fastholde sidste års resultat. Men til trods for de begrænsninger og nedlukninger, Corona-epidemien har ført med sig, har vi alligevel haft et rigtig godt samarbejde med jobcentre, kriminalforsorgen og andre parter, der formidler jobs til mennesker på kanten af arbejdsmarkedet. Langt de fleste ansættelser sker på genbrugspladserne og på butiksområdet.

Øvrige typer af job i AffaldPlus	2021
Flexjobbere	26
KLAP-job	4
Diverse praktik og jobafklaring	46
Samfundstjeneste	4

Andre job end fuldtid, deltid, elever, vikarer, studentermedhjælpere og ungarbejdere. Tallene i den sociale beregner er baseret på medarbejdere ansat i AffaldPlus fra "kanten af arbejdsmarkedet" i 2021, dvs. altså alle nyansættelser ekskl. dem, der kom fra et andet job, og ekskl. dem, som har mindre end 160 timer i hele 2021. Alle tal i den sociale beregner er omregnet til hele årsværk.

Fra storskrald til direkte genbrug

AffaldPlus gennemførte i 2021 to projekter i forbindelse med Slagelse Kommunes bæredygtighedsstrategi: "Bæredygtighed på hjul" og "Kompetenceudvikling om direkte genbrug". Her er både borgere og ejendomsfunktionærerne inddraget for at øge genanvendelsen og mængderne til direkte genbrug.

Hvis genstande, vi ikke har brug for længere, kan gives videre til direkte genbrug, sparer vi miljøet for unødigt brug af ressourcer og udgifter til affaldsbehandling. Og hvis det endda er ens egne naboer, som kan bruge tingene, så sparer vi også udgifter til transport og logistik. Derfor er der stort potentiale i, at beboere i samlede bebyggelser bruger deres storskraldsrum til at bytte genstande med hinanden – og i hvert fald ikke smide noget ud, som kan bruges af andre.

I et projekt for Slagelse Kommune er der blevet arbejdet med netop dette: Der er blevet ryddet op i sorteringshusene og gjort plads til reoler med genbrug, der er opsat nye skilte, og ejendomsfunktionærerne er inddraget i forhold til at øge opmærksomheden på alt det, der kan få et nyt liv. Sidst, men ikke mindst er der lavet en hjemmeside, som indsamler data om effekterne, og hvor beboerne kan finde ud af, hvad der lige nu "kan byttes" i nabolaget.

I et andet projekt, "Bæredygtighed på hjul", har AffaldPlus

etableret en mobil informationstjeneste, som er brugt ved 'pop-up'-events i bebyggelserne - til borgere, der ikke umiddelbart selv opsøger information om affaldssortering. Her har vores formidlere fået primært børn (og i nogen grad også deres voksne) i tale om affald og ressourcer, og hvad man selv kan gøre for at belaste kloden mindre med sit forbrug.



Når storskraldsrummet fremstår ryddeligt, bliver det mere overskueligt for beboerne, hvilke effekter der er afleveret til direkte genbrug.



Nyt ventilationssystem

I AffaldPlus' administration har der i flere år været medarbejdere, der klagede over hovedpine, problemer med træk og dårlig luft, når de var på arbejde.

Derfor blev Crecea sat til at se på indeklimaet i administrationen, og de kunne konstatere, at indeklimaet ikke var optimalt. Fx var der i vores indvejning ikke tilstrækkeligt luftskifte, i vores store mødelokale var der ingen ventilation og i nogle dele af kontorbygningen var der problemer med lugt gennem ventilationen.

Nyt anlæg

Da ventilationen i en del af vores ældste kontorbygning var udtjent, blev det besluttet at udskifte det. I den nyere del var ventilationen sådan set i orden, men der var ikke mulighed

for køling. Det er ikke optimalt, når man arbejder et sted, hvor det er problematisk at åbne vinduerne pga. støv og lugt fra omgivelserne. Derfor blev det også besluttet at optimere denne del af anlægget.

Udskiftningen af anlægget er foregået over flere etaper, da der skulle være penge på budgettet til opgaven. Men i 2021 er arbejdet med den nye ventilation færdiggjort, og vi er indtil videre godt tilfredse. Lugtproblemerne er så godt som væk, og efter lidt tilvænning er det også lykkedes at justere temperatur og luft, så forholdene passer til de enkelte områder.

Vi bliver gradvist mere vilde

Sidste år kunne man i vores bæredygtighedsrapport læse, at vi havde undersøgt, hvad AffaldPlus kan gøre på sine anlæg for at invitere biodiversiteten indenfor. Siden da har vi meldt os ind i foreningen Vild med Vilje, og vi rykker gradvist henimod færre kedelige græsplæner og mere vild natur – til glæde for planter, insekter og andre dyr.

På området foran vores formidlingscenter er der fx nu (i stedet for græs) over 300 m² fyldt med vilde blomster og urter. De smukke vilde blomster var i sommer så populære blandt de besøgende børn, at vi ind imellem diskret måtte bede børnene om kun at tage én blomst hver – ellers ville der ikke være nogen tilbage til sommerfuglene!

Bag Næstved Affaldsenergi Syd er der udlagt mark-sten i bunker, så salamandere og firben har et levested – og der er skåret ned på græsslåningen og sået vilde blomsterblandinger. Foran vores hovedindgang er et stort område med græs også gravet op, og i stedet er der plantet Lavendel, Katteurt og Blåskæg i et nydeligt bed. Men tag ikke fejl – selvom det måske ikke ser så vildt ud, vil bedet til sommer dufte og summe af liv på en måde, vi aldrig ville se i græsset.

Vild - med det vi nu har

Mogenstrup Genbrugsplads er nok det sted, der i 2021 har rykket aller-vildest: Medarbejderne har med de forhåndenværende søms princip, dvs. med brug af materialer der allerede var på pladsen, indrettet adskillige småområder til insekter

og planter: En trærod er nu hjem for svampe og insekter, under den bor harer og muldvarpe, kampesten i græsset rundt omkring tiltrækker små krybdyr, og fuglene nyder godt af de mange redekasser af genbrugstræ, som medarbejderne skruer sammen. Også et vandbassin i en gammel overskåret vandbeholder, er der blevet plads til.

På denne måde finder vi på vores pladser og anlæg lige så stille ud af, hvor vi kan øge biodiversiteten. Det er nemlig op til medarbejdere og teamledere alle steder at finde ud af, hvad og hvor meget de vil gøre. Men planen er, at alle skal gøre lidt.



Trivselsmåling i AffaldPlus

Det er vigtigt, at man trives på sit arbejde, hvis man skal udføre sine opgaver ordentligt og levere en god service. I AffaldPlus gennemfører vi hvert år trivselsmålinger for at få et overblik over, hvordan vi 'går og har det'.

Trivselsmålinger er ikke kun en temperaturmåling af medarbejdernes trivsel. For ledelsen er de også en mulighed for at gå i dialog om udvikling og forbedring. Derfor har vi i AffaldPlus besluttet ikke kun at gennemføre de lovpligtige trivselsmålinger hvert 3. år, men i stedet hvert år.

I 2021 har vi gennemført trivselsmålingen på samme måde og med de samme spørgsmål som i 2020. Det giver os mulighed for en sammenligning, som vi ikke har haft mulighed for i de foregående år.

I alle spørgsmål er der 5 svarmuligheder med varierende tilkendegivelse af tilfredshed. Scoren udregnes efter svarene på denne 5-trinsskala. Succesmålet for alle spørgsmål lyder på mindst 3,5. Et enkelt spørgsmål i undersøgelsen scorer lavere end dette, og det er emnet 'information om

hele virksomheden', som ligger på 3,4. Den er faldet med 0,5 i 2021, hvilket giver ledelsen et fingerpeg om at være særligt opmærksom på at give information om hele virksomheden videre.

Krænkende adfærd

For krænkende adfærd er der nul-tolerance i AffaldPlus, da enhver krænkende handling er én for meget. Derfor er vi også meget kedede af, at der er 44 medarbejdere, som angiver at have været udsat for enten uønsket seksuel opmærksomhed, trusler om vold, mobning og diskrimination. Det er særligt på genbrugspladsområdet, at der er oplevet krænkende adfærd, og særligt fra kunder, men også fra kolleger og samarbejdspartnere. Ingen har heldigvis været udsat for fysisk vold. I 2020 var der 51 medarbejdere, der angav at have været udsat for krænkende handlinger.

Der er arbejdet videre med trivselsundersøgelsens resultater i SU og i alle teams, og chefgruppen er ansvarlig for opfølgning på alle fokuspunkter.

Nøgletal fra trivselsmålingen 2020 og 2021

		2020	2021
Tilfredshed	Er du generelt tilfreds med dit job?	4,3	4,2
Tid	Har du tid nok til dine arbejdsopgaver?	3,4	3,6
Retfærdighed	Føler du dig retfærdigt behandlet på din arbejdsplads?	4,2	4,1
Samarbejde	Har du et godt samarbejde med dine øvrige kolleger i AffaldPlus?	4,3	4,3
Krav og kompetencer	Er der balance mellem de krav, der stilles til dig, og dine kompetencer?	3,9	4,2
Information om hele virksomheden	Får du informationer om, hvad der sker i hele virksomheden?	3,9	3,4

Aktiv arbejdsplads

Trivsel er også øget velvære og sjov med kollegerne, som fx det at være aktive sammen kan bidrage med. Årets trivselsmåling viste, at de fleste medarbejdere synes, at motion og bevægelse i arbejdstiden er en god ide – også selvom det pga. Corona har været svært at gennemføre de planlagte aktiviteter. Derfor fortsætter tilbuddet til medarbejderne om at dyrke en times motion om ugen i arbejdstiden.



Arbejds miljø i AffaldPlus

Det er en overordnet målsætning i AffaldPlus at sikre et sundt og sikkert arbejdsmiljø gennem tæt samarbejde mellem ledelse og medarbejdere.

I AffaldPlus er ledelsen bevidst om det sociale ansvar, vi som ledelse har overfor vores ansatte. Ledelsen ønsker, at AffaldPlus skal være en attraktiv arbejdsplads, hvor medarbejderne trives og udvikles.

I 2021 har vi vores årsplan for arbejdsmiljøet haft fokus på:

- Sikker brug af containere
- Opmærksomhed på støv
- Tunge løft i Genbrugsafdelingen
- At opdage stress i tide
- Afledte konsekvenser af Corona (indretning af hjemmearbejdspladser og brug af hjemmearbejde, trivsel og motivation ved distancearbejde, kommunikation på distancen)

Målene for 2021 er endnu ikke evalueret. En del af målene strækker sig ind i 2022 pga. Corona.

Arbejdstilsynet har i årets løb haft fokus på stort og småt, men især adskillelse af gående og kørende trafik på vores anlæg. Det har givet anledning til flere projekter, hvor det har givet mening af markere adskillelsen eller ændre gangstier, så adskillelsen sikres bedst muligt.

APV'er for kontorpersonalet i Næstved har tidligere vist problemer med indeklimaet, og dette er i 2020/21 søgt løst med installation af et nyt ventilationsanlæg. Både medarbejdere og teknikere har skullet vænne sig til det nye system, men vi forventer, at indeklimaet vil være væsentlig forbedret med det nye anlæg. God ventilation giver et godt arbejdsklima, større effektivitet og mindre sygefravær.

Kommunikation og bedre tilgængelighed for arbejdsmiljørelaterede opgaver er øget med en ny udgave af intranettet. Der er udarbejdet skabeloner, som er enkle at udfylde, og oversigterne er blevet mere enkle og lettere at søge i. Desuden afsender systemet mails til relevante medarbejdere i forbindelse med opdateringer og nyheder.

Budget i balance

Efter at være gået ud af 2020 med et underskud på 36,5 mio. kroner var fokus i 2021 at få lagt et budget i balance for årene fremover.

AffaldPlus kom ud af 2020 med et samlet underskud på 36,5 mio. kr. Det var markant højere end det budgetterede på 5,6 mio. kr. og skyldtes dårlige resultater inden for flere af vores kerneområder.

Corona-epidemien med større affaldsmængder, øgede omkostninger til transport, behandling og drift og lavere indtægter fra salg af genanvendelige materialer var de primære årsager på genbrugspladsområdet. For energiområdet skyldes det dårlige resultat bl.a. et lavere varmesalg grundet en varm vinter og lavere el-indtægter pga. markedssituationen. Hertil kunne vi lægge uventede udgifter til vedligehold på anlæggene.

Budget 2022 og budgetårene efter er derfor blevet fastsat, så der er økonomisk balance mellem indtægter og omkostninger – og med hensyntagen til de målsætninger vi har for

områderne. For energiområdet er der endnu en del usikkerhed pga. de ændrede rammevilkår, men vi har løbende haft fokus på at opfylde budgetterne og sikre en robust driftsøkonomi. På genbrugspladsområdet er økonomien allerede i 2021 blevet forbedret gennem arbejde med bemanningen, flytning af affald fra energiudnyttelse til genanvendelse og bedre priser på afsætning af flere affaldstyper - særligt for metal. På energiområdet ser resultatet for 2021 også bedre ud, hvilket i høj grad skyldes den generelle prisudvikling på elmarkedet.

Det er vigtigt for AffaldPlus at vise vores ejere, at vi har styr på økonomien og de takster, vi forventer at se for de kommende år. Vores formål er at skabe de miljømæssigt bedst mulige løsninger på affaldsområdet under afvejning af de økonomiske rammer og sociale forhold. En økonomi i balance er altså en vigtig forudsætning, men står ikke alene.



Hvad ville vi

Udarbejde budget i balance for 2022 og frem.

Hvad gjorde vi

Der har været løbende fokus på at opfylde de opstillede budgetter og sikre en stabil driftsøkonomi.

Hvad er næste skridt

Sikre fortsat balance under hensyntagen til den tredobbelte bundlinje.

Ikke et verdensmål

Mål nået.



Den tredobbelte bundlinje

AffaldPlus' økonomi er underlagt "hvile i sig selv"-princippet. Det betyder, at vores indtægter og udgifter skal balancere, og at lovgivningen ikke giver rum for hverken overskud eller underskud, uden at det skal balanceres i de følgende år. Vores formål er at skabe de miljømæssigt bedst

mulige løsninger på affaldsområdet til den bedste pris for kommunerne - og med stor ansvarlighed. Med andre ord arbejder vi ud fra den tredobbelte bundlinje, hvor vi søger at skabe balance mellem miljømæssig påvirkning, social ansvarlighed og en sund økonomi.



Professoren og genbrugsmaskinen

I foråret og i efteråret havde YderZonen 12 forestillinger for indskolingsklasser. Det var den lokale teatertrup Dansk Rakkerpak fra Næstved, som opførte "Professoren og genbrugsmaskinen". Teaterstykket er skabt med støtte fra – og i samarbejde med YderZonen.

I stykket møder de 5-8-årige professoren, der ved alt om genbrug og genanvendelse af affald, og han demonstrerer stolt sin enestående genbrugsmaskine for sit publikum. Den kan genanvende både metal, papir, glas og plastic – ja, i princippet hvad som helst. Alt går fint, lige indtil kaninen Albert, som

professoren passer for sit barnebarn, tisser på ham og forsvinder ind i maskinen. Professoren og genbrugsmaskinen er en oplysende, skør, musikalsk og bæredygtig forestilling med tekniske finurligheder og en opbyggelig morale.

Teaterstykket er en del af YderZonens tilbud til de yngste folkeskoleelever. Teateroplevelsen står ikke alene for børnene, men kombineres med et besøg på enten den lokale genbrugsplads eller i YderZonen.





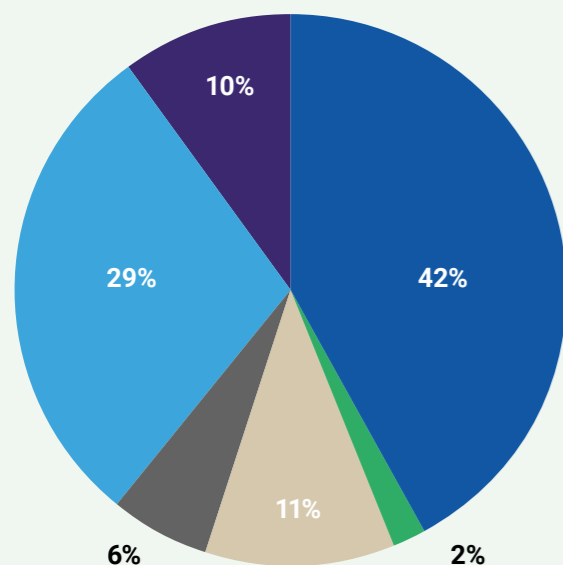
"Hos AffaldPlus – hvad kan jeg hjælpe med?"

I 2021 betjente vores reception over 24.000 kunder i telefonen. Medarbejderne hjælper med alt fra bestilling af storskrald, tvivl om sortering, indberetning af ødelagte beholdere og viderestilling af opkald.

Næsten 100 opkald pr. dag bliver det til, når AffaldPlus åbner for sine linjer på hverdage fra 8-15.30 (fredag dog kun til kl. 14). Det er dog et fald på næsten 35 opkald om dagen i forhold til 2020.

Det er telefoner om Slagelses haveaffalds- og storskraldsordning, som vi får flest af – de tegnede sig i 2021 for over 40 % af alle opkald. Til sammenligning er det 'bare' omkring 17 % af opkaldene, som kommer fra borgere i Sorø og Ringsted med henvendelser om driftsordningen.

Det travleste tidspunkt på dagen er mellem 10 og 12, hvor vi får næsten 37 % af alle opkald.



Slagelse, haveaffald og storskrald
 Ringsted, haveaffald og storskrald
 Sorø, drift
 Ringsted, drift
 Andet
 Gebyrer

Et kig fremad

Også i 2022 vil vores branche vente spændt på udmøntningen af det politiske forlig fra 2020. Arbejdet med KPI'er i 2022 tager derfor også afsæt i forventningen om ændrede rammevilkår og de deraf følgende ændrede betingelser for

vores drift. Herunder er en oversigt over, hvor vi som virksomhed vil gøre en særlig indsats i det kommende år - altså vores KPI'er for 2022.



- Mere genanvendelse på genbrugspladserne
- Øget genanvendelse af plast fra husholdninger
- Øge den samlede mængde til direkte genbrug
- Beslutning om KOD-anlæggets fremtid (Kildesorteret Organisk Dagrenovation)



- Udarbejde politik for CSR og socialt ansvar.



- AffaldPlus er dobbelt så gode som miljøkravene
- Udarbejde en fremtidsanalyse for Næstved Affaldsenergi
- Miljøcertificering af Sorø Fjernvarme i henhold til ISO 14001.

Uden verdensmål

- Revurdere miljøgodendelser for Faxe og Forlev Miljøanlæg



- Beslutning om en evt. overtagelse af Dianalund Kraftvarmeværk.
- Udvidelse af fjernvarmenettet i Sorø.

Miljødel 2021

Miljørapporten er en del af AffaldPlus' bæredygtighedsrapport. Her finder du vores driftstal m.v. fra de forskellige behandlingsanlæg og fra genbrugspladserne.

Miljørapporten var tidligere en del af årsrapporten, men hører mere naturligt hjemme i den mere "grønne del" af vores afrapportering. Miljørapportens data indeholder oplysninger,

der kan have interesse for vores ejere og for vores naboer – oplysninger om affaldsmængder, energileverancer samt væsentlige overskridelser af driftsvilkår, indkomne klager og lignende. Oplysningerne bruges i evalueringen af virksomhedens miljøledelsessystem.

De væsentligste driftstal er samlet i oversigterne fra side 50.

AffaldPlus' miljøpolitik

AffaldPlus er et fælleskommunalt affaldsselskab, som har til formål at håndtere materiale- og energiressourcerne fra de seks ejerkommuner til gavn for samfund og miljø.

Det sker under overholdelse af gældende lovgivning, ved at opretholde et miljømæssigt højt niveau, og ved at vi:

- Sikrer den mest miljøvenlige og effektive affaldshåndtering
- målrettet reducerer de fossile CO₂-emissioner og udfaser fossile brændsler
- opstiller mål for at minimere de miljømæssige påvirkninger af vores drift
- vurderer miljøpåvirkninger, når vi projekterer nye anlægsarbejder
- gennemfører miljøvurdering på væsentlige leverandører
- følger den teknologiske udvikling indenfor nyttiggørelse og bortskaffelse af affald
- motiverer og uddanner medarbejdere for at sikre forsvarlige miljø-, arbejdsmiljø- og driftsforhold
- fremmer biodiversitet og undlader at bruge pesticider ved vedligehold af grønne arealer ved alle anlæg og pladser.

AffaldPlus er ISO 14001-certificeret, hvilket indebærer, at vi hele tiden forbedrer vores miljøledelsessystem og løbende bringer AffaldPlus' afdelinger op til et niveau, hvor certificering kan finde sted.

Vi kommunikerer åbent - både internt og eksternt - om vores miljømæssige ansvar og virke samt rapporterer jævnligt om miljøarbejdet.

Miljøpolitikken skal efterleves af enhver medarbejder og alle, der arbejder på vegne af AffaldPlus.

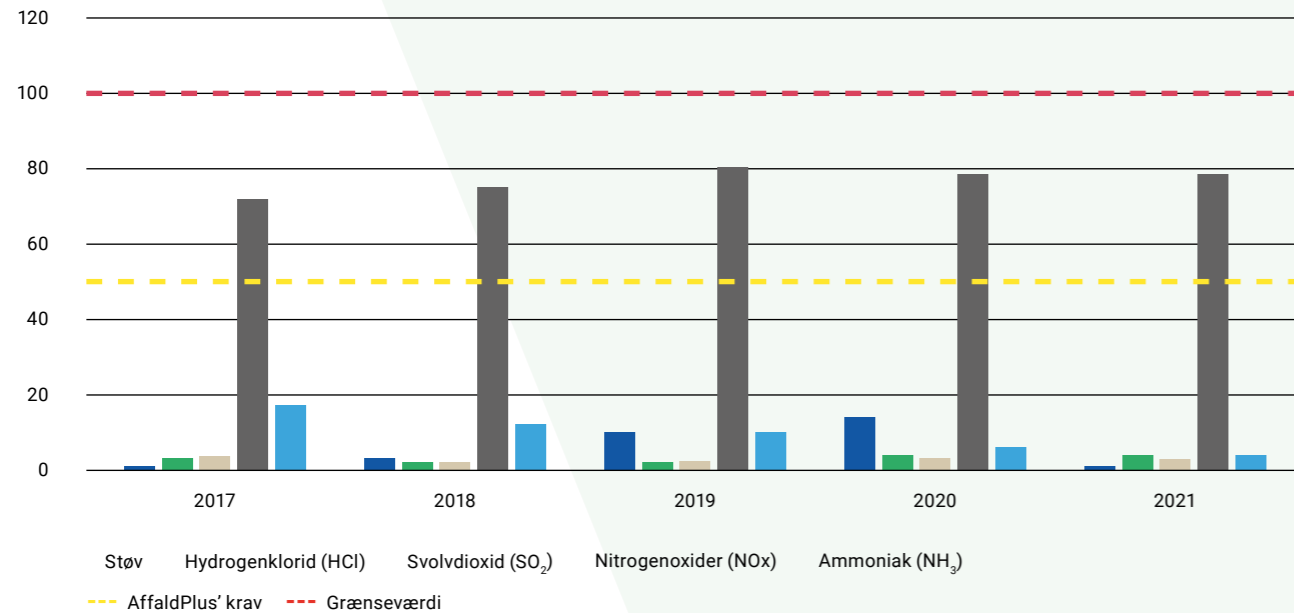
AffaldPlus' energianlæg og anlæg for kildesorteret organisk dagrenovation (KOD)

De væsentligste miljøbelastninger fra affaldsenergianlæggene er:

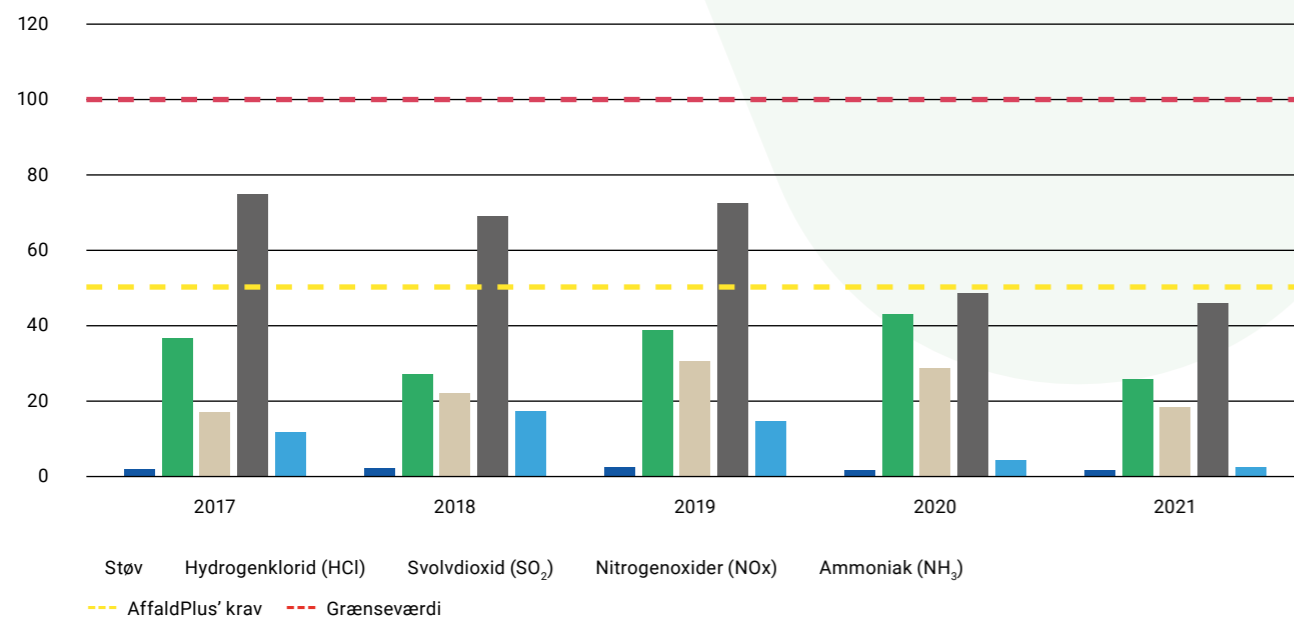
- Emissioner
- Forbrug af el, vand, dieselolie samt hjælpestoffer
- Slagger
- Restprodukt
- Spildevand

Mål	År	Målopfyldelse
Vi vil være dobbelt så gode som miljøkravene	2021	Internt mål er maks. 30 timer unormal drift pr. år pr. ovnlinje. Miljøkrav er 60 timer. Målet er nået på alle ovnlinjer. Miljøkrav er overholdt.
Vi vil være dobbelt så gode som miljøkravene	2021	Internt mål er 0 døgnmiddelloverskridelser. Miljøkravet er det samme. Slagelse Affaldsenergi ovnlinje 1: 0 stk. Næstved Affaldsenergi ovnlinje 2: 1 stk., ovnlinje 3: 0 stk. og ovnlinje 4: 1 stk. Målet er nået i Slagelse. Mål ikke nået i Næstved.
Vi vil være dobbelt så gode som miljøkravene	2021	Internt mål er, at vi har færre end 240 stk. B-kravs overskridelser pr. ovnlinje. Miljøkrav er 480 stk. v. 8000 timers drift. Målet er nået på alle ovnlinjer.
Vi vil være dobbelt så gode som miljøkravene	2021	Internt mål er maks. 5 kasserede døgn pr. år pr. ovnlinje. Miljøkrav er 10 kasserede døgn. Slagelse Affaldsenergi linje 1: 4 stk. Næstved Affaldsenergi linje 2: 6 stk., linje 3: 5 stk. og linje 4: 2 stk. Målet er nået på 3 ovnlinjer.
Nedsætte dieselolieforbrug	2021	På Slagelse Affaldsenergi maks. 12 m ³ . Forbrug Slagelse Affaldsenergi 7 m ³ . Målet er nået.

Lovkrav og KPI Næstved Affaldsenergi



Lovkrav og KPI Slagelse Affaldsenergi



MILJØREDEGØRELSE FOR NÆSTVED AFFALDSENERGI

På Næstved Affaldsenergi er der i 2021 brændt 134.544 tons affald, hvilket er lidt mere end i 2020. Årsagen er, at varme- og elproduktionen er steget, da behovet har været større i 2021 end i 2020.

Forbrug

De fleste forbrugsstoffer følger mængden af afbrændt affald. Syre- og ludforbruget er faldet, da vandbehandlingsanlægget er bygget om, og der er installeret en CO₂-aflufter inden den videre vandbehandling. Det har reduceret behovet for syre og lud til regenerering af filtre.

Væsentlige vilkårsoverskridelser/klager

Der har været væsentlige miljøoverskridelser på Næstved Affaldsenergi i 2021, da der har været døgnmiddelloverskridelser, som vi ikke må have. Bl.a. af SO₂ pga. forkert regulering af vand i processen, og af CO pga. fejl på sekundærblæser. Begge dele er korrigeret og forsøgt ændret, så de ikke opstår igen.

Der har i 2021 ikke været nogen klager.

Miljøtilsyn/påbud

Der er givet 2 påbud i 2021 pga. døgnmiddelloverskridelserne. Der har været gennemført fysisk basistilsyn fra Miljøstyrelsen i 2021. Det gav ikke anledning til væsentlige bemærkninger.

MILJØREDEGØRELSE FOR NÆSTVED AFFALDSENERGI SYD

Produktion

Der er leveret 72.368 MWh til el-nettet, hvilket er ca. 12 % mere end i 2020. Der er leveret 234.936 MWh til fjernvarmenettet, hvilket er en stigning på 6 %.

Årsagen til stigningen på leveret el er, at elpriserne i 2021 har været stigende, så det har kunnet betale sig af at producere el til el-nettet. Fjernvarmemængden er steget lidt i forhold til 2020. Årsagen til stigningen er, at 2021 var et normalt år rent temperaturmæssigt, hvor 2019 og 2020 var varmere år. Derudover er fjernvarmenettet hos Næstved Fjernvarme udvidet. Dette giver samlet set et større behov for fjernvarme.

Forbrug

Der er ikke brugt naturgas i 2021.

MILJØREDEGØRELSE FOR NÆSTVED PULPANLÆG (KOD-FORBEHANDLINGSANLÆG)

Mængder

Der er behandlet 21.342 tons KOD (Kildesorteret Organisk Dagrenovation) i 2021, hvilket er ca. det samme som i 2020.

Forbrug

Forbruget af el og vand til KOD-forbehandlingsanlægget svarer til den behandlede mængde af KOD.

Væsentlige vilkårsoverskridelser/klager

Den pulp, som anlægget producerer, bliver analyseret, og værdierne viser, at vi er mere end dobbelt så gode som miljøkravene - se graferne på næste side.

Der har ikke været nogen klager i 2021.

Tilsyn/påbud

Der har ikke været tilsyn med anlægget i 2021.

MILJØREDEGØRELSE FOR SLAGELSE AFFALDSENERGI

Mængder

På Slagelse Affaldsenergi er der behandlet 43.007 tons affald i 2021, hvilket er lille stigning i forhold til 2020.

Forbrug

Der er ikke væsentlige ændringer i forbruget i forhold til mængden af behandlet affald.

Væsentlige vilkårsoverskridelser/klager

Der har i 2021 ikke været nogen klager.

Miljøtilsyn/påbud

Der er gennemført fysisk basistilsyn i 2021 fra Miljøstyrelsen. Tilsynet gav ikke anledning til væsentlige bemærkninger.

MILJØREDEGØRELSE FOR SORØ FJERNVARME

Mængder

Der er leveret en lidt større mængde fjernvarme i 2021, men desværre med et lidt større varmetab. Den øgede afsætning skyldes et normalår i forhold til temperatur. Ledningstab er lidt større pga. omlægninger af ledningsnettet i forbindelse med opstart af Sorø Bioenergi.

Forbrug

Dieselolieforbruget i 2021 har været nogenlunde det samme som i 2020. Årsagen er omlægning af ledningsnettet og opstart af Sorø Bioenergi, som har givet en række udfordringer.

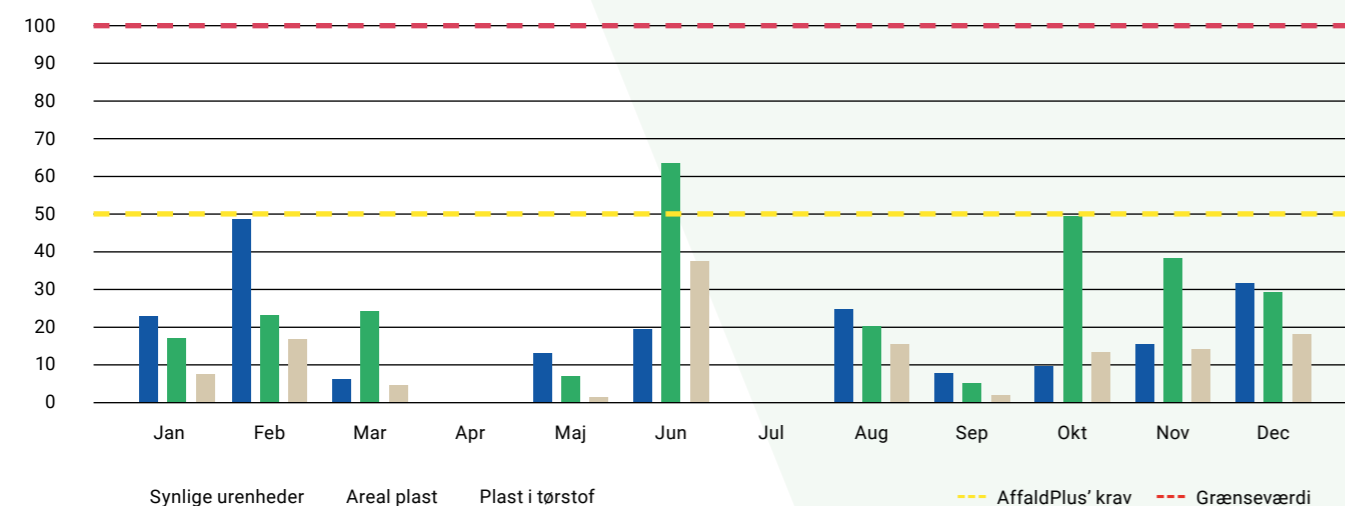
Produktion

De tre gasmotorer er solgt til manuelle reserver. Det vil sige, at når der er behov for opregulering af elproduktionen, og prisen er høj, så startes motorerne automatisk. Dette garanterer os, at der altid er god økonomi i at køre med motorerne, og at vi får en rådighedsbetaling. I 2021 var elpriserne høje, og derfor har gasmotorerne også produceret mere end normalt. Dette har sikret en højere indtjening og dermed en lavere varmepris.

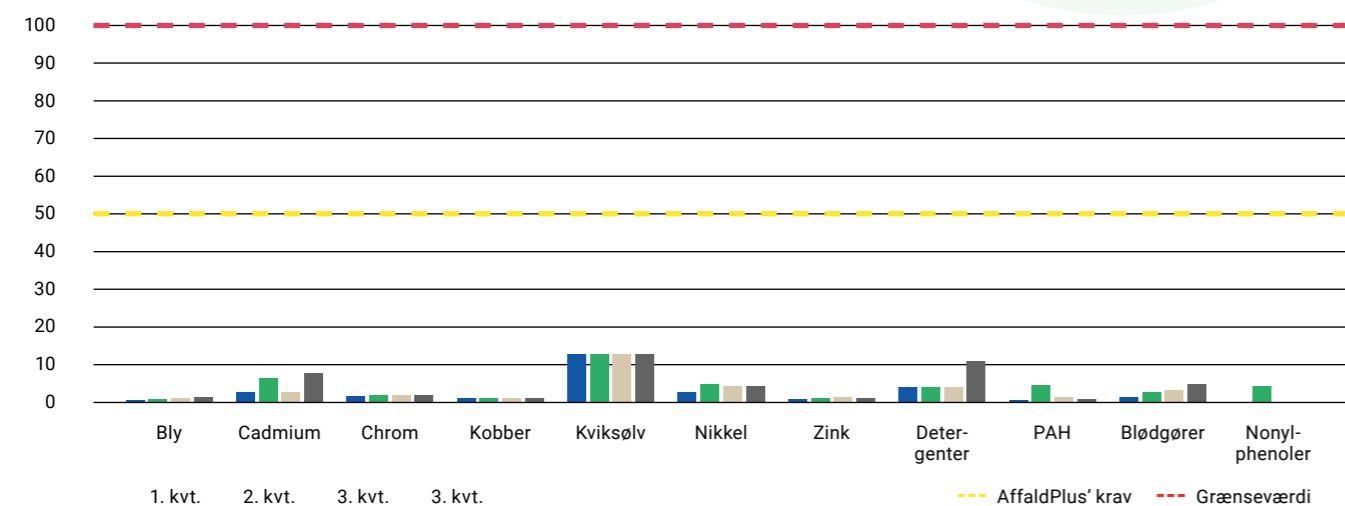
Sorø Bioenergi

I uge 32 startede Sorø Bioenergi op som planlagt. Opstarten og den efterfølgende drift har vist sig at være en udfordring med en lang række "børnesygdomme", som har krævet rigtig mange ressourcer at løse.

Pulpanalyser i forhold til miljøkrav, urenheder og plast



Pulpanalyser i forhold til miljøkrav



AffaldPlus' miljøanlæg

De væsentligste mulige miljøbelastninger fra miljøanlæg-gene er:

- Perkolat, der kan give anledning til grundvandsforurening
- Udsivning af deponigas, der kan give anledning til klimapåvirkninger

Perkolat dannes ved perkolation, dvs. nedbør, der siver ned gennem affaldet i deponiet. Perkolation udvasker affalds-stoffer fra affaldet, og derfor ledes den dannede perkolat til et renseanlæg.

Tidligere deponering af organisk affald (det blev i 1997 forbudt at deponere organisk og forbrændingseget affald) giver anledning til dannelse af drivhusgassen metan. På de dele af miljøanlæggene, hvor der udvikles metan, er der etableret opsamling af gas, som udnyttes til energifremstilling. Energifremstillingen omdanner metanen til CO₂ og mindsker derved den negative påvirkning af klimaet (metan er en drivhusgas, som er cirka 25 gange kraftigere end CO₂).

Afvielser

Der ses af og til afvielser på grundvandsmoniteringen på enkelte parametre. Når dette sker, orienteres Miljøstyrelsen. Nye prøver aftales og udtages, og disse viser, at analysere-sultaterne igen er under grænseværdien.

MILJØREDEGØRELSE FOR FLADSÅ LOSSEPLADS

Deponiet blev lukket for affaldsmottagelse i 2008 og slut-afdækket i 2011. Efterbehandling er igangsat.

Der indvindes fortsat gas på Fladså Losseplads. Den ind-vundne gas anvendes til elproduktion. Gasanlægget ejes og drives af Deponigas ApS.

Miljøtilsyn/påbud

Der har i november måned 2021 været miljøtilsyn på Fladså Losseplads.

Tilsynet var et basistilsyn og omfattede generel besigtigelse, gennemgang af gasanlæg og gasmonitering samt drøftelse af monitoringsresultater.

Tilsynet gav ikke anledning til bemærkninger.

Der har i 2021 ikke været nogen klager.

MILJØREDEGØRELSE FOR FAXE MILJØANLÆG

Her modtager vi:

- Deponeringseget affald

Her mellem deponerer vi:

- Brændbart affald
- Træ til genanvendelse
- Imprægneret træ til senere energiudnyttelse
- Træstød til senere energiudnyttelse

Mængder

Der er modtaget 41.234 tons affald i 2021, heraf er 9.303 tons endeligt slutdeponeret. Der er fraført 34.293 tons fra anlægget. Den deponerede mængde er 10 % større end i 2020. Stigningen skyldes en betydelig forøgelse af asbestaffald, der kommer fra nedrivninger og renoveringer.

Forbrug

Forbruget af diesel var i 2021 på 105.823 liter. Dette er 18 % større end året før. Stigningen hænger fint sammen med den øgede mængde af totalt håndteret affald.

Vandforbruget er tilfredsstillende og som forventet.

Miljøgodkendelsen

Faxe Miljøanlægs miljøgodkendelse er under revision af tilsynsmyndigheden (Miljøstyrelsen). AffaldPlus forventer at modtage den nye miljøgodkendelse i løbet af 2022.

Miljøtilsyn/påbud

Miljømyndigheden har ikke været på tilsyn på pladsen i 2021.

MILJØREDEGØRELSE FOR FORLEV MILJØANLÆG

Her modtager vi:

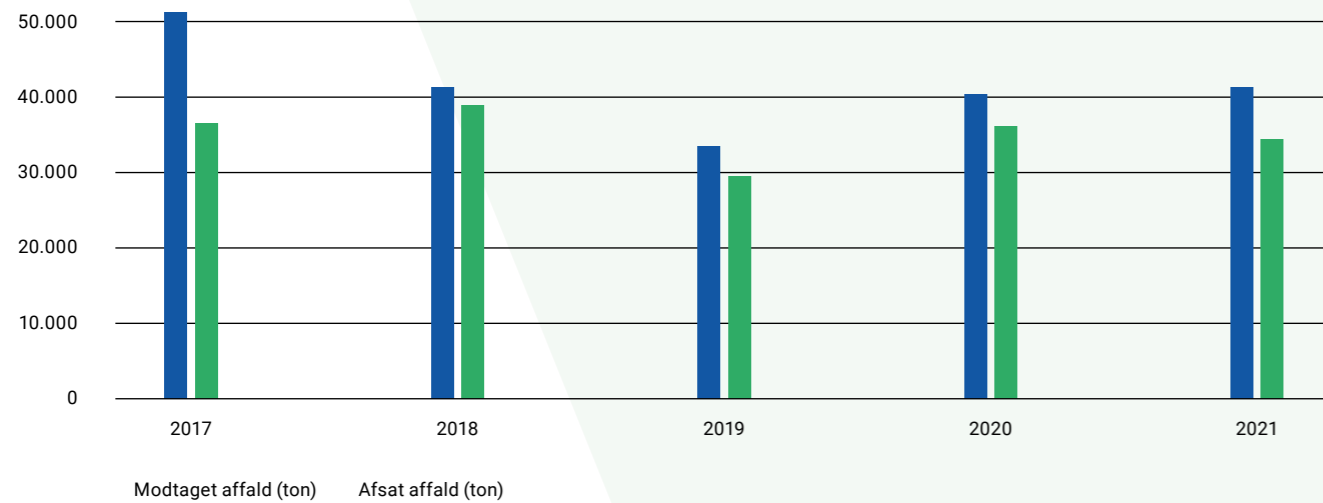
- Deponeringseget affald
- PCB-holdigt bygningsaffald

Her mellem deponerer vi:

- Brændbart affald
- Imprægneret træ til nyttiggørelse

Mål	År	Målopfyldelse
Der laves aktivitetsplan for mandskabet 1 mdr. frem, for at optimere udnyttelsen	2021	Målet er i 2021 opfyldt.

Faxe Miljøanlæg



Mængder

Deponiet har i 2021 modtaget og håndteret 17.819 tons affald, heraf er 4.971 tons endelig slutdeponeret. Der er fraført 15.004 tons fra anlægget. Stigningen i modtaget affald i alt skyldes, at der i 2021 er modtaget mere brændbart affald til mellemlagring samt mere trykimpregneret træ, der afsættes til energiudnyttelse i Tyskland.

Forbrug

Forbruget af diesel på deponiet i 2021 var på 40.941 liter, hvilket er 18 % mere end i 2020. Stigningen skyldes sæsonudsving i håndtering af lagre og ændret indretning af deponi og mellemlager.

Perkolatmængden er 2.068 m³ mindre end i 2020. Faldet på 18 % er i overensstemmelse med vandbalancen, der er opstillet for Forlev Miljøanlæg, og svarer til de udsving, vi normalt ser.

Miljøtilsyn/påbud

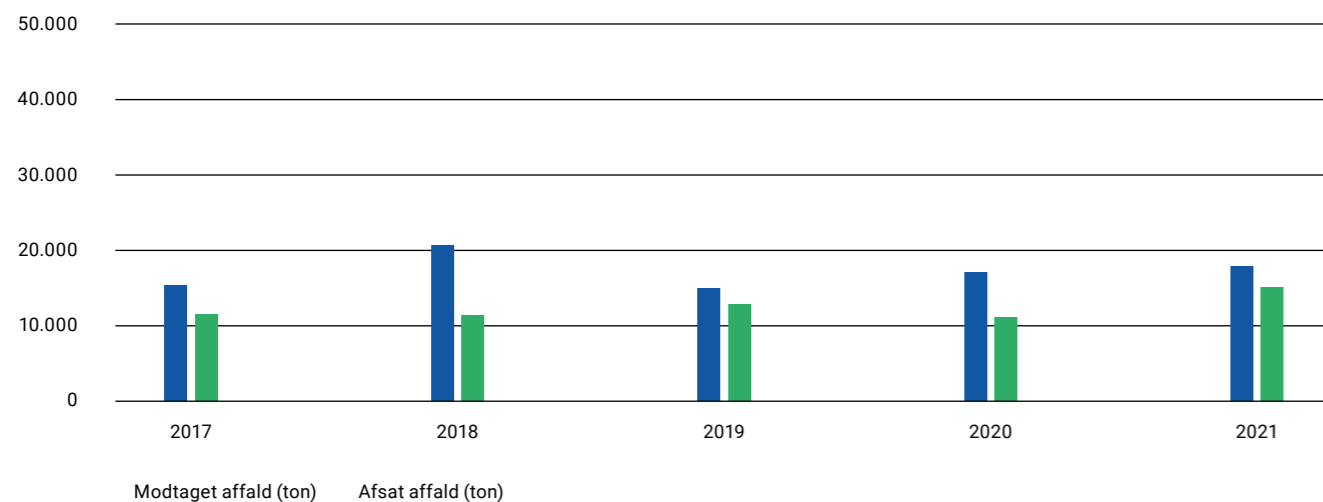
Forlev Miljøanlæg fik den 19. oktober 2021 varsel om påbud om udtagning af vandprøver fra udvalgte borer i deponiet. Påbuddet gjaldt 7 borer, der skulle analyseres for PFAS-forbindelser, samt udarbejdelse af en risikovurdering.

Forlev Miljøanlæg var allerede på varslingstidspunktet i gang med at analysere for PFAS-forbindelser i de 14 grundvandsboringer og 3 perkolatbrønde (spildevand).

Dette var sket som følge af, at Forlev Miljøanlæg leverede spildevand til DTU i Århus, der lavede undersøgelser af PFAS-forbindelser. Samtidig var det en udløber af PFAS-problematikken ved Korsør Brandskole.

Miljømyndigheden har den 8. december 2021 været på tilsyn på Forlev Miljøanlæg. Der foreligger endnu ikke et tilsynsnotat fra besøget, som i væsentlig grad omhandlede PFAS.

Forlev Miljøanlæg



AffaldPlus' biobrændselsanlæg

De væsentligste miljøbelastninger fra biobrændselsanlægget er emissioner, lugt, støv, perkolat, forbrug af el, vand, dieselolie samt hjælpeoffer.

MILJØREDEGØRELSE FOR NÆSTVED BIOBRÆNDELSE

Mængder

Næstved Biobrændselsanlæg har i 2021 modtaget 41.359 tons haveaffald. Mængden af afsat organisk sigterest er 25.613 tons. Der er afsat 10.088 ton biobrændsel.

Forbrug

Forbruget følger de behandlede mængder.

Vilkårsoverskridelser/klager

Der har ikke været klager over lugt fra anlægget i 2021.

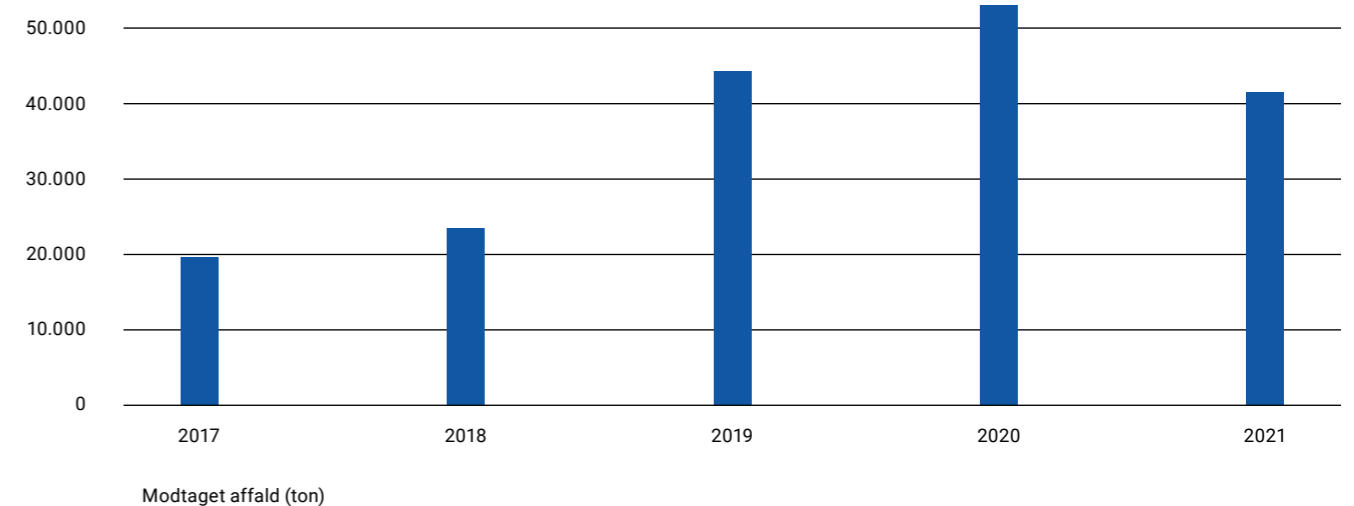
Miljøtilsyn/påbud

Der har ikke været miljøtilsyn i 2021.

Miljømål for biobrændselsanlægget

Mål	År	Målopfyldelse
Haveaffaldet skal blive til biobrændsel med en ensartethed og god kvalitet, som kan bruges på Sorø Bioenergi	2021	Målet delvis nået, der arbejdes videre med målet i 2022.

Næstved Biobrændselsanlæg



Næstved Genbrugsterminal

Miljøreddegørelse

Mængder

I 2021 har Næstved Genbrugsterminal modtaget 18.293 tons. Det er en stigning på 908 tons i forhold til 2020, hvor mængden lå på 17.385 tons.

Ud af de modtagne mængder er 117 ton frasorteret affald, som er sendt til forbrænding. Her er der sket et fald på 11 ton fra 2020.

De samlede mængder for metal, glas og hård plast (MGP) er i 2021 på 10.656 ton - heraf er indregnet metal og glas-mængderne fra husstandsindsamlingen i Næstved, som dog ikke håndteres på genbrugsterminalen. Der er sket en stigning på 694 tons i MGP-mængden, som i 2020 lå på 9.962 ton.

Når det gælder papir og pap, er de samlede mængder for 2021 på 9.409 ton mod 9.649 i 2020 - dvs. et fald på 240 ton. For rent pap er der sket en stigning på 343 tons: I 2021 modtog vi 3.874 tons mod 3.531 i 2020.

Vilkårsoverskridelser/klager

Ingen

Miljøtilsyn/påbud

I 2021 har vi fået et påbud fra brandvæsenet pga. manglende kursus i lovgivning og retningslinjer (nr. 005). Kurset er nu gennemført, og der vil fremover blive ført tilsyn med brandcentralen af akkrediteret virksomhed.

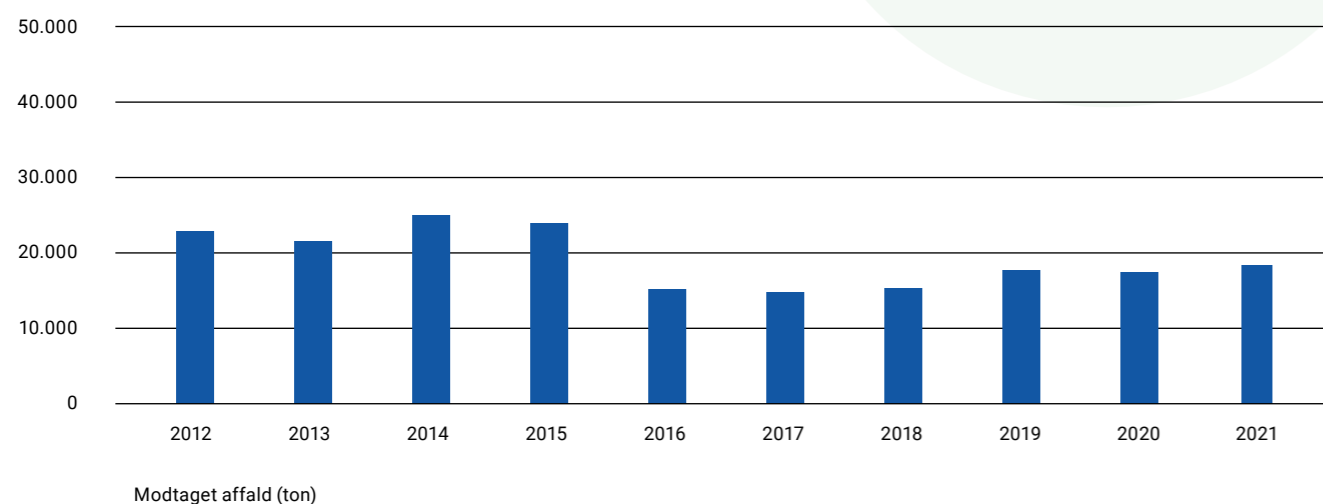
Miljøtiltag på Næstved Genbrugsterminal

I 2021 begyndte vi opførelsen af en ny hal til håndtering af plast og mad- og drikkekartoner. Hallen tages i brug i 2022.

Siden juli 2021 har genbrugsterminalen håndteret de nye fraktioner, blød plast og mad og drikkekartoner, som indsamles i Næstveds nye affaldsordning. De nationale retningslinjer fra Miljøstyrelsen lyder på, at borgerne ikke skal skylle deres emballager, men blot skrabe dem. Det har givet udfordringer med arbejdsmiljøet pga. madrester i emballager, øget perkolatdannelse og dermed også en øget indsats for bekæmpelse af rotter. For at imødegå dette bedst muligt fremover vil fraktionen i den nye hal blive håndteret separat/aflukket, og der vil blive etableret spildevandsafledning.

Dieselforbrug er i 2021 faldet til 0,67 liter diesel pr. ton fra 0,70 liter pr. ton i 2020.

Næstved Genbrugsterminal



Genbrugspladser og storskrald

Miljøreddegørelse

De væsentligste miljøbelastninger

Ideen med at drive genbrugspladserne er, at man ved at sortere i fraktioner bevarer ressourcerne i affaldet. De miljøgevinster, der ligger heri, overstiger langt de miljøbelastninger, der sker i forbindelse med at drive pladserne.

I 2021 har vi drevet:

- 20 genbrugspladser
- 11 haveaffaldspladser - hvoraf de 10 er døgnåbne
- 3 PlusButikker og 1 PlusByg (genbrugsbyggemarked)
- 1 PlusMarked i Vordingborg
- 1 jordhotel

Vi havde 2,1 mio. besøgende på vores genbrugs- og haveaffaldspladser i 2021, heraf udgjorde de ca. 345.000 indkørsler på vores haveaffaldspladser. Udover dette besøgte næsten 245.000 kunder vores PlusButikker og PlusByg. Det er en stigning på ca. 50.000 kunder i forhold til sidste år på

trods af, at butikkerne både i 2020 og i 2021 var ramt af en to-måneders Coronanedlukning. Totalt set har genbrugsafdelingen dermed håndteret på 2,35 mio. kunder mod sidste års ca. 2,4 mio.

Mængder

Der er afleveret 208.846 ton mod 210.163 tons i 2020. Det er et lille fald på under 1 %.

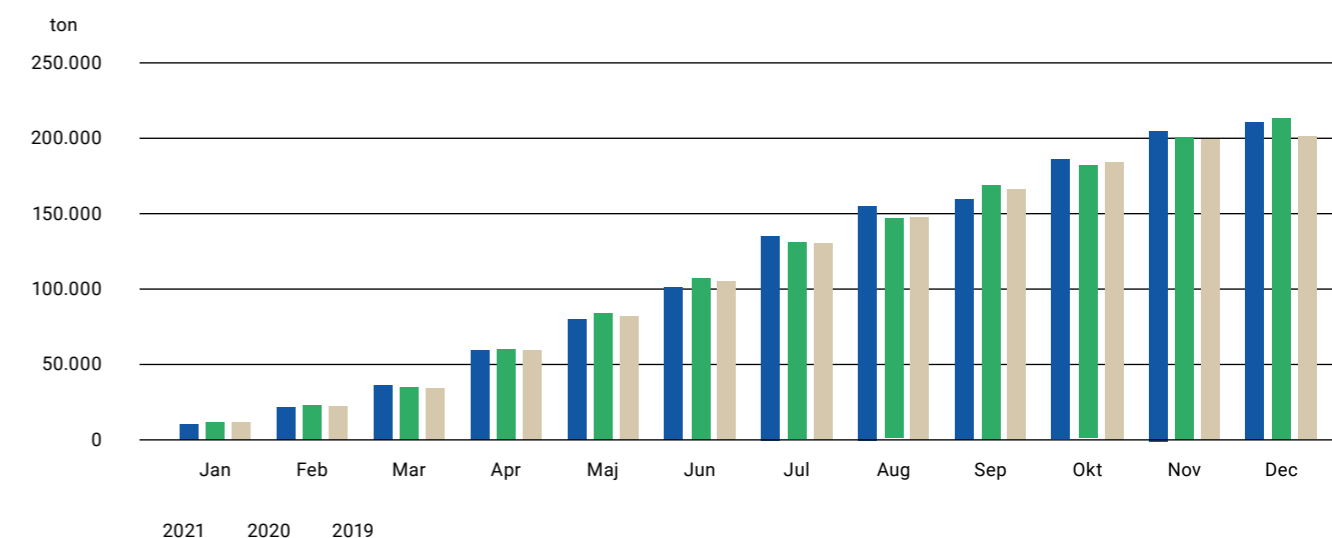
Den procentvise slutbehandling ser således ud:

- 78 % genanvendes
- 18 % forbrændes (med energi- og varmeudnyttelse)
- 3 % deponeres
- <1 % specialbehandles

Miljøtilsyn

Der har været 3 miljøtilsyn i alt. De to på Præstø og Faxe Haveaffald blev gennemført uden bemærkninger. Ved tilsynet på Næstved Genbrugsplads fik vi en indskærpelse, da der ikke var søgt om den nye åbningstid fra kl. 07.00 på hverdage.

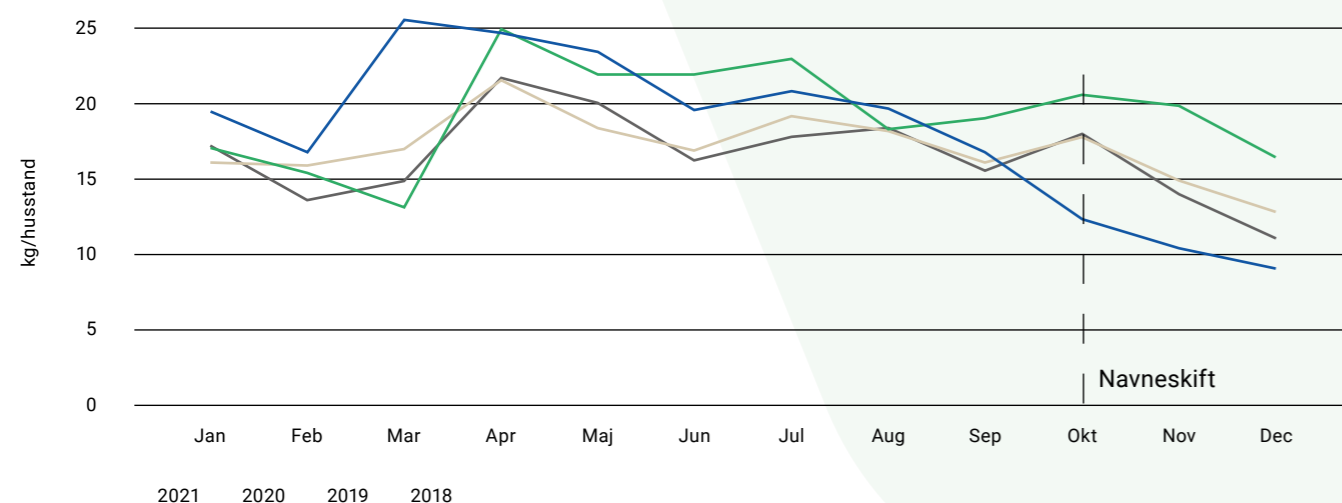
Akkumulerede affaldsmængder genbrugspladser 2019-2021



Mio. besøg	2019	2020	2021
Besøg på genbrugspladser, haveaffaldspladser og butikker	2,4	2,4	2,35

Affaldsbehandling i procent	2018	2019	2020	2021
Genanvendelse	78 %	78 %	77 %	78,4 %
Energiudnyttelse	19 %	18 %	20 %	18,5 %
Deponi	2,8 %	3,1 %	3,1 %	3,5 %
Specialbehandling	<1 %	<1 %	<1 %	<1 %

Udvikling i mængderne til hhv. polstrede møbler (stort brændbart) og rest efter sortering (små brændbart)



Udvikling i mængderne til hhv. polstrede møbler (stort brændbart) og rest efter sortering (små brændbart). Mængderne falder altid i slutningen af året, men i 2021 – efter navneskiftet på containerne – er mængderne faldet markant mere end tidligere. I december kom vi for første gang under 10 kg. pr. husstand pr. måned. Læg i øvrigt mærke til, hvordan Corona-epidemien kan aflæses på kurverne for 2020 og 2021 – her følger mængderne på genbrugspladsen et andet mønster end i 2018 og 2019, som var før Corona vendte op og ned på vores hverdag.

AffaldPlus' haveaffalds- og storskraldsordninger

AffaldPlus driver indsamlingen af haveaffald og storskrald i Slagelse Kommune og Ringsted Kommune.

Efter en utrolig eksplosiv start i Slagelse Kommune, hvor bestillingerne på afhentning af haveaffald blev fordoblet i løbet af de to første år, ses nu en stagnering i udviklingen. Tallene for 2021 er sammenlignelige med dem for 2020, og vi havde igen over 100.000 årlige bestillinger på afhentning af storskrald og haveaffald - alene i Slagelse Kommune. Vi kan derfor igen konkludere, at ordningerne er en succes.

I Ringsted Kommune har udviklingen ikke været lige så eksplosiv som i Slagelse, men vi ser også her, at ordningerne har fundet deres leje. Vi fortsætter med endnu mere oplysning til borgerne i Ringsted Kommune for at udbrede kendskabet til og brugen af indsamlingsordningerne.

Mål	År	Målopfyldeelse
Etablering af 2 nye døgnåbne haveaffaldspladser og samtidig sikre kvalitet.	2019 - 2020	Pengene er afsat i budget 2021. Egnede pladser er lokaliseret og forhandlinger med grundejere påbegyndt. Mål ikke nået - forlænges.
Indføre fælles skiltning/piktogrammer med resten af Sjælland/Danmark.	2018 - 2022	En fælles skiltning vil minimere tvivl hos de kunder, som lejlighedsvis benytter AffaldPlus' faciliteter. I 2020-21 lavede vi et pilotforsøg med nye fælles nationale piktogrammer og farvezoneinddeling på Næstved Genbrugsplads. Evaluering er gennemført, men der er ikke nogen entydig anbefaling af en fuld skala konvertering af forsøget til alle pladser. Afventer administrationens indstilling til bestyrelsen i 2022. Ved bestillinger af nye skilte implementeres nye piktogrammer dog altid. Mål ikke nået - forlænges.
Sammenlægning af to gamle genbrugspladser til én ny, med en ny placering og indrettet målrettet ift. kunder, miljø og arbejdsmiljø.	2017 - 2023	Den nye genbrugsplads og den nye haveaffaldsplads på Genbrugsvej i Korsør - som erstatter genbrugspladserne i Korsør og Vemmelv - indvies d. 19. marts 2022. Sammenlægningen af Dalmoose og Fuglebjerg Genbrugspladser er lagt ind i budgettet til færdiggørelse ultimo 2023.
Flytte genanvendeligt affald fra fraktionen 'små brændbart' til fraktionen 'rest efter sortering'	2020-2021	Fraktionerne "Små brændbart" og "Stort brændbart" skiftede navn pr. 1. oktober 2021, og allerede i 4. kvartal 2021 så vi et stort fald i de indleverende mængder i de to fraktioner. Mål nået
Indføre fraktionen 'Tekstiler' på alle genbrugspladser	2021	Fraktionen blev indført på alle store genbrugspladser i 2020, og de resterende genbrugspladser fulgte efter pr. 1. juli 2021. Mål nået
Etablering af PlusMarked i Ringsted	2020-22	Ringsted afventer grundet usikkerhed om de fremtidige muligheder som følge af Affaldsplan af 16. juni 2020. De juridiske rammer for kommuners/affaldsselskabers muligheder for drift af genbrugsbutikker forventes forhandlet på plads i løbet af 2022. Mål ikke nået - forlænges.
Øge samarbejde med virksomheder gennem indførelse af "direkte genbrug for virksomheder" på yderligere 2 lokaliteter.	2020-22	Forsøgene er ikke opstartet pga. usikkerhed om de fremtidige muligheder for at drive genbrugsbutikker, jf. ovenfor. Mål ikke nået - forlænges.
Gennemføre forsøg med reparation af hårde hvidevarer	2020-22	Forsøgene er ikke opstartet grundet Corona. Mål ikke nået - forlænges.
Gennemføre forsøg med reparationscafé.	2020-22	Indledende undersøgelser om drift af cafe med foreninger er igangsat. Planlagte workshops er blevet udskudt grundet Corona. På grund af udfordringer med forsikringer er forsøgene ikke opstartet, og det videre arbejde er sat i bero grundet Corona. Mål ikke nået - forlænges.
Mere genanvendelse	2022-	Målet er i 2022 at se en genanvendelsesprocent for affald på genbrugspladserne på mindst 80 %.
Mere direkte genbrug	2022-	Vi forventer at se en øgning af mængderne til direkte genbrug på 10 %.

Næstved Affaldsenergi

		2017	2018	2019	2020	2021	2021
	Enhed	Total mængde	Total mængde	Total mængde	Total mængde	Totalmængde	
Energi input							
Indfyret brændbart materiale	ton	141.684	134.675	127.505	128.518	134.544	
Heraf biomasse	ton	19.607	11.622	5.237	3.147	1.575	
Naturgas	Nm ³	0	0	0	0	0	
Dieselloolie (brændere og nød anlæg)	liter	1.455	3.886	5.694	4.550	22.458	
Forbrug							
El-forbrug	MWh	12.545	12.826	12.427	11.903	12.995	
Fjernvarme	MWh	643	524	502	506	671	
Aktivt kul	kg	15.321	34.502	41.136	28.853	26.842	
Let-brændt kalk	kg	1.428.710	1.299.650	1.204.530	1.623.914	1.611.565	
Vandværksvand	m ³	10.210	14.325	15.735	13.637	10.118	
Renset spildevand	m ³	73.758	50.650	41.601	52.267	52.846	
Natriumhydroxid (lud)	kg	21.885	36.780	43.478	39.180	21.796	
Saltsyre	kg	33.900	36.800	37.950	20.700	9.200	
Ammoniak (24 %)	kg	240.840	243.306	216.398	195.656	229.346	
Luftemission NAE (middelværdi)							
Røggasmængde	Nm ³ /h	110.750	110.750	99.050	117.400	112.700	
Støv	mg/Nm ³	0,1	0,3	1,0	1,4	0,1	102
Kulmonooxid (CO)	mg/Nm ³	10,3	6,8	8,2	7,9	9,7	8.025
Hydrogenklorid (HCl)	mg/Nm ³	0,3	0,2	0,2	0,4	0,4	368
Organisk kulstof (TOC)	mg/Nm ³	2,2	2,0	2,1	1,5	1,3	963
Svovldioxid (SO ₂)	mg/Nm ³	1,8	1,0	1,2	1,5	1,4	1.096
Nitrogenoxider (NOx)	mg/Nm ³	128,9	134,4	144,1	140,8	143,5	128.781
Ammoniak (NH ₃)	mg/Nm ³	1,7	1,2	1,0	0,6	0,4	325
Hydrogenfluorid (HF)	mg/Nm ³	0,08	0,10	0,08	0,07	0,10	92
Kviksølv (Hg)	mg/Nm ³	0,01	0,00	0,00	0,01	0,01	7,7
Sum af tungmetallerne Cd + TI	mg/Nm ³	0,00	0,00	0,00	0,00	0,00	0,3
Sum af tungmetallerne As, Co, Cr, Cu, Mn, Ni, Pb, Sb, V	mg/Nm ³	0,01	0,01	0,01	0,02	0,02	23,27
Dioxiner og furaner	ng/Nm ³	0,01	0,02	0,01	0,01	0,01	0,00
PAH polyaromatiske kulbrinter	mg/Nm ³	Ej målt	Ej målt	Ej målt	Ej målt	Ej målt	-
Kuldioxid CO ₂ totalindhold	ton			171.766	168.660	177.429	
Kuldioxid CO ₂ fossilt	ton			70.570	73.587	75.389	
Luft emission NAE Syd (middelværdi)							
Mængde	Nm ³ /h	0	0	0	0	0	
Kuldioxid CO ₂	g/Nm ³	0	0	0	0	0	
Kulmonooxid (CO) (AST)	mg/Nm ³	0	0	0	0	0	
Nitrogenoxider (NOx) *	mg/Nm ³	0	0	0	0	0	
Affald							
Restprodukt	ton	4.191	3.899	3.720	4.446	4.760	
Slagger	ton	25.356	23.150	24.782	25.887	25.549	
Spildevand	m ³	12.997	6.563	6.940	5.226	12.061	
Energiproduktion							
Tilført energi fra gas	MWh	0	0	0	0	0	
Tilført energi fra affald	MWh	365.799	357.712	375.431	373.283	396.157	
Energiproduktion røggaskondensering	MWh	34.616	33.717	29.293	23.800	36.668	
Bortkølet energi	MWh	54.150	64.509	56.334	65.075	130.305	
Brutto elproduktion	MWh	66.725	64.951	74.863	77.023	86.867	
Netto elproduktion	MWh	53.950	51.680	61.517	64.183	72.368	
Fjernvarmelevering	MWh	236.727	225.046	228.075	220.910	234.936	
Total leveret energimængde	MWh	303.452	289.997	302.938	297.933	321.803	
Drifttimer							
Ovn 2	timer/år	7.773	7.835	7.906	7.775	7.903	90,22
Ovn 3	timer/år	8.023	8.127	7.839	7.953	8.209	93,71
Ovn 4	timer/år	8.088	8.185	8.122	8.039	8.626	98,47
Drifttimer ialt	timer/år	23.884	24.146	23.867	23.767	24.738	
Gaskedel	timer/år	0	0	0	0	0	0,00
Damp turbinen	timer/år	8.516	8.255	8.645	8.349	8.684	99,13

KOD

		2018	2019	2020	2021	2021
	Enhed	Total mængde	Total mængde	Total mængde	Total mængde	
Pulp-produktion						
Total indvejet KOD	ton	7.829	19.293	21.253	21.342	
Total udvejet pulp	ton	11.254	24.680	27.461	26.782	
Forbrug						
El-forbrug	kWh	180.700	345.000	407.000	401.800	
Vandforbrug	m ³	4.615	9.545	11.604	10.978	
Pulp-analyser						
Synlige urenheder	%/TS	0,08	0,07	0,10	0,10	0,50
Plast i tørstof	% i TS	0,026	0,008	0,015	0,020	0,150
Areal plast	cm ² pr. % TS	0,45	0,44	0,36	0,28	1,00
Tungmetaller						
Bly	mg/kg ts	2	2	1	1	120
Cadmium	mg/kg ts	0,10	0,08	0,04	0,04	0,80
Chrom	mg/kg ts	4	2	2	2	100
Kobber	mg/kg ts	15	15	10	11	1.000
Kviksølv	mg/kg ts	0,01	0,27	0,10	0,10	0,80
Nikkel	mg/kg ts	2	1	1	1	30
Zink	mg/kg ts	57	58	43	42	4000
Detergenter						
LAS	mg/kg ts	70	80	83	72	1300
PAH-forbindelser						
Sum af 9 PAH'er	mg/kg ts	0,2	0,0	0,0	0,1	3
Blødgørere						
Diethylhexylphthalat (DEHP)	mg/kg ts	7	1	1	1	50
Alkylphenoler og -ethoxylater						
Sum Nonylphenoler+ethoxylater	mg/kg ts	1,7	0,4	0,0	0,1	10
Affald						
Rejekt mængde	ton	934	4.164	5.396	5.525	
Pulpninger	antal/år	2.476	6.859	9.195	8.412	

Slagelse Affaldsenergi

		2017	2018	2019	2020	2021	2021
	Enhed	Total mængde	Total mængde	Total mængde	Total mængde	Total mængde	
Energi-input							
Indfyret brændbart materiale	ton	45.284	38.030	40.656	40.292	43.007	
Heraf biomasse	ton	126	193	181	297	286	
Dieselolie til brænder	liter	17.751	25.535	28.598	9.452	6.844	
Forbrug							
El-forbrug	MWh	2.282	1.759	1.832	2.268	2.438	
Fjernvarme	MWh	219	227	209	199	210	
Aktivt kul	kg	22.289	15.668	16.372	20.829	27.804	
Sorbacal kalk	kg	94.753	129.845	166.665	212.498	105.972	
Hydratkalk	kg	404.500	336.990	327.510	294.310	385.400	
Vandværksvand	m ³	1.221	1.365	2.589	2.288	1.648	
Renset spildevand	m ³	37.906	35.381	37.648	38.153	30.003	
Ammoniak (24 %)	kg	48.914	28.501	37.916	10.804	-	
Luft emission SAE (middelværdi)							
				Gennemsnit	Gennemsnit	Gennemsnit	Udledt i kg
Røggasmængde	Nm ³ /h	34.749	30.648	30.912	32.902	32.902	
Støv	mg/Nm ³	0,19	0,21	0,24	0,15	0,14	41
Kulmonoxid (CO)	mg/Nm ³	2,03	7,92	7,18	4,50	1,8	462
Hydrogenklorid (HCl)	mg/Nm ³	3,66	2,72	3,94	4,45	2,42	699
Organisk kulstof (TOC)	mg/Nm ³	0,05	0,25	0,64	0,56	0,07	14
Svovldioxid (SO ₂)	mg/Nm ³	8,56	11,01	16,99	14,35	8,99	2.624
Nitrogenoxider (NOx)	mg/Nm ³	150	138	145	98	89	26.572
Ammoniak (NH ₃)	mg/Nm ³	1,16	1,74	1,46	0,42	0,21	60
Hydrogenfluorid (HF)	mg/Nm ³	0,08	0,06	0,06	0,07	0,07	23
Kviksølv (Hg)	mg/Nm ³	0,00	0,00	0,00	0,00	0,00	0,3
Sum af tungmetallerne Cd + Tl	mg/Nm ³	0,00	0,00	0,00	0,00	0,00	0,1
Sum af tungmetallerne As, Co, Cr, Cu, Mn, Ni, Pb, Sb, V	mg/Nm ³	0,01	0,01	0,01	0,01	0,01	2,03
Dioxiner og furaner	ng/Nm ³	0,01	0,00	0,01	0,01	0,01	0,00
Affald							
Restprodukt	ton	1.236	972	898	950	1.011	
Slagger	ton	6.847	6.158	6.282	5.905	6.504	
Energi produktion							
Total produceret energimængde	Mwh	113.183	98.354	105.789	106.902	107.832	
Bortkølet energi	Mwh	41	604	209	777	81	
Bortkølet energi i procent af det producerede		0,0%	0,6%	0,2%	0,7%	0,1 %	
Drifttimer							
Ovn 1	timer/år	8.298	7.397	7.938	7.944	8.120	Udnytt.gr. % 92,69

Sorø Fjernvarme

		2018	2019	2020	2021
	Enhed	Total mængde	Total mængde	Total mængde	Total mængde
Forbrug					
Indfyret biomasse af have/park-affald	tons				3.124
Skovflis	tons				746
Indfyret gas	Nm ³	5.092.052	5.088.804	5.208.875	5.392.392
El-forbrug	MWh	449	577	618	982
Fyringsolie	liter	15.838	2.755	23.965	26.777
Vandværksvand	m ³	1.355	1.028	1.722	5.045
Træpiller	tons	9	36	38	45
Stilstandsvarme	MWh	279	151	125	126
Restprodukter					
Træpille-aske	kg	43	182	188	223
Biomasse-aske					
	tons				400
Energiproduktion					
Produceret fjernvarme	MWh	53.673	51.916	50.674	58.786
Leveret fjernvarme	MWh	43.258	42.052	40.916	46.047
Ledningstab	%	19,4%	19,0%	19,3%	21,7 %
Ledningstab	MWh	10.416	9.864	9.758	12.739
El-produktion	MWh	1.733	2.529	2.620	4.537

Faxe Miljøanlæg

	Enhed	2017	2018	2019	2020	2021
		Total	Total	Total	Total	Total
Affaldsmottagelse						
Modtaget affald (totalt indvejet på anlægget)	ton	51.115	41.167	33.419	40.325	41.234
Afsat affald (total udvejet fra anlægget)	ton	36.465	38.868	29.383	36.081	34.293
Fordeling på affaldstyper						
Modtaget deponiaffald	ton	4.965	4.036	4.102	3.770	5.048
Modtaget asbest	ton	3.057	3.546	3.503	4.692	4.420
I alt deponeret	ton	7.684	7.282	7.323	8.461	9.303
Modtaget uforurennet jord	ton	0	0	0	0	0
Afviste læs	antal	0	0	0	0	0
Mellemlager brændbart affald						
Tilført brændbart	ton	12.963	8.753	5.776	14.127	5.884
Brændbart affald på lager pr. 31.12	ton	12.487	7.984	6.805	8.792	4.160
Brændbart fraført til forbrænding	ton	13.263	14.920	8.633	14.807	13.394
Bortbrændte mængder	ton	0	710	0	0	0
Genanvendelse/nyttiggørelse						
Frasorteret brændbart	ton	315	293	282	162	138
Frasorteret jernskrot	ton	23	7	42	12	26
Imprægneret træ, modtaget	ton	2.266	2.551	2.809	3.398	3.564
Imprægneret træ, afsat	ton	2.565	2.519	3.055	2.936	4.613
Modtaget træ til genanvendelse	ton	11.236	12.877	13.810	13.885	14.936
Afsat træ til genanvendelse	ton	11.448	12.777	12.849	16.404	14.221
Lager af træ til genanvendelse pr. 31.12	ton	55	100	1.494	829	321
Frasorteret træ til energiudnyttelse	ton	0	0	0	0	1.374
Bortbrændt træ	ton	0	0	0	0	0
Tagpap	ton	191	211	265	280	244
Haveaffald	ton	4.954	1.623	0	0	7.880
Biobrændsel (sigterest)	ton	0	338	1.569	0	0
Biomasse	ton	2.377	0	0	0	0
Fraført kompost	ton	113	3.221	2.952	0	0
Fraført råkomost	ton	0	0	0	0	331
Forbrug						
El-forbrug inkl. varme	MWh	50	42	45	46	54
Dieselolie, internt forbrug	liter	115.580	107.147	85.708	89.462	105.823
Vandforbrug/vandværksvand	m ³	334	86	217	96	118
Grundvand	m ³	0	0	0	0	0
Afledning						
Perkolat	m ³	97.486	71.483	100.739	71.670	89.839
pH-værdi *)		8	8	7	7	7
Kemisk iltforbrug (COD) *)	mg/l	455	435	313	305	458
Biokemisk iltforbrug (BI5 *)	mg/l	92	83	10	42	22
Emissioner						
Gas omsat i kompost filter	m ³	0	200.000	200.000	200.000	200.000
Heraf metangas	m ³	0	40.000	40.000	40.000	40.000
Generelt om pladsen						
Slutafdækket	m ²	0	0	0	0	0
Restvolumen etableret	m ³	530.900	523.763	510.000	501.539	492.236
Restkapacitet	mio.m ³	1	1	1	1	1
Tegn på sætninger		Nej	Nej	Nej	Nej	Nej
Deponigas anlægget						
Indvundet deponigas	m ³	342.856	166.352	204.586	30.309	0
Eget el-forbrug	kWh	1.746	1.027	1.752	3.020	5.789
El-produktion brutto	kWh	337.882	164.780	121.661	14.957	0
Dieselolieforbrug	liter	24.799	12.748	8.316	1.044	0
Gas ledt til biofilter fra gasmotor	m ³	0	0	26.812	26.035	11.410
Heraf metan	m ³	0	0	5.000	7.940	4.336

*) Middelværdi.
Gasmotor ude i 1,5 år

Forlev Miljøanlæg

	Enhed	2017	2018	2019	2020	2021
		Total	Total	Total	Total	Total
Affaldsmottagelse						
Modtaget affald (total indvejet mængde*)	ton	15.265	20.627	14.939	17.095	17.819
Afsat affald (total udvejet*)	ton	11.483	11.360	12.786	11.126	15.004
Fordeling på affaldstyper						
Modtaget deponiaffald	ton	2.585	1.828	1.733	1.803	2.503
Modtaget asbest	ton	1.735	2.222	2.510	2.538	2.424
Modtaget PCB	ton	43	299	87	148	131
I alt deponeret	ton	3.910	4.205	4.199	4.378	4.971
Modtaget uforurennet jord	ton	237	3.989	0	0	0
Afviste læs	antal	0	0	0	0	0
Mellemlager brændbart affald						
Tilført brændbart for mellemlagring	ton	7.756	7.620	7.834	9.829	8791
Brændbart affald på lager pr. 31.12	ton	1.016	1.120	51	2.015	200
Brændbart fraført til forbrænding	ton	7.784	7.678	9.338	8.618	11.750
Dagrenovation omlastet	ton	1.103	1.998	1.208	960	751
Dagrenovation fraført	ton	0	0	0	0	781
Bortbrændte mængder	ton	0	0	0	0	0
Genanvendelse/nyttiggørelse						
Frasorteret brændbart fra deponi	ton	412	118	123	105	77
Frasorteret imprægneret træ til deponi	ton	0	0	0	0	2
Frasorteret jernskrot	ton	41	20	8	6	8
Imprægneret træ modtaget	ton	1.530	1.291	1.323	1.643	1.420
Imprægneret træ, afsat	ton	1.611	1.360	1.376	938	2.309
Modtaget træ til genanvendelse	ton	5	0	0	0	0
Afsat træ til genanvendelse	ton	51	0	0	0	0
Lager af træ til genanvendelse 31-12	ton	0	0	0	0	0
Forbrug						
El-forbrug	kWh	32.201	22.350	27.455	26.803	25.894
Tankgas	kg	0	0	0	0	0
Dieselolie, internt forbrug	liter	37.090	31.260	37.266	33.713	40.941
Vandforbrug/vandværksvand	m ³	221	348	63	98	69
Grundvand	m ³	0	0	0	0	0
Afledning fra afsluttet celle						
Perkolat	m ³	7.074	7.741	7.832	9.088	8.694
pH-værdi **)		8	8	7	7	7
Biokemisk iltforbrug (BI5) **)	mg/l	155	115	113	105	115
COD (Kemisk ilt forbrug)	mg/l	1.375	1.093	1.160	1.098	887
Afledning fra aktiv celle						
Perkolat aktiv celle	m ³	3.031	2.580	3.199	2.464	3.164
pH-værdi**) aktive celler	mg/l	8	8	8	8	8
Biokemisk iltforbrug (BI5) **)	mg/l	61	117	23	26	18
COD (Kemisk ilt forbrug)	mg/l	575	762	420	306	222
Generelt om pladsen						
Slutafdækket	m ²	0	0	0	0	0
Restkapacitet	m ³	248.485	244.280	240.081	235.703	230.732
Tegn på sætninger		Nej	Nej	Nej	Nej	Nej
Deponigas anlægget						
Indvundet deponigas	m ³	134.108	129.917	143.155	66.603	152.898
Metan af indvundet deponigas	m ³	51.631	49.369	55.115	25.474	58.866
El-forbrug	kWh	72.657	71.082	63.020	51.642	68.080
El-produktion brutto	kWh	276.338	232.777	213.295	113.778	176.598

*) Ny opgørelsesmetode fra 2016

**) Middelværdi.

Fladså Losseplads (ikke aktiv)

		2017	2018	2019	2020	2021
	Enhed	Total	Total	Total	Total	Total
Forbrug						
El-forbrug, pumper	MWh	6	8	7	10,9	4
Vandforbrug	m³	3	4	3	6	5
Udledning						
Perkolat	m³	8.765	10.920	8.865	10.407	7.140
pH-værdi *)		8	8	7	7,4	7
Kemisk iltforbrug (COD) *)	mg/l	930	875	791	660	660
Biokemisk iltforbrug (B15) *)	mg/l	107	94	102	46	46
Deponigasanlæg						
Indvunden deponigas	m³	202.000	180.000	251.000	185.132	173.181
Heraf metangas	m³	68.000	60.000	83.000	41.100	38.100
Generelt om pladsen						
Sætninger		Nej	Nej	Nej	Nej	Nej

*) Middelværdi.

Næstved Biobrændsel

		2017	2018	2019	2020	2021
	Enhed	Total	Total	Total	Total	Total
Produktion						
Modtaget haveaffald	ton	23.405	44.130	52.856	53.088	41.359
Modtaget træerødder	ton	100	571	557	821	757
Indvejet kompost	ton	1.152	5.464	0	0	0
Afsat kompost	ton	3.554	5.224	0	0	0
Afsat råkompost	ton	10.005	21.428	32.215	38.924	25.613
Biobrændsel (sigterest)	ton	86.670	9.528	7.623	83	291
Biomasse afsat	ton	0	1.425	7.702	8.168	10.088
Maksimal oplag på pladsen	ton	9.994	12.972	20.686	18.811	17.873
Forbrug						
El-forbrug	MWh	8	7	7	7	23
Vandforbrug	m³	27	28	36	69	28
Dieselolie	liter	47.839	78.151	87.265	92.060	65.992
Udledning						
Overfladevand	m³	0	0	0	0	0
Slam fra brønd	ton	0	0	0	0	0

Næstved Genbrugsterminal

		2017	2018	2019	2020	2021
	Enhed	Total	Total	Total	Total	Total
Produktion						
Modtagne mængder	ton	14.734	15.329	17.719	17.385	18.293
Forbrug						
El-forbrug	MWh	134	133	121	119	121
Dieselolie, internt forbrug	liter	9.060	9.719	9.952	12.322	12.439
Varme	MWh	71	60	33	33	58
Vandforbrug	m³	77	80	81	75	75
Udledning						
Spildevand	m³	77	80	81	75	75
Frasorteret brændbart affald	ton	72	81	84	128	117

Haveaffaldspladser

Fraktioner/ton	Borre	Bogø	Faxe	Karise	Mern	Næstved	Skælskør	Slagelse	Stenille	2020	2021
Haveaffald	1.165	828	1.438	573	1.258	7.055	2.663	4.966	1.153	22.506	21.098
Dyregødning	0	0	20	0	0	0	264	0	0	290	284
Beton	0	0	0	0	399	0	0	0	0	704	399
Træstød	0	0	97	0	27	314	68	247	47	920	800
Rest efter sortering¹	0	0	1	0	0	21	0	1	1	21	24
Total	1.165	828	1.556	573	1.684	7.390	2.995	5.215	1.200	22.686	22.606

Når totaler ikke stemmer, skyldes det afrunding af kilo til tons.

¹ Indtil 1. oktober 2021 kaldet Småt brændbart

Haveaffald og storskrald

Ringsted	2019	2020	2021
	Antal bestillinger	Antal bestillinger	Antal bestillinger
Storskrald - enfamilieboliger	1.335	2.025	1.859
Storskrald - SSB*	195	301	353
Indsamlet i ton	81	187	201
Haveaffald	1.027	1.421	1.620
Haveaffald m. grab	30	41	41

Slagelse	2019	2020	2021
	Antal bestillinger	Antal bestillinger	Antal bestillinger
Storskrald - enfamilieboliger	7.398	9.086	7.969
Storskrald - SSB*	381	485	573
Indsamlet i ton	466	506	510
Haveaffald	86.279	96.981	95.876
Haveaffald m. grab	134	140	137

* Større samlede bebyggelser

Genbrugspladser

Fraktioner/ton	Agersø	Dalmose	Dianalund	Fuglebjerg	Haslev	Herluf-magle	Holme-Olstrup	Korsør	Mogenstrup	Møn	Næstved	Omø
Indkørsler		21.964	70.028	32.561	72.724	65.892	27.413	117.318	47.090	63.748	223.276	
Total til genanvendelse	195	1.228	4.806	1.866	11.487	5.138	2.357	6.655	3.735	5.051	17.879	236
Asfalt	0	1	7	1	11	11	1	10	0	0	47	0
Beton	91	391	1.453	513	3.837	1.344	550	1.832	853	1.342	6.405	101
Beton til genbrug ¹	0	0	0	0	0	0	0	0	0	0	37	0
Big-bags	0	0	0	0	0	0	0	0	5	10	7	0
Bilbatterier	0	3	8	3	12	4	2	8	7	7	24	0
Direkte genbrug	0	15	11	13	57	53	41	75	50	62	370	0
Dyregødning	0	0	0	0	0	0	0	0	0	0	0	0
Dæk	0	28	45	23	58	32	10	26	33	39	119	15
Farvet blød plast	0	7	13	8	8	5	3	7	7	12	23	0
Flamingo ²	0	0	0	0	0	0	0	0	0	0	0	0
Fortroligt papir	0	0	0	0	1	0	1	1	1	1	8	0
Gips	0	36	100	41	162	66	29	133	56	107	450	0
Glas	0	4	25	3	23	13	7	24	13	19	72	0
Haveaffald	70	171	1.205	452	3.436	1.555	761	1.704	1.176	1.066	0	91
Hård pvc	0	6	10	5	22	9	4	10	7	19	36	0
Indendørs træ	0	58	435	141	1.065	278	180	573	371	813	2.254	0
Jord	0	101	501	181	1.025	945	343	896	371	276	3.594	0
Klar blød plast	0	2	2	2	2	1	1	3	1	3	13	0
Ledninger og kabler	0	2	6	2	10	5	3	8	3	9	26	0
Lyskilder	0	1	2	0	2	1	0	2	1	2	5	0
Mad- og drikkekartoner ³	0	0	0,07	0	0,11	0	0	0,04	0,05	0,01	0	0
Metal	22	122	318	144	529	246	121	391	272	435	1.303	19
Mineraluld	0	15	31	16	64	27	16	45	29	64	157	0
Paller	0	5	7	0	1	5	6	6	4	16	59	0
Pap	5	44	134	53	266	116	62	175	93	132	581	7
Papir og småt pap ⁴	4	22	23	22	24	18	14	75	14	36	138	1
Plastdunke	0	1	1	1	1	1	0	1	1	1	3	0
Plasthavemøbler	0	0	3	0	6	3	0	7	2	10	22	0
Plastkasser ⁵	0	0	0	0	1	0	0	0	0	0	1	0
Plastkofangere	0	0	0	0	0	0	0	0	0	0	3	0
Porcelæn	0	25	62	31	94	52	30	92	52	85	381	0
Printerpatroner	0	0	0	0	1	0	0	1	0	1	2	0
Små batterier	0	1	3	1	6	2	2	3	3	3	16	0
Småt elektronik, tv og skærme	0	26	67	38	111	52	26	74	52	84	368	0
Spildolie	0	3	7	3	11	0	0	5	6	11	16	0
Stor hård plast	0	33	49	32	74	40	24	74	24	27	149	0
Stort/ml. stort elektronik og køleudstyr	2	49	127	59	167	107	45	124	78	160	520	4
Tagpap	0	2	7	3	16	3	4	16	5	26	50	0
Tekstiler	0	2	1	3	15	2	5	10	3	5	57	0
Træstød	0	0	41	19	181	61	19	62	56	0	0	0
Tøj	0	9	17	12	21	9	7	40	20	27	133	0
Valgplakater ⁶	0	-	-	-	-	-	-	-	-	-	-	0
Vinduer	0	41	83	39	168	67	42	141	65	138	422	0
Total til deponi	38	159	335	106	533	210	99	167	235	492	682	29
Asbest	0	95	260	69	348	126	60	77	142	307	416	5
Til nedgravning ⁷	38	64	75	37	185	84	39	91	93	185	266	23
Total til energiudnyttelse	87	659	1.465	588	2.335	1.137	500	1.618	1.042	1.754	5.595	76
Flamingo ²	0	0	1	0	0	0	0	0	0	0	23	0
Maling, ikke-farligt	0	7	17	10	31	21	10	26	17	25	97	0
Polstrede møbler ⁸	56	417	697	290	912	491	191	875	544	761	2.682	55
Rest efter sortering ⁹	31	188	667	229	1.107	515	225	584	371	766	1.758	21
Udendørs træ	0	47	84	59	284	110	74	133	110	201	1.035	0
Total til specialaffald	1	12	19	11	44	17	11	25	25	38	86	1
Farligt affald	1	12	19	11	44	17	11	25	25	38	86	1
Total	321	2.058	6.626	2.571	14.399	6.502	2.968	8.465	5.037	7.335	24.242	343

Når totaler ikke stemmer, skyldes det afrunding af kilo til tons.

- 1) Beton til direkte genbrug internt på anlæg
- 2) Flamingo til genanvendelse er anslået, resten er sendt til energiudnyttelse pga. manglende aftager
- 3) Mængden af mad- og drikkekartoner er så små, at de i flere tilfælde afrundes til nul.

- 4) Inkl. bøger
- 5) Kasser fra Arla/Kohberg/Schulstad
- 6) Valgplakater er ikke opgjort pr. plads
- 7) Indtil 1. oktober 2021 kaldt Deponi
- 8) Indtil 1. oktober 2021 kaldt Stort brændbart
- 9) Indtil 1. oktober 2021 kaldt Småt brændbart

Fraktioner/ton	Præstø	Plus-Butik Næstved	PlusByg Næstved	Ringsted	Rønnede	Skælskør	Slagelse	Sorø	Have-affalds-pladser	Vem-melev	Vording-borg	Totaler 2021
Indkørsler	55.208			222.537	86.753	72.146	176.400	121.886	344.842	82.002	157.487	2.112.665
Total til genanvendelse	4.103	76	100	19.284	9.908	3.477	13.715	9.180	22.582	5.215	14.160	163.724
Asfalt	3	0	0	44	37	9	54	50	0	0	22	309
Beton	764	0	0	6.211	2.511	1.169	5.589	2.504	399	1.330	2.854	42.043
Beton til genbrug ¹	0	0	0	0	6	0	0	0	0	0	0	43
Big-bags	0	0	0	12	0	0	2	0	0	4	0	40
Bilbatterier	6	0	0	28	15	8	16	14	0	7	18	191
Direkte genbrug	41	33	31	203	220	45	170	14	0	34	146	1.685
Dyregødning	0	0	0	0	0	0	0	0	284	0	0	284
Dæk	23	0	0	115	80	17	95	61	0	30	83	932
Farvet blød plast	6	0	0	43	23	12	29	20	0	10	21	257
Flamingo ²	0	0	0	0	0	0	0	0	0	0	0	25
Fortroligt papir	1	0	0	5	3	1	2	2	0	0	3	31
Gips	65	0	0	336	218	94	426	200	0	110	245	2.875
Glas	13	0	0	63	26	18	53	30	0	9	29	443
Haveaffald	1.764	0	0	4.820	2.280	0	0	2.235	21.098	1.711	3.850	48.904
Hård pvc	6	0	0	41	20	6	29	24	0	11	28	293
Indendørs træ	449	4	28	1.826	1.317	557	1.848	861	0	427	1.422	14.909
Jord	205	0	0	2.192	1.018	505	1.771	1.054	0	579	2.846	18.401
Klar blød plast	2	0	0	6	5	4	8	5	0	3	4	67
Ledninger og kabler	5	0	0	19	14	5	15	12	0	7	13	163
Lyskilder	1	0	0	5	2	1	4	3	0	2	3	37
Mad- og drikkekartoner ³	0	0,03	0	0	0,2	0,04	0,15	0,19	0	0,03	0,10	1,04
Metal	265	13	28	1.276	690	277	1.134	605	0	294	856	9.359
Mineraluld	24	0	0	145	91	34	142	79	0	29	110	1.119
Paller	0	0	13	21	15	16	20	13	0	4	23	234
Pap	98	1	0	462	260	141	467	262	0	107	285	3.752
Papir og småt pap ⁴	21	3	0	105	58	63	136	69	0	33	55	936
Plastdunke	1	0	0	10	2	2	4	2	0	1	2	32
Plasthavemøbler	4	0	0	15	12	5	19	4	0	7	13	132
Plastkasser ⁵	0	0	0	2	1	0	2	0	0	1	1	12
Plastkofangere	0	0	0	1	1	0	0	1	0	0	1	8
Porcelæn	47	18	0	282	142	85	350	162	0	52	192	2.233
Printerpatroner	0	0	0	2	1	0	2	1	0	0	1	13
Små batterier	2	0	0	11	8	3	7	5	0	2	7	86
Småt elektronik, tv og skærme	59	0	0	279	112	67	272	127	0	56	151	2.020
Spildolie	5	0	0	19	16	6	14	12	0	6	16	155
Stor hård plast	18	5	0	143	79	54	111	113	0	28	71	1.148
Stort/ml. stort elektronik og køleudstyr	89	0	0	326	234	111	369	235	0	114	310	3.231
Tagpap	21	0	0	44	33	16	50	28	0	21	34	382
Tekstiler	1	0	0	44	14	8	41	25	0	6	8	248
Træstød	0	0	0	266	115	9	0	117	800	88	107	1.941
Tøj	14	0	0	73	37	24	84	42	0	18	29	617
Valgplakater ⁶	-	0	0	-	-	-	-	-	0	-	-	1.262
Vinduer	80	0	0									

AffaldPlus

Ved Fjorden 20

4700 Næstved

Tlf.: 5575 0800

affaldplus@affaldplus.dk

www.affaldplus.dk



Tryksag
5041 0826