

Regnskabsår 1. januar - 31. december 2021

# Årsrapport 2021

AffaldPlus  
Ved Fjorden 20  
4700 Næstved  
CVR-nr. 65 27 83 16

Ødkast til godkendelse på  
bestyrelsesmødet d. 29. april 2022



## Indledning

Velkommen til AffaldPlus' årsrapport for 2021.

AffaldPlus' formål er at skabe de miljømæssigt bedst mulige løsninger på affaldsområdet under afvejning af de økonomiske rammer og betydningen for sociale forhold - særligt i lokalsamfundet. Derfor tager vi både i vores daglige arbejde og ved beslutninger om nye tiltag udgangspunkt i den tredobbelte bundlinje.

I årsrapporten her finder du vores økonomiske redegørelse for 2021, mens du i vores bæredygtighedsrapport finder en redegørelse for vores indsats i forhold til miljø og sociale forhold. Find bæredygtighedsrapporten for 2021 på vores hjemmeside.

God læselyst!

# Indhold

Her er AffaldPlus	4
Ledelsens beretning	6
Samfundsansvar	10
Risici	11
Regnskabspraksis	12
Ledelsen i AffaldPlus	27
Påtegninger	28
Den uafhængige revisors erklæringer	29
Selskabsoplysninger	32

# Her er AffaldPlus

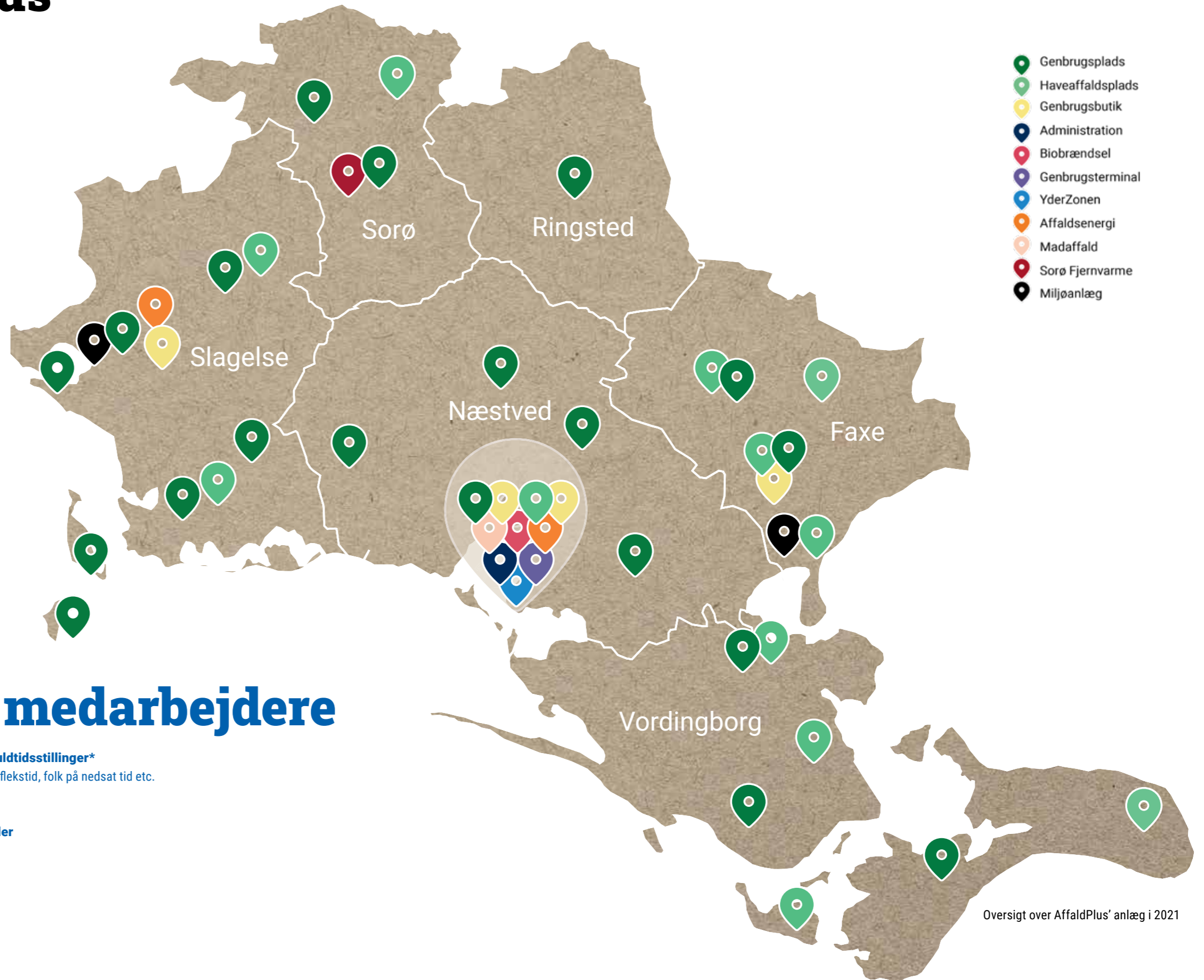
AffaldPlus er et fælleskommunalt affaldsselskab ejet af Faxe, Næstved, Ringsted, Slagelse, Sorø, og Vordingborg Kommuner. Vi dækker geografisk de seks ejerkommuner på Syd- og Vestsjælland - et område med ca. 309.000 borgere og 30.000 virksomheder.

Vi er sat i verden for at løse opgaver for vores ejerkommuner på affalds- og energiområdet, så de i fællesskab får større værdi, end de hver især kan skabe. Vores hovedopgave består i at modtage det affald, som produceres i vores opland og sørge for den bedste affaldsbehandling: Dvs. genbrug for genanvendelse, før energiudnyttelse, før deponi, før specialbehandling.

Herudover løser vi en række andre specialopgaver for kommunerne: Fx varetager vi driften af affaldsordningen i Sorø og Ringsted Kommuner, driften af storskralds- og haveaffaldsordningerne i Slagelse og Ringsted Kommuner m.m. Vi ejer desuden Sorø Fjernvarme, som leverer fjernvarme til ca. 1600 kunder i Sorø.

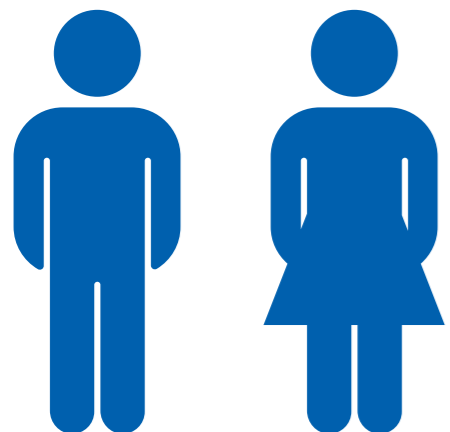
Vi er et §60-selskab, hvilket betyder, at vi har fået overdraget en del af kommunernes kompetencer, og vi skal derfor til enhver tid varetage kommunernes og borgernes interesser.

Se i øvrigt selskabsoplysninger side 32.



Oversigt over AffaldPlus' anlæg i 2021

**72%**   **28%**



## 304 medarbejdere

fordelt på 227 fuldtidsstillinger\*

\*dvs. inkl. vikarer, flekstilid, folk på nedsat tid etc.

Gennemsnitsalder

**48 år**

Sygefravær

**3,4 %**

# Ledelsesberetning

## Ledelsens beretning for moderselskabet I/S AffaldPlus og datterselskabet Sorø Fjernvarme A/S.

### VIRKSOMHEDSBESKRIVELSE, moderselskab

I/S AffaldPlus er et fælleskommunalt affaldsselskab med det formål at løse opgaver på affalds- og ressourceområdet for de 6 interessentkommuner: Faxe, Næstved, Ringsted, Slagelse, Sorø og Vordingborg.

AffaldPlus løser opgaver for ejerkommunerne på affalds- og energiområdet, så kommunerne i fællesskab får større værdi, end de hver især kan skabe. Som §-60-selskab har vi fået overdraget en del af kommunernes kompetence, og vi skal derfor varetage kommunernes og borgernes interesser.

AffaldPlus har i dag følgende aktiviteter (segmenter):

- Næstved og Slagelse Affaldsenergi, der behandler brændbart affald. I Slagelse produceres damp til fjernvarme, mens der i Næstved ud over varmeproduktion ligeledes produceres el.
- Faxe og Forlev Miljøanlæg, der modtager deponiaffald.
- Næstved Genbrugsterminal, der behandler pap, papir og plast.
- Næstved Biobrændsel, der modtager have-park affald.
- Genbrugspladser beliggende: Agersø, Dalmose, Dianalund, Fuglebjerg, Haslev, Herlufmagle, Holme- Olstrup, Korsør, Mogenstrup, Møn, Næstved, Omø, Præstø, Ringsted, Rønnede, Skælskør, Slagelse, Sorø, Vemmelev og Vordingborg. Genbrugspladserne modtager forskellige affaldsfraktioner.
- Haveaffaldspladser beliggende: Bogø, Borre, Faxe, Karise, Mern, Næstved, Rønnede, Skælskør, Slagelse og Stenlille.
- Genbrugsbutikker mv. beliggende i Næstved (2 stk.), Rønnede og Slagelse.
- Sorø Fjernvarme, som via et 100 % ejet datterselskab driver fjernvarmeforsyningen i Sorø.

AffaldPlus dækker geografisk 6 kommuner på Syd- og Vestsjælland med ca. 309.000 borgere og ca. 30.000 virksomheder.

### Medarbejdere og sygefravær

Hele AffaldPlus-koncernen havde i 2021 i alt 216 fastansatte fuldtidsmedarbejdere, inklusive 9 medarbejdere i afdelingen for farligt affald. Herudover havde vi tilknyttede vikarer svarende til 11,6 fuldtidsstillinger. Totalt er der dermed 227,6 fuldtidsmedarbejdere fordelt på forskellige afdelinger og lokaliteter - og fordelt på 304 personer.

AffaldPlus havde i 2021 et sygefravær på 3,4 %, som med tillæg af andet fravær på 0,5 % medfører et samlet fravær på 3,9 %.

I sygefraværet for 2021 på 3,4 % er indeholdt længerevarende fravær (mere end 30 sygedage) for 10 medarbejdere. Uden dette fravær udgør sygefraværet for de resterende medarbejdere 2,3 %. Til sammenligning var det samlede sygefravær i 2020 (inklusive langtidssygemeldte) på 4,5 %, og uden 17 langtidssygemeldte var det på 2,3 %.

### Indledning

AffaldPlus' aktiviteter var i 2021 fortsat præget af Covid-19-situationen, men vi har også oplevet et nogenlunde stabilt år. Kontormedarbejdere har arbejdet hjemme, møder er afholdt digitalt, og mange kurser og udviklingstiltag har været sat på standby, så selvfølgelig har Corona også i 2021 givet os udfordringer. Men alt i alt kan vi konstatere, at vores virksomhed har klaret sig godt igennem pandemiens skygge.

På chefsiden har vi haft udskiftning på to centrale pladser - vi fik en ny genbrugschef ved det nye års start og kan ved indgangen af 2022 også byde velkommen til en ny økonomichef. Det er altid med et vist vemod at sige farvel til dygtige og erfarne kolleger, men det giver også grobund for en positiv udvikling for virksomheden, når man kan byde velkommen til nye kræfter med andre kvalifikationer og erfaringer og med nye øjne på vores aktiviteter.

De ændrede rammevilkår for vores branche (en følge af Affaldsforliget fra 2020, der har en bred politisk opbakning i ryggen), spørger i kulissen, selvom vi endnu mangler at se aftalen fuldt udmøntet i lovgivning og bekendtgørelser. Men vi ved dog, at vores virksomhed inden for de næste år kommer til at se markant anderledes ud, da det ligger i kortene, at vi fremover ikke i samme omfang må eje anlæg til behandling af affaldet. Affaldsforliget betyder også, at vores butikskoncept skal undergå store forandringer, men alt er i skrivende stund temmelig usikkert.

Samlet set kommer AffaldPlus i 2021 ud med et resultat på 11,5 mio. kr. mod budgetteret -25,4 mio. kr.

### Genbrugsafdelingen

Vores genbrugspladser har - på trods af Corona - i 2021 kunnet holde åbent som normalt. Vores hovedpladser fik fra 1.

april morgenåbent fra kl. 7.00 på hverdage for at imødekomme et ønske fra erhvervslivet. PlusButikkerne måtte dog - ligesom resten af detailhandlen - lukke ned i 2 måneders tid pga. restriktioner. Det gav naturligvis begrænset kundeaktivitet, men der blev tænkt i alternative baner for at sikre et fortsat vareflow og salg til kunderne.

Vi oplevede en stigning i mængderne på genbrugspladserne i det tidlige forår, da mange mennesker var hjemsendte og derfor havde god tid til oprydning. Vores 'højsæson' startede derfor tidligere end normalt, og mængderne steg. Det har siden hen jævnet sig ud, og året ligner derfor et "normalt år" totalt set: De afleverede mængder til genbrugspladsen er nemlig faldet i takt med, at kunderne har kunnet genoptage deres sociale liv med rejser etc., og da der samtidig er mangel på og prisstigninger på byggematerialer, ser vi ikke de samme mængder fra husrenoveringer, som vi gjorde i 2020.

Den store indsats for at trække genanvendelige materialer ud af de brændbare containere - en indsats der for alvor blev kørt i stilling i efteråret 2021 - har båret frugt og viser et tydeligt fald i de brændbare mængder. Nye containere til genanvendelige materialer har set dagens lys - fx tekstiler og mad- og drikkekartoner - og også flamingo er indført på flere pladser. Alt sammen bidrager det positivt til vores genanvendelsesprocent, som i 2021 lå på 79 %. Det er en stigning på 1 % i forhold til 2020, og at det endnu ikke har slået bedre igennem, skyldes bl.a., at flere aftagere har skærpet deres krav til renheden af de genanvendelige materialer. Efterspørgslen efter materialer i hele verden har i øvrigt påvirket genbrugspladsernes økonomi gunstigt i 2021, da priserne for især jern og metal har været stigende.

Aktiviteterne i indsamlingen af haveaffald og storskrald, som AffaldPlus står for i Slagelse og Ringsted Kommuner, har indtil nu været støt stigende i begge kommuner, både hvad angår indsamlede mængder og antallet af bestillinger. Dog er tallene for 2021 sammenlignelige med 2020, og det tyder på, at ordningerne har fundet deres leje i begge kommuner.

Genbrugsterminalen behandlede i 2021 over 18.000 ton indsamlede materialer, herunder materialer fra den ændrede husstandsindsamling i Næstved. Det har bl.a. betydet håndtering af plastfolier samt mad- og drikkekartoner fra husstande i Næstved - og sidstnævnte også fra genbrugspladserne. De nye fraktioner og de øgede mængder vi forventer at se, især når de resterende kommuner også overgår til nye affaldsordning, har nødvendiggjort en udvidelse af kapaciteten på genbrugsterminalen, og derfor begyndte vi i 2021 at opføre en ny hal til håndtering af materialer.

I 2021 gennemførte vi udbuddet på afsætning af plast fra MGP-fraktionen (metal, glas og hård plast) og indgik aftale med en aftager i Danmark.

### Energiafdelingen

På energiområdet har særligt aftalen om fremtiden for Slagelse Affaldsenergi fyldt en del, og det er nu fastlagt, at anlægget lukker d. 1. juni 2024. Herefter overtager Slagelse Kommune matriklen, og den fremtidige fjernvarme i Slagelse vil være baseret på andre energikilder end affald.

Driften af energianlæggene har i 2021 været præget af dels den høje elpris, dels den høje CO<sub>2</sub>-afgift, som gør, at vi kommer ud af 2021 i balance. Vi har i 2021 importeret ca. 47.000 tons affald til anlægget i Næstved, hvilket har bidraget positivt til anlæggets økonomi. Det samme har beslutningen om at udskyde revisionen af ovnlinje 4 og kun foretage revision af de ældre ovne (ovn 2 og 3). Energiafsætningen har i 2021 været en smule over det normale (ca. 6 %), hvilket primært skyldes en kold start på året.

Vores miljøanlæg har oplevet et stabilt år uden de store udfordringer i driften. I 2022 skal begge miljøanlæg have udarbejdet nye miljøgodkendelser, og dialogen med myndighederne er i gang. Myndighederne begyndte i slutningen af 2021 at interessere sig for anlæggenes mulige udledning af PFAS, så analysearbejdet vil blive intensiveret i 2022.

Næstved Biobrændsel har haft udfordringer med den nye el-drevne neddeler og sorteringsanlægget til haveaffald, som i flere perioder ikke har kunnet producere det ønskede kvalitetsprodukt til Sorø Bioenergi. Men på trods af at neddeleren ikke har kørt i fuldt omfang, har den alligevel bidraget med en besparelse på 68 ton CO<sub>2</sub> i 2021.

### Kommunespecifikke ydelser

1. januar 2021 fik vi overdraget driftsopgaven i Ringsted sammen med to medarbejdere, og AffaldPlus driver nu ordningerne i både Ringsted og Sorø. Vi har dermed kunnet begynde at tilrettelægge de nye affaldsordninger i begge kommuner. Som det første er der gennemført fælles udbud på beholderindkøb i regi af Vestforbrænding, hvor flere kommuner er med. I 2022 udsender vi fælles udbud på renovationsdelen, og det har allerede givet god synergi, at vi kan køre opgaverne samlet i de to kommuner.

Arbejdet med at bistå kommunerne i at udarbejde nye affaldsplaner har også fyldt en del i 2021. Og det er meget tilfredsstillende, at kommunerne hen over efteråret er blevet enige om også fremover at have samme ordninger. Igen giver det god synergi, at tingene gøres i fællesskab, og det giver mulighed for bedre kommunikation og bedre afsætning af materialerne, når håndteringen er ens i alle seks ejerkommuner.

Vores formidlingscenter YderZonen har - på trods af restriktioner - kunnet byde velkommen til over 4700 børn og unge fra områdets skoler. Faktisk er vi måske det sted i landet, som har holdt mest åbent under Corona, hvilket skyldes vores gode faciliteter med masser af plads og mulighed for at holde

afstand. Vi har også mødt vores borgere på bl.a. sommerens folkemøder i Vordingborg og Sorø, og da vi sammen med Slagelse Kommune (som en del af deres bæredygtighedsstrategi) - gennemførte projekt "bæredygtighed på hjul" i Slagelses større samlede bebyggelser.

#### **VIRKSOMHEDSBESKRIVELSE, datterselskab**

##### **Sorø Fjernvarme**

Etableringen af det nye biomassefyrede kraftvarmeværk på Kragelundsvej i Sorø har været den helt overskyggende opgave for Sorø Fjernvarme i 2021. Værket er det første af sin slags i Danmark, der fra start er designet til brændsel, der hovedsageligt er have-parkaffald, og hvor energiomsætningen sker ved forgasning.

Det tekniske anlæg på Sorø Bioenergi er leveret med omfattende tekniske fejl, og derfor er produktionen fra anlægget ikke blevet som forventet. Som en følge af dette er der brugt betydeligt mere naturgas end forventet.

Anlæggets el-produktionsanlæg er ikke som forventet blevet leveret i 2021 på grund af Corona-situationen i Europa. I sammenhæng med anlægget af værket er der etableret fjernvarme-ledningsføring fra værket på Kragelundsvej ind til Sorø, og endvidere er der etableret ledningsføring til sammenkobling af fjernvarmenettet i Sorø og Frederiksberg.

#### **REGNSKABSKOMMENTARER**

##### **Samlet overskud på 11,5 mio. kr. mod budgetteret underskud på 25,4 mio. kr.**

AffaldPlus kommer ud af 2021 med et overskud på 11,5 mio. kr. Dette er et markant højere resultat end det budgetterede underskud på ca. 25,4 mio. kr. i moderselskabet. Resultatet skyldes forbedrede afregningspriser på selskabets hovedforretningsområder, herunder både energi, genbrugspladser og deponi.

##### **Den økonomiske udvikling på de enkelte områder**

###### *Energi*

Det økonomisk største område i AffaldPlus – Energifdelingen - viser et overskud på 3,1 mio. kr. mod et budgetteret underskud på 5,7 mio. kr.

Energifdelingens indtægter vedrører dels varmeindtægter for energiproduktion på de to affaldsenergianlæg og dels el-indtægter fra anlægget i Næstved samt indtægter fra modtagelse af brændbart affald. Energiindtægterne er positivt påvirket af højere end budgetterede indtægter fra elproduktionen grundet markedssituationen i særligt 2. halvår af 2021.

I Slagelse blev den realiserede varmepris på 65,53 kr./GJ mod ca. 72,5 kr./GJ i 2020. Den budgetterede varmepris i Slagel-

se var på 65,29 kr./GJ. Varmeprisen i Næstved er realiseret til 91,98 kr./GJ mod ca. 91,6 kr./GJ i 2020. Den realiserede varmepris er dog noget under den budgetterede varmepris på 97,8 kr./GJ. Begge varmepriser er under de prislofter, der er gældende for året.

###### *Miljø*

Miljøanlæggene (deponi, håndtering af genbrugstræ og forarbejdning af have-parkaffald) viser et overskud på 2,5 mio. kr. mod et budgetteret resultat på ca. -0,8 mio. kr. Det forbedrede resultat i forhold til budgetteret kan primært relateres til øgede deponitakster på områderne håndtering af genbrugstræ og forarbejdning af have-parkaffald.

###### *Genbrugspladser*

For genbrugspladserne er der realiseret et samlet overskud på 3,9 mio. kr. mod budgetteret underskud på 13,4 mio. kr. Resultatet har i 2021 været positivt præget af forbedrede afregningspriser på salg af jern og metal samt papir og pap. PlusButikkerne (inklusive tekstilopbejdning) trækker fortsat omsætningen ned med 1,2 mio. kr. i forhold til budget. Dette kan i betydeligt omfang forklares med Covid-19-restriktionerne.

Endelig påvirkes driften af genbrugspladserne af faldende mængder efter et boom i de tilførte mængder i 2020, der var ekstra påvirket af Covid-19-nedlukningen. Trenden med stigende stigende omkostninger til håndtering medfører en ubalance i økonomien på genbrugsområdet, som skal håndteres i de kommende budgetår.

###### *Genbrugsterminal*

Genbrugsterminalen med salg af pap, papir og plast til opbejdning opgøres sammen med omkostningerne til håndtering af MGP-ordningen (metal, glas og hård plast) for kommunerne. Det realiserede underskud i 2021 på 0,5 mio. kr. kan primært relateres til MGP-ordningen. Takstjusteringer på MGP-ordningerne i 2022 og 2023 vil bidrage til at udligne underskuddet i 2021 på området.

###### *Kommunespecifikke ydelser*

Aktiviteterne under "Kommunespecifikke ydelser", der udføres for ejerkommunerne og opkræves særskilt hos kommunerne, udviser i 2021 et overskud på 1 mio. kr. Det skyldes dels lavere aktivitet i formidlingscentret YderZonen grundet Covid-19-situationen samt en udskydning af en planlagt udvikling af besøgsaktiviteten.

###### *Fælles administration*

De samlede fællesomkostninger til administration er på 20,8 mio. kr. mod budgetteret 23,9 mio. kr. for 2021. Årsagen er blandt andet lavere end budgetterede omkostninger til løn, lavere bestyrelsesomkostninger, samt lavere omkostninger til it-udviklingsopgaver grundet udskydelse af planlagte aktiviteter.

De finansielle poster på samlet 10,3 mio. kr. er stort set på niveau med sidste år og i øvrigt præget af det fortsatte lave renteniveau.

Selskabets "egenkapital", der benævnes "Hvile-i-sig-selv-kapitalen", påvirkes positivt af det realiserede overskud på 11,5 mio. kr. og af kursreguleringer i indgåede renteswaps, der i 2021 bidrager med en positiv regulering med 8 mio. kr. "Hvile-i-sig-selv-kapitalen" er netto forbedret med 24,3 mio. kr. i 2021 og er ultimo året på 250,3 mio. kr.

Der er ikke efter regnskabsårets udløb indtruffet begivenheder, som væsentligt ville kunne påvirke selskabets finansielle stilling.

Der er ingen usædvanlige forhold eller væsentlig usikkerhed i forbindelse med indregning og måling, end hvad der er normalt for branchen.

Der afholdes ikke omkostninger til forskning og udvikling.

AffaldPlus har ikke på nuværende tidspunkt en nedskrevet politik for dataetik, men ledelsen er i gang med at formalisere en politik for dataetik og forventer at implementere denne i løbet af det kommende regnskabsår.

##### **Forventninger til det kommende år**

For det kommende år forventes et underskud på i størrelsesorden 4,5 mio. kr., svarende til det reviderede budget for 2022.

# Samfundsansvar

Som offentligt ejet miljøvirksomhed har AffaldPlus samfundsansvar som en integreret del af sin kerneforretning. AffaldPlus har desuden gennem en længere årrække målrettet arbejdet for at skabe en virksomhed med fokus på systematisk arbejde med miljøledelse og på forbedrede medarbejderforhold, herunder arbejdsmiljø.

## Strategi og samfundsansvar

I Strategi 2019-25, som AffaldPlus' bestyrelse besluttede i maj 2019, bliver det slået fast, at AffaldPlus arbejder med den tredobbelte bundlinje, hvor virksomheden skal måle sine aktiviteter på både en traditionel økonomisk bundlinje såvel som på en miljømæssig og en social bundlinje. AffaldPlus skal desuden forholde sig til og understøtte arbejdet med FN's verdensmål.

Der følges op på strategien ved at arbejde med årlige KPI'er (Key Performance Indicators), som understøtter de overordnede målsætninger i strategien og FN's verdensmål. KPI'erne fastsættes af og afrapporteres til bestyrelsen og formidles igennem vores bæredygtighedsrapport, som findes på AffaldPlus' hjemmeside.

## Antikorruption og bestikkelse

Bestyrelsen godkendte i april 2020 en politik for anikorruption og bestikkelse. I december 2021 trådte EU's whistleblowerordning i kraft, og AffaldPlus har oprettet en whistleblowerportal. Den skal gøre det nemmere for medarbejdere og samarbejdspartnere at indberette alvorlige lovovertrædelser og samtidig beskytte indberetteren. Det er advokatfirmaet Norbomm Vinding, som varetager whistleblowerordningen for AffaldPlus.

## Miljøledelse

AffaldPlus er ISO 14001-certificeret, hvilket indebærer, at vi hele tiden forbedrer vores miljøledelsessystem og løbende bringer AffaldPlus' afdelinger op til et niveau, hvor certificering kan finde sted.

Det betyder, at vi:

- Sikrer den mest miljøvenlige og effektive affaldshåndtering
- målrettet reducerer de fossile CO<sub>2</sub>-emissioner og udfaser fossile brændsler
- opstiller mål for at minimere de miljømæssige påvirkninger af vores drift
- vurderer miljøpåvirkninger, når vi projekterer nye anlægsarbejder
- gennemfører miljøvurdering på væsentlige leverandører
- følger den teknologiske udvikling indenfor nyttiggørelse og bortskaffelse af affald

- motiverer og uddanner medarbejdere for at sikre forsvarlige miljø-, arbejdsmiljø- og driftsforhold
- fremmer biodiversitet og undlader at bruge pesticider ved vedligehold af grønne arealer ved alle anlæg og pladser.

Derudover er der udarbejdet interessentanalyse for virksomheden og risikovurderinger for anlæg. Begge dele opdateres årligt.

## Arbejdsmiljø

Det er en overordnet målsætning at sikre et sundt og sikkert arbejdsmiljø gennem tæt samarbejde mellem ledelse og medarbejdere.

I AffaldPlus er ledelsen bevidst om det sociale ansvar, vi som ledelse har overfor vores ansatte. Ledelsen ønsker, at AffaldPlus skal være en attraktiv arbejdsplads, hvor medarbejderne trives og udvikles.

I 2021 er der gennemført trivselsmåling blandt alle medarbejdere i AffaldPlus. Den samlede score for tilfredshed ligger på 4,2 på en 5-trinsskala. I 2020 lå tilfredsheden på 4,3.

Succesmålet for alle spørgsmål lyder på mindst 3,5. Et enkelt spørgsmål i undersøgelsen scorer lavere end dette, og det er emnet 'information om hele virksomheden', som ligger på 3,4.

For krænkende adfærd er der nul-tolerance i AffaldPlus, da enhver krænkende handling er én for meget. Derfor er vi også meget kede af, at der er 44 medarbejdere, som angiver at have været udsat for enten uønsket seksuel opmærksomhed, trusler om vold, mobning og diskrimination. Det er særligt på genbrugspladsområdet, at der er oplevet krænkende adfærd, og særligt fra kunder, men også fra kolleger og samarbejdspartnere. Ingen har heldigvis været udsat for fysisk vold. Der er arbejdet videre med trivselsundersøgelsens resultater i SU og i alle teams, og chefgruppen er ansvarlig for opfølgning på alle fokuspunkter.

I 2021 har vi i vores årsplan for arbejdsmiljøet haft fokus på:

- Sikker brug af containere
- Opmærksomhed på støv
- Tunge løft i genbrugsafdelingen
- Opdag stress i tide
- Corona-konsekvenser

# Risici

## Driftsrisici

Det vurderes ikke, at der i selskabet findes højere driftsrisici, end hvad der er generelt for branchen.

Selskabets største driftsrisiko findes på Næstved og Slagelse Affaldsenergi. Nedetid på disse anlæg ved havari eller driftsstop kan forårsage væsentlige økonomiske tab gennem manglende el- og varmeindtægter, bortskaffelsesomkostninger til andre forbrændingsanlæg samt omkostninger til reparation. Gennem systematisk opfølgning ved vedligeholdelse af produktionsanlæggene søges risikoen for havari og driftsstop løbende minimeret.

Alle anlægsaktiver, som ejendomme, produktionsudstyr, maskiner og øvrige løsøre, er forsikret. Derudover er der tegnet forsikring mod tab af el-salg ved eventuelt havari.

## Markedsrisici

AffaldPlus har i dag, gennem interessentkommunernes regulativer, "eksklusivafale" på modtagelse og behandling af brændbart affald og affald til vores miljøanlæg. Aktiviteter der står for ca. 21 % af den samlede omsætning.

Varme afsættes fra energianlægget i Næstved til Næstved Fjernvarme, hvor AffaldPlus har forsyningspligt og Næstved Varmeværk aftagepligt. Denne aftale udløber den 31. december 2026. Fra Slagelse Affaldsenergi afsættes varme til SK Forsyning, der ligeledes har aftagepligt. Denne aftale udløber den 1. juli 2024.

Det samlede varmesalg udgjorde i 2021 ca. 27 % af omsætningen.

Salg af el foregår på markedsvilkår på det fælles nordiske energimarked. Indtægterne fra elsalg udgjorde i 2021 ca. 2 % af omsætningen.

Fra regeringens side er det lovgivningsmæssigt besluttet, at den samlede forbrændingskapacitet for affaldsenergianlæg i Danmark skal reduceres med 30 %. Det er tilkendegivet, at dette skal ske efter en liberaliseringsmodel, der tilgodeser de mest økonomiske og miljøeffektive anlæg.

Den kommende tilpasning af kapaciteten af affaldsenergi-anlæg medfører generelt højere markedsrisici for selskabets affaldsenergianlæg.

## Rente- og valutarisici

Pr. 31. december 2021 har AffaldPlus optaget lån med samlet restgæld på ca. 189 mio. kr.

Selskabet har indgået swap-aftaler på de udestående lån. De indgåede aftaler vurderes løbende med henblik på optimering af vilkårene og er med udgangen af året 100 % i DKK. Swap-aftalerne er indgået med seneste udløb i 2029.

Med hensyn til fordelingen af renterisikoen på de enkelte låneaftaler henvises til note 13.

## Forureningsrisici

I branchen generelt er der en forureningsrisiko ved behandling af affald. Denne risiko søges afdækket af en række forebyggende tiltag ved etableringen af anlæg og kontrolmålinger under drift kombineret med et certificeret miljøledelsessystem efter ISO 14001 for visse anlæg. Ud over denne egenkontrol fører eksterne myndigheder tilsyn med AffaldPlus' aktiviteter gennem miljøgodkendelser og tilsyn på pladserne.

Det vurderes ikke, at AffaldPlus har en højere forureningsrisiko, end der er generelt for branchen.

## Pensions- og kreditrisici

Selskabet har ingen væsentlige pensions- og kreditrisici.

Pensionsforpligtelse til pensionerede tjenestemænd er henlagt til forpligtelse.

# Regnskabspraksis

## GENERELT

### Regnskabsgrundlag

Årsrapporten er udarbejdet i overensstemmelse med årsregnskabslovens bestemmelser for store virksomheder i regnskabsklasse C. Årsrapporten er opgivet i DKK 1.000.

Anvendt regnskabspraksis i årsrapporten er uændret fra sidste år.

### Koncernregnskab

Koncernregnskabet omfatter modervirksomheden og dens dattervirksomheder, hvori modervirksomheden direkte eller indirekte besidder mere end 50 % af stemmerettighederne, eller gennem aftaler har en bestemmende indflydelse. Virksomheder, hvori koncernen besidder kapitalandele mellem 20 % og 50 % af stemmerettighederne og udøver betydelig, men ikke bestemmende indflydelse, betragtes som associerede virksomheder.

De regnskaber, der anvendes til brug for konsolidering, aflægges i overensstemmelse med koncernens regnskabspraksis.

Koncernregnskabet er udarbejdet som et sammendrag af regnskaber for modervirksomheden og dattervirksomhederne ved sammenlægning af regnskabsposter af ensartet karakter. Ved konsolidering er der foretaget eliminering af koncerninterne indtægter og omkostninger, besiddelser af kapitalandele, interne mellemværender og udbytter samt gevinster og tab ved transaktioner mellem de konsoliderede virksomheder i det omfang, de underliggende aktiver og forpligtelser ikke er realiserede.

### Indregning og måling

Indtægter indregnes i resultatopgørelsen, i takt med at de indtjenes. Herunder indregnes værdireguleringer af finansielle aktiver og forpligtelser, der måles til dagsværdi eller amortiseret kostpris. Endvidere indregnes i resultatopgørelsen alle omkostninger, der er afholdt for at opnå årets indtjening. Herunder afskrivninger, nedskrivninger og hensatte forpligtelser samt tilbageførsler som følge af ændrede regnskabsmæssige skøn af beløb, der tidligere har været indregnet i resultatopgørelsen.

Aktiver indregnes i balancen, når det er sandsynligt, at fremtidige økonomiske fordele vil tilflyde selskabet, og aktivets værdi kan måles pålideligt.

Forpligtelser indregnes i balancen, når det er sandsynligt, at fremtidige økonomiske fordele vil fragå selskabet, og forpligtelsen kan måles pålideligt.

Ved første indregning måles aktiver og forpligtelser til kostpris. Efterfølgende måles aktiver og forpligtelser som beskrevet for hver enkelt post nedenfor.

Ved indregning og måling tages hensyn til forudsigelige tab og risici, der fremkommer, inden årsrapporten aflægges, og som be- eller afkræfter forhold, der eksisterer på balance-dagen.

### Omregning af fremmed valuta

Fremmed valuta er omregnet til DKK efter nationalbankens kursliste den sidste bankdag i året.

### Afledte finansielle instrumenter

De i regnskabet anvendte finansielle instrumenter opfylder betingelserne for sikring af forventede fremtidige transaktioner, hvorfor kursregulering både første gang og løbende indregnes i egenkapitalen.

### Segmentoplysninger

Oplysningerne er opdelt i de forretningssegmenter, der på sigt skal "hvile-i-sig-selv" jf. miljøbeskyttelsesloven.

Oplysningerne er ikke opdelt på geografiske områder, da hele omsætningen er genereret på det danske marked. Posterne i resultatopgørelsen fordeles på de enkelte segmenter ud fra de indtægter og omkostninger, der direkte kan henføres til segmentet. Poster, der ikke direkte kan henføres til den enkelte aktivitet, er fordelt ud fra fordelingsnøgler fastlagt ud fra segmentets træk på nøgleressourcerne.

### Incitamentsprogrammer

Selskabet opererer ikke med incitamentsprogrammer for selskabets ledelse.

### RESULTATOPGØRELSE

Resultatopgørelsen er opstillet med udgangspunkt i årsregnskabslovens bilag 2, skema 6 "funktionsopdelt", men tilpasset virksomhedens særlige forhold.

### Nettoomsætning

Nettoomsætning fra affaldsgebyrer indregnes, når affaldet er modtaget til behandling, da affaldet som hovedregel behandles umiddelbart efter modtagelsen. Brændbart affald, der er

modtaget til mellemlager, indregnes i resultatopgørelsen i takt med, at behandlingen finder sted, og de dertil hørende omkostninger afholdes.

Nettoomsætning ved salg af energi og genanvendelige materialer indregnes, når levering har fundet sted – uanset betalingstidspunkt.

### Produktionsomkostninger

Produktionsomkostninger omfatter de omkostninger, der er medgået til at opnå årets omsætning. I kostprisen indgår varekøb, køb af eksterne tjenesteydelser, skatter og afgifter, vedligeholdelses- og afskrivningsomkostninger, løn til produktionsmedarbejdere og den stedlige driftsledelse.

### Fællesomkostninger

Fællesomkostninger omfatter omkostninger til ledelsen, det øvrige miljø- og administrationspersonale samt øvrige kommunal-administrative opgaver som fx drift af erhvervsaffalds-database, erhvervsrådgivningen og fælles PR-aktiviteter for ejerkredsen mv.

### Indtægter af kapitalandele i tilknyttede virksomhed og associerede virksomheder

I resultatopgørelsen indregnes resultat af tilknyttet virksomhed og den forholdsmæssige andel af de enkelte associerede virksomheders resultat efter skat efter eliminering af forholdsmæssig andel af intern avance eller tab.

### Finansielle indtægter og omkostninger

Finansielle indtægter og omkostninger omfatter renter på indestående likvide midler og optagne lån, herunder realiserede og urealiserede kursreguleringer på værdipapirer.

### Selskabsskat og udbytte

Da selskabet er et offentligtretligt selskab drevet efter den kommunale styrelseslov § 60, betales der ikke selskabsskat eller udbytte til ejerne. Dog er virksomheden skattepligtig af den andel af el-salget, der produceres på naturgas. Bliver der tale om skattebetaling, påhviler denne skat ejerne – altså interessentkommunerne og vil derfor ikke fremgå af årsrapporten.

### BALANCE

#### Materielle anlægsaktiver

Materielle anlægsaktiver måles til kostpris med fradrag af akkumulerede af- og nedskrivninger. Kostprisen omfatter anskaffelsesprisen direkte tilknyttet anskaffelsen indtil det tidspunkt, hvor aktivet er klar til ibrugtagning.

Renteudgifter tilknyttet finansieringen af materielle anlægsaktiver indregnes løbende i resultatopgørelsen.

Afskrivningsgrundlaget, der opgøres som kostpris, reduceres med eventuel restværdi og fordeles lineært over aktivernes forventede levetid. De anvendte afskrivningsprofiler fremgår af særskilt note herom. Afskrivningen foretages månedsvis fra ibrugtagningstidspunktet.

Jf. årsregnskabslovens bestemmelser skal selskabet foretage nedskrivningstest. Det vil sige, at det skal afgøres, hvorvidt genindvindingsværdien (højeste værdi af kapitalværdien og salgsværdien) er lavere end den regnskabsmæssige værdi. AffaldPlus har en lang række anlægsaktiver, der kun kan anvendes til selskabets meget specielle segmenter, hvorfor en eventuel salgsværdi ikke kan opgøres pålideligt og derved ikke opfylder det overordnede princip om kvalitetskrav til årsrapporten.

AffaldPlus er som oplyst et "hvile-i-sig-selv-selskab". Det betyder, at prisen på affald, som opkræves over tid, skal svare til de omkostninger, der er forbundet med behandlingen af affaldet. Dette betyder, at kostprisen for et anlægsaktiv pr. definition vil svare til kapitalværdien. Forstået på den måde at hvis det viser sig, at kapitalværdien er højere end den bogførte nedskrevne kostpris, skal indtægten, som indgår i beregningen af kapitalværdien, nedsættes, indtil kapitalværdien er lig den bogførte nedskrevne kostpris og omvendt, hvis kapitalværdien er lavere end kostprisen.

Anskaffelser til produktionsudstyr med en enhedspris over 200 t.kr. aktiveres i anskaffelsesåret, mens anskaffelser til administrationsområdet aktiveres i anskaffelsesåret, såfremt enhedsprisen er over 25 t.kr.

CO<sub>2</sub>-kvoter indregnes til kostpris. Tildelte kvoter indregnes til 0.

### Kapitalandele i associerede virksomheder

Kapitalandele i dattervirksomheder og associerede virksomheder indregnes i balancen til den forholdsmæssige andel af virksomhedens regnskabsmæssige indre værdi.

Denne opgøres efter moderselskabets regnskabspraksis med fradrag eller tillæg til urealiserede koncerninterne avancer og tab samt med tillæg eller fradrag af resterende værdi af positiv eller negativ goodwill opgjort efter overtagelsesmetoden.

Nettoopskrivning af kapitalandele i dattervirksomheder og associerede virksomheder overføres under egenkapitalen til reserve for nettoopskrivning efter den indre værdis metode, i det omfang den regnskabsmæssige værdi overstiger anskaffelsesværdien med fradrag af afskrivninger på koncerngoodwill og udloddet udbytte.

#### Andre værdipapirer

Værdipapirer, der er indregnet under anlægsaktiver, omfatter børsnoterede obligationer, der måles til dagsværdi på balancen. Børsnoterede værdipapirer måles til børskurs. Kapitalandele, som ikke er børsnoterede, måles til anskaffelsespris.

#### Varebeholdninger

Varebeholdninger består af reservedele til produktionsanlæggene. Varebeholdninger måles til kostpris eller nettorealisation sværdi, hvis denne er lavere. I beholdningen er medtaget værdier på komponenter, hvor enhedsværdien, opgjort som nyværdi, er over 500 t.kr. Øvrige anskaffelser er udgiftsført i anskaffelsesåret.

#### Tilgodehavender

Tilgodehavender måles til amortiseret kostpris, hvilket i al væsentlighed svarer til pålydende værdi. Der nedskrives til imødegåelse af forventede tab.

#### "Hvile-i-sig-selv-kapitalen"

Selskabets virksomhed er underlagt el- og varmeforsyningsloven samt miljøbeskyttelsesloven.

Værdien er udelukkende at henføre til affaldsområdet under miljøbeskyttelsesloven. Ifølge loven skal selskabets økonomi hvile i sig selv. Således at eventuel kapitaldannelse (fx overskud gennem effektiviseringer) ikke kan udloddes til interessenterne, men forbliver i sektoren. Som følge af restriktionerne i miljøbeskyttelsesloven kan interessenterne således ikke frit råde over den regnskabsmæssige opgjorte egenkapital.

Årets takstmæssige over-/underdækning vedrørende varme og el-produktion placeres i balancen og indgår ikke i posten "hvile-i-sig-selv-kapitalen".

#### Hensatte forpligtelser

Reserveret til reetablering vedrører reetablerings- og efterbehandlingsomkostninger ved lukning af affaldsdeponierne.

Tjenestemandspension vedrører pensionsforpligtelse til pensionerede tjenestemænd.

#### Gældsforpligtelser

Gæld til realkreditinstitutter er optaget som kontantlån. Markedsværdi af de tilknyttede finansielle rente- og valutaswap opføres særskilt.

#### Periodeafgrænsningsposter – passiver

Periodeafgrænsningsposter opført som forpligtelser vedrører indtægter i det efterfølgende regnskabsår.

#### Pengestrømsopgørelse

Pengestrømsopgørelsen viser selskabets pengestrømme fordelt på drifts-, investerings- og finansieringsaktiviteter, årets forskydning i likvider, evt. reguleringer via egenkapitalen og likvider ved årets begyndelse og slutning.

#### Pengestrømme fra driftsaktivitet

Pengestrømme fra driftsaktivitet opgøres som årets resultat reguleret for ikke-kontante driftsposter samt ændring i driftskapital.

#### Pengestrømme fra investeringsaktivitet

Pengestrømme fra investeringsaktivitet omfatter betaling i forbindelse med køb og salg af virksomheder og aktiviteter samt køb og salg af anlægsaktiver.

#### Pengestrømme fra finansieringsaktivitet

Pengestrømme fra finansieringsaktivitet omfatter ændringer i størrelse eller sammensætning af selskabskapital og omkostninger forbundet hermed. Herudover omfatter pengestrømmene optagelse af lån, afdrag på rentebærende gæld og tilbagebetaling af indskud til interessenter.

#### Likvider

Likvider omfatter likvide beholdninger.

## Hoved- og nøgletal, koncern

	2017	2018	2019	2020	2021
<b>RESULTATOPGØRELSE</b>					
Nettoomsætning	436.358	464.298	467.272	472.855	621.334
Produktionsudgifter	374.240	404.619	429.414	466.784	567.367
Bruttoresultat	62.118	59.765	37.858	6.071	53.967
Fællesomkostninger	32.114	33.071	32.593	31.878	30.615
Driftsresultat	30.004	26.694	5.265	-25.807	23.352
Indtægter fra tilknyttede og associerede virksomheder	418	-123	614	600	443
Finansielle indtægter	1.318	1.037	866	897	-1.787
Finansielle udgifter	-11.053	-11.930	-11.315	-12.202	-10.538
Skat af årets resultat	0	0	4	4	4
Årets resultat	20.686	15.674	-4.575	-36.516	11.466
<b>BALANCE</b>					
Aktiver	653.150	670.542	636.506	739.874	801.570
Likvid beholdning	110.414	25.266	12.620	54.589	7.609
"Hvile-i-sig-selv-kapital"	222.135	246.417	249.810	225.878	250.257
Rentebærende gæld	303.748	291.988	258.960	365.822	426.239
Investering i materielle anlægsaktiver	40.016	86.455	29.434	113.846	1.808.437
<b>NØGLETAL</b>					
Bruttoavance	14,23 %	12,87 %	8,10 %	1,28 %	8,69 %
Overskudsgrad	6,88 %	5,75 %	1,13 %	-5,46 %	3,76 %
Afkastningsgrad	4,59 %	4,03 %	0,81 %	-3,93 %	1,49 %
Soliditetsgrad	34,00 %	36,75 %	39,22 %	30,53 %	31,22 %
Forrentning af "hvile-i-sig-selv-kapital"	10,00 %	6,69 %	-1,84 %	-15,35 %	4,82 %
<b>DEFINITIONER</b>					
Bruttoavance	Bruttoresultat x 100 / nettoomsætning				
Overskudsgrad	Driftsresultat x 100 / nettoomsætning				
Afkastningsgrad	Driftsresultat x 100 / gennemsnit af aktiverne				
Soliditetsgrad	"Egenkapital" x 100 / aktiver				
Forrentning af "hvile-i-sig-selv-kapital"	Årets resultat x 100 / gennemsnit "hvile-i-sig-selv-kapital"				

"Hvile-i-sig-selv-kapital" svarer til over-/underdækning indenfor de enkelte segmenter



## Resultatopgørelse

Note	Koncern		Morderselskab		
	2020	2021	2020	2021	
1	<b>NETTOOMSÆTNING</b>				
	Affaldsgebyrer	128.201	122.339	128.201	122.339
	Refusion statsafgifter	-1.822	4.558	-1.822	4.558
	Energisalg	147.760	207.143	116.030	155.203
	Salg af genanvendelige materialer	11.616	24.219	11.616	24.219
	Genbrugspladser	175.654	244.851	175.654	244.851
	Diverse indtægter	11.536	18.224	11.290	18.224
	<b>I alt</b>	<b>472.855</b>	<b>621.334</b>	<b>440.969</b>	<b>569.394</b>
1	<b>PRODUKTIONSOMKOSTNINGER</b>				
2	Personale	91.737	96.836	88.812	92.910
	Maskiner og materiel	49.746	43.404	48.376	41.707
	Affaldsbehandlingsomkostninger	124.516	138.059	124.516	138.059
	Øvrige produktionsomkostninger	137.162	223.354	115.345	183.900
	Bygninger, veje, arealer og pladser	12.094	12.798	12.034	12.706
	Afskrivninger og værdireguleringer	51.529	53.916	49.221	50.162
	<b>I alt</b>	<b>466.784</b>	<b>567.367</b>	<b>438.304</b>	<b>519.444</b>
	<b>Bruttoresultat</b>	<b>6.071</b>	<b>53.967</b>	<b>2.665</b>	<b>49.950</b>
1	<b>FÆLLESOMKOSTNINGER</b>				
	Bygninger, veje, arealer og pladser	1.198	734	1.198	734
3	Bestyrelse	323	422	149	335
	Konsulentbistand	2.270	941	2.176	781
4	Administrationsomkostninger	27.190	27.382	25.303	25.244
	Afskrivninger og værdireguleringer	897	1.136	897	1.136
	<b>I alt</b>	<b>31.878</b>	<b>30.615</b>	<b>29.723</b>	<b>28.230</b>
	<b>Driftsresultat</b>	<b>-25.807</b>	<b>23.352</b>	<b>-27.058</b>	<b>21.720</b>
7	Indtægt af kapitalandele i tilknyttede virksomheder	0	0	14	14
8	Indtægt af kapitalandele i associerede virksomheder	600	443	600	443
	Indtægt af andre kapitalandele og værdipapirer	897	-1.787	897	-1.787
	Andre finansielle indtægter	0	0	0	0
	Øvrige finansielle omkostninger	-12.202	-10.538	-10.969	-8.924
	<b>Årets resultat før skatter</b>	<b>-36.512</b>	<b>11.470</b>	<b>-36.516</b>	<b>11.466</b>
	Skat af årets resultat	4	4	0	0
5	<b>Årets resultat</b>	<b>-36.516</b>	<b>11.466</b>	<b>-36.516</b>	<b>11.466</b>

## Balance pr. 31/12

Note	Koncern		Morderselskab		
	2020	2021	2020	2021	
	<b>ANLÆGSAKTIVER</b>				
6	<b>Materielle anlægsaktiver</b>	<b>520.330</b>	<b>635.891</b>	<b>390.708</b>	<b>402.780</b>
	Grunde og bygninger	169.758	223.923	139.055	161.897
	Produktionsanlæg og maskiner	315.299	364.407	216.501	193.393
	Andre anlæg, driftsmateriel og inventar	35.273	47.561	35.152	47.490
	<b>Finansielle anlægsaktiver</b>	<b>71.951</b>	<b>55.504</b>	<b>72.530</b>	<b>56.111</b>
7	Kapitalandele i tilknyttede virksomheder	13	0	592	607
8	Kapitalandele i associerede virksomheder	3.926	4.369	3.926	4.369
9	Kapitalandele i øvrige virksomheder	25	25	25	25
	Deposita	0	0	0	0
10	Værdipapirer	67.987	51.110	67.987	51.110
	<b>OMSÆTNINGSAKTIVER</b>	<b>143.593</b>	<b>110.175</b>	<b>79.699</b>	<b>92.610</b>
	<b>Varebeholdninger</b>	<b>419</b>	<b>419</b>	<b>419</b>	<b>419</b>
	Råvarer og hjælpematerialer	419	419	419	419
	<b>Tilgodehavender</b>	<b>92.585</b>	<b>102.147</b>	<b>77.990</b>	<b>91.018</b>
	Tilgodehavender fra salg og tjenesteydelser	82.644	90.891	77.301	85.287
	Andre tilgodehavender	9.941	9.722	111	3.358
	Tilgodehavende hos tilknyttede virksomheder	0	0	578	2.373
	Tilgodehavende hos associerede virksomheder	0	1.534	0	0
11	<b>Likvide midler</b>	<b>54.589</b>	<b>7.609</b>	<b>1.290</b>	<b>1.173</b>
	<b>Aktiver i alt</b>	<b>739.874</b>	<b>801.570</b>	<b>542.937</b>	<b>551.501</b>
12	<b>"Hvile-i-sig-selv-kapital"</b>	<b>225.878</b>	<b>250.257</b>	<b>225.878</b>	<b>250.257</b>
	Primo	249.810	225.878	249.810	225.878
	Reguleringer	12.584	12.913	12.584	12.913
	Overført overskud	-36.516	11.466	-36.516	11.466
14	<b>Hensatte forpligtelser</b>	<b>46.142</b>	<b>44.723</b>	<b>46.142</b>	<b>44.723</b>
	Reserveret til reetablering	21.683	22.402	21.683	22.402
	Tjenestemandspensioner	1.809	1.687	1.809	1.687
	Reserveret til reetablering af nedlukkede celler	22.650	20.634	22.650	20.634
	<b>Langfristede gældsforpligtelser</b>	<b>299.534</b>	<b>142.473</b>	<b>139.440</b>	<b>116.155</b>
13	Gæld til realkreditinstitutioner	299.534	142.473	139.440	116.155
	<b>Kortfristede gældsforpligtelser</b>	<b>168.320</b>	<b>364.117</b>	<b>131.477</b>	<b>140.366</b>
13	Gæld til realkreditinstitutioner	39.225	260.773	37.533	56.977
	Gæld til pengeinstitutter	18.063	16.318	18.063	16.318
13	Markedsværdi af finansielle instrumenter	11.843	3.832	11.843	3.832
	Leverandører af varer og tjenesteydelser	51.603	61.191	28.253	42.879
	Gæld til tilknyttede virksomheder	25	0	50	75
	Gæld til associerede virksomheder	0	0	0	0
	Selskabsskat	4	4	0	0
	Anden gæld	46.500	21.720	34.678	20.006
15	Periodeafgrænsningsposter	1.057	279	1.057	279
	<b>Passiver i alt</b>	<b>739.874</b>	<b>801.570</b>	<b>542.937</b>	<b>551.501</b>
16	Garanti- og eventualforpligtelser/eventualrettigheder				
17	Regnskab for varmeproduktion				
18	CO <sub>2</sub> -kvoter				
19	Nærtstående parter				
20	Twister og retssager				

## Pengestrømsopgørelse, moderselskab

	2020	2021
<b>DRIFSAKTIVITET</b>		
Driftsresultat	-27.058	21.720
Finansielle poster	-11.002	-8.823
Afskrivninger	49.993	51.846
Salg af anlægsaktiver	492	4.256
Ændring af varebeholdninger	0	0
Ændringer tilgodehavender	5.103	-13.029
Ændringer leverandører	-3.393	14.626
Ændringer kortfristet gæld	7.259	-25.181
Afholdte efterbehandlingsomkostninger	-3.849	-2.349
Hensættelse, reetablering	1.311	1.052
Hensættelse, tjenestemandspensioner	-27	-122
<b>I alt</b>	<b>18.829</b>	<b>43.996</b>
<b>ANLÆGSINVESTERINGER</b>		
Administration/fælles udgifter	-3.209	-802
Miljøanlæg	-2.035	0
Bioaffald	-167	0
Næstved Biobrændsel	-1.576	-8.053
Næstved Affaldsenergi	-11.093	-4.350
Slagelse Affaldsenergi	-1.910	-315
Genbrugsterminal	0	1.198
Genbrugspladser	-426	-34.562
Ringsted-ordningen	0	-13.991
<b>Anlægsinvesteringer i alt</b>	<b>-20.415</b>	<b>-63.271</b>
<b>FINANSIERINGSAKTIVITET</b>		
Ændring af finansielle anlægsaktiver	6.000	14.988
Låneoptagelse	18.063	27.000
Afdrag på lån	-29.615	-28.830
<b>I alt</b>	<b>-5.552</b>	<b>19.158</b>
Ændringer i likvider	-7.139	-177
Likvider primo	8.430	1.290
<b>Likvider ultimo</b>	<b>1.290</b>	<b>1.173</b>

## Noter

### NOTE 1 – SEGMENTOPLYSNINGER, moderselskab

	Energi		Miljøanlæg		Genbrugspladser	
	2020	2021	2020	2021	2020	2021
Nettoomsætning	217.166	258.750	27.761	32.511	175.779	199.446
Produktionsomkostninger	213.982	240.565	30.908	27.753	179.566	182.273
Bruttoresultat	3.184	18.185	-3.147	4.758	-3.787	17.173
Fællesomkostninger	10.655	10.376	1.362	1.304	8.625	7.998
Driftsresultat	-7.471	7.809	-4.509	3.454	-12.412	9.175
Finansielle poster	-4.904	-4.740	-869	-968	-3.247	-3.863
Årets resultat	-12.375	3.070	-5.378	2.487	-15.869	5.312
	Ringsted-ordningen		Sorø-ordningen		Genbrugsterminal	
	2020	2021	2020	2021	2020	2021
Nettoomsætning	-	45.655	1.116	1.145	11.616	24.219
Produktionsomkostninger	-	45.269	1.116	1.118	15.057	23.676
Bruttoresultat	-	386	0	27	-3.441	544
Fællesomkostninger	-	0	0	0	570	971
Driftsresultat	-	386	0	27	-4.011	-427
Finansielle poster	-	-434	0	0	21	-36
Årets resultat	-	-48	0	27	-4.033	-463
	Kommunespec. ydelser		I alt			
	2020	2021	2020	2021		
Nettoomsætning	7.283	7.252	440.969	568.978		
Produktionsomkostninger	5.707	5.772	438.304	526.424		
Bruttoresultat	1.575	1.480	2.665	42.554		
Fællesomkostninger	228	185	29.723	20.834		
Driftsresultat	1.347	1.294	-27.058	21.720		
Finansielle poster	206	-214	-9.457	-10.254		
Årets resultat	1.141	1.080	-36.516	11.466		

Genbrugspladser omfatter storskraldsordninger og genbrugsterminal omfatter MGP-indsamling.

### SEGMENTOPLYSNINGER, fortsat

	Anlægsaktiver Ultimo 2021	"Hvile-i-sig- selv-kapital"
Energi	166.538	126.858
Miljøanlæg	38.828	91.518
Genbrugsterminal*	1.888	4.061
Kubeordninger	0	-33
Farligt affald	0	911
Genbrugspladser*	157.079	13.298
Kommunespecifikke ydelser	7.970	8.420
Ringsted-ordningen	16.545	5.195
Sorø-ordningen	0	27
Fællesadministration	13.932	0
<b>I alt</b>	<b>402.780</b>	<b>250.257</b>

\*MGP og storskrald indgår under henholdsvis genbrugsterminal og genbrugspladser.

### SEGMENTOPLYSNINGER, fortsat

	"Hvile-i-sig- selv-kapital"
Faxe	29.839
Næstved	67.347
Ringsted	28.286
Slagelse	64.122
Sorø	24.219
Vordingborg	36.533
<b>I alt</b>	<b>250.257</b>

## Noter

### NOTE 1 – SEGMENTOPLYSNINGER, koncern

	Energ		Genbrugspladser	
	2020	2021	2020	2021
Nettoomsætning	217.166	258.750	175.779	199.446
Produktionsomkostninger	213.982	240.565	179.566	182.273
Bruttoresultat	3.184	18.185	-3.787	17.173
Fællesomkostninger	10.655	10.376	8.625	7.998
Driftsresultat	-7.471	7.809	-12.412	9.175
Finansielle poster	-4.904	-4.740	-3.247	-3.863
Årets resultat før skatter	-12.375	3.070	-15.869	5.312
Skat af årets resultat				
Årets resultat	-12.375	3.070	-15.869	5.312

	Øvrige		I alt	
	2020	2021	2020	2021
Nettoomsætning	79.910	163.138	472.855	621.334
Produktionsomkostninger	73.235	144.529	466.784	567.367
Bruttoresultat	6.675	18.609	6.071	53.967
Fællesomkostninger	12.597	12.241	31.878	30.615
Driftsresultat	-5.922	6.368	-25.807	23.352
Finansielle poster	2.553	-3.279	-10.704	-11.882
Årets resultat før skatter	-8.265	3.088	-36.512	11.470
Skat af årets resultat	4	4	4	4
Årets resultat	-8.269	3.084	-36.516	11.466

### NOTE 2 – PERSONALE

	Koncern		Moderselskab	
	2020	2021	2020	2021
Lønninger inklusive feriepenge	76.131	79.984	73.206	76.058
Pensioner	10.606	10.838	10.606	10.838
Andre omkostninger til social sikring	1.679	1.811	1.679	1.811
Efteruddannelse, nettorefationer	-1	0	-1	0
Beklædning og sikkerhedsudstyr mv.	1.007	1.192	1.007	1.192
Øvrige omkostninger	2.315	2.675	2.315	2.675
I alt	91.737	96.836	88.812	92.910

	Koncern, årsværk		Moderselskab, årsværk	
	2020	2021	2020	2021
Administration	32	35	32	35
Miljøanlæg	11	11	11	11
Genbrugspladser	116	115	116	115
Energ	53	51	50	48
Genanvendelige materialer	5	5	5	5
Sektion for farligt affald	6	6	6	6
I alt	223	223	220	220

### NOTE 3 – BESTYRELSE

	Koncern		Moderselskab	
	2020	2021	2020	2021
Lønninger	363	261	190	217
Øvrige omkostninger	-42	118	-41	118
I alt	321	379	149	335

## Noter

### NOTE 4 – ADMINISTRATIONSOMKOSTNINGER

	Koncern		Moderselskab	
	2020	2021	2020	2021
Lønninger, feriepenge, pensioner og sociale omkostninger	18.428	18.727	17.417	17.242
Lønning direktør	1.585	1.539	1.585	1.539
Tjenestemandspension inkl. regulering af hensættelse	137	46	137	46
Efteruddannelse	130	55	130	55
Forsikring mv.	71	54	71	54
I alt	20.351	20.421	19.340	18.936
Øvrige administrations- og PR-omkostninger	6.839	6.961	5.964	6.308
I alt	27.190	27.382	25.303	25.244

### REVISIONSHONORAR

	Koncern		Moderselskab	
	2020	2021	2020	2021
Lovpligtig revision	336	332	254	250
Erklæringer med sikkerhed	53	53	53	53
Skattemæssig rådgivning	0	0	0	0
Anden assistance	22	149	15	131
I alt	411	534	322	434

### NOTE 5 – RESULTATDISPONERING

	2020	2021
Overført til næste år	-36.516	11.466
I alt	-36.516	11.466

### NOTE 6 – AFSKRIVNINGER OG MATERIELLE ANLÆGSAKTIVER

Moderselskab	Grunde og bygninger	Tekniske anlæg og maskiner	Andre anlæg, driftsmateriel og inventar	I alt
Anskaffelser pr. 1. januar	328.202	1.033.921	310.809	1.672.932
Årets tilgang	36.116	13.164	18.893	68.173
Årets afgang	-4.256	-1.463	0	-5.719
Anskaffelser pr. 31. december	360.062	1.045.622	329.702	1.735.386
Afskrivninger pr. 1. januar	189.146	817.420	275.657	1.282.223
Årets af- og nedskrivninger	9.019	36.272	6.555	51.846
Afskrevet på afgang	0	-1.463	0	-1.463
Afskrivninger pr. 31. december	198.165	852.229	282.212	1.332.606
<b>Saldo pr. 31. december</b>	<b>161.987</b>	<b>193.393</b>	<b>47.490</b>	<b>402.780</b>

## Noter

### NOTE 6 – AFSCRIVNINGER OG MATERIELLE ANLÆGSAKTIVER

Koncern	Grunde og bygninger	Tekniske anlæg og maskiner	Andre anlæg	I alt
Anskaffelser pr. 1. januar	360.394	1.136.984	311.059	1.808.437
Årets tilgang	67.935	89.587	18.893	174.415
Årets afgang	-4.256	-1.463	0	-5.719
Anskaffelser pr. 31. december	424.073	1.223.108	329.952	1.977.133
Afskrivninger pr. 1. januar	190.635	821.685	275.786	1.288.106
Årets af- og nedskrivninger	9.515	38.479	6.605	54.599
Afskrevet på afgang	0	-1.463	0	-1.463
Afskrivninger pr. 31. december	200.150	858.701	282.391	1.341.242
<b>Saldo pr. 31. december</b>	<b>223.923</b>	<b>364.407</b>	<b>47.561</b>	<b>635.891</b>

#### I regnskabet er anvendt følgende afskrivningsprofiler:

	År
Domicilbygninger	50
Øvrige bygninger	10-30
Grunde (med undtagelse af miljøanlæg)	Afskrives ikke
Ovnløjer	12 – 20
Miljøanlæg (udenomsarealer, adgangsveje, volde, hegn mv.)	12 – 30
Enkeltceller på deponier	5 – 15
Andre tekniske anlæg, fastmonteret	10 – 15
It-udstyr og software	2 – 5
Rullende materiel	5 – 10
Øvrigt driftsmateriel og inventar	5 – 10

Beløbsgrænser for aktivering andrager for produktionsudstyr 200 t.kr. og for administrative enheder 25 t.kr.

### NOTE 7 – KAPITALANDELE I TILKNYTTED E VIRKSOMHEDER

	2020	2021
Anskaffelsessum		
Saldo pr. 1. januar	550	550
Årets tilgang	0	0
Årets afgang	0	0
Anskaffelsessum pr. 31. december	550	550
Op- og nedskrivninger		
Saldo pr. 1. januar	29	43
Årets resultat	14	14
Årets modtagne udbytte	0	0
Årets tilbageførte opskrivninger	0	0
Op- og nedskrivninger pr. 31. december	43	57
<b>Bogført værdi pr. 31. december</b>	<b>592</b>	<b>607</b>

Specifikation af kapitalandel i tilknyttede virksomheder:

	Hjemsted	Ejerandel	Egenkapital	Årets resultat
AffaldPlus Service ApS	Næstved		107	14
<b>I/S AffaldPlus' andel af egenkapital og resultat</b>		<b>100 %</b>	<b>107</b>	<b>14</b>
Sorø Fjernvarme A/S	Næstved		500	0
<b>I/S AffaldPlus' andel af egenkapital og resultat</b>		<b>100 %</b>	<b>500</b>	<b>0</b>

## Noter

### NOTE 8 – KAPITALANDELE I ASSOCIEREDE VIRKSOMHEDER

	2020	2021
Anskaffelsessum		
Saldo pr. 1. januar	-64	-64
Årets tilgang	0	0
Årets afgang	0	0
Anskaffelsessum pr. 31. december	-64	-64
Op- og nedskrivninger		
Saldo pr. 1. januar	4.390	3.990
Årets resultat	600	443
Årets modtagne udbytte	-1000	0
Årets tilbageførte opskrivninger	0	0
Op- og nedskrivninger pr. 31. december	3.990	4.433
<b>Bogført værdi pr. 31. december</b>	<b>3.926</b>	<b>4.369</b>

Specifikation af kapitalandel i associerede virksomheder:

	Hjemsted	Ejerandel	Egenkapital	Årets resultat
AFATEK A/S	Næstved		13.015	244
<b>I/S AffaldPlus' andel af egenkapital og resultat</b>		<b>20 %</b>	<b>2.603</b>	<b>49</b>
I/S ALFA Specialaffald	Nykøbing F.		5.297	1.182
<b>I/S AffaldPlus' andel af egenkapital og resultat</b>		<b>33 %</b>	<b>1.766</b>	<b>394</b>

### NOTE 9 – KAPITALANDELE I ØVRIGE VIRKSOMHEDER

	Koncern/moderselskab	
	2020	2021
Anskaffelsessum		
Saldo pr. 1. januar	25	25
Årets tilgang	0	0
Årets afgang	0	0
Anskaffelsessum pr. 31. december	25	25
Op- og nedskrivninger		
Saldo pr. 1. januar	0	0
Årets resultat	0	0
Årets modtagne udbytte	0	0
Årets tilbageførte opskrivninger	0	0
Op- og nedskrivninger pr. 31. december	0	0
<b>Bogført værdi pr. 31. december</b>	<b>25</b>	<b>25</b>

## Noter

### NOTE 10 – VÆRDIPAPIRER

	Koncern/moderselskab	
	2020	2021
Anskaffelsessum		
Saldo pr. 1. januar	72.733	67.767
Årets tilgang	0	0
Årets afgang	-4.966	-14.988
Anskaffelsessum pr. 31. december	67.767	52.779
Op- og nedskrivninger		
Saldo pr. 1. januar	-677	220
Årets opskrivninger	897	0
Årets nedskrivninger		1.889
Op- og nedskrivninger pr. 31. december	220	-1.669
<b>Bogført værdi pr. 31. december</b>	<b>67.987</b>	<b>51.110</b>

### NOTE 11 – LIKVIDE BEHOLDNINGER, MODERSELSKAB OG KONCERN

Af likvide beholdninger pr. 31. december 2021 er 984 t.kr. deponeret til sikkerhed for krav i relation til nedlukning og efterbehandling af de dele af deponierne, som videreføres efter 2021.

### NOTE 12 – "HVILE-I-SIG-SELV-KAPITAL"

"Hvile-i-sig-selv-kapitalen" kan specificeres således:	Reserve tilknyttede og associerede virksomheder efter indre værdis metode	Reserve dagsværdi af renteswap til fremtidig rentesikring	Overført resultat	Egenkapital i alt
Saldo pr. 1. januar 2021	5.004	-11.843	232.718	225.878
Årets bevægelser		8.011	4.902	12.913
Overført resultat	36		11.430	11.466
<b>Saldo pr. 31. december 2021</b>	<b>5.040</b>	<b>-3.832</b>	<b>249.050</b>	<b>250.257</b>

Selskabets virksomhed er underlagt el- og varmeforsyningsloven samt miljøbeskyttelsesloven.

Værdien er udelukkende at henføre til affaldsområdet under miljøbeskyttelsesloven. Ifølge loven skal selskabets økonomi hvile i sig selv således, at eventuel kapitaldannelse (fx overskud gennem effektiviseringer) ikke kan udloddes til interessenterne, men forblive i sektoren. Som følge af restriktionerne i miljøbeskyttelsesloven kan interessenterne således ikke frit råde over den regnskabsmæssige opgjorte egenkapital.

Årets takstmæssige over-/underdækning vedrørende varme- og elproduktion placeres i balancen og indgår ikke i posten "hvile-i-sig-selv-kapital".

### NOTE 13 – GÆLD TIL REALKREDITINSTITUTTER

Swaptyp	Valuta	Udløb	Rentetype	Rente	Andel	Gæld
Renteswap	DKK	2022	Variabel	5,39 %	23,8 %	32.206
Renteswap	DKK	2022	Variabel	5,36 %	18,1 %	24.553
Renteswap	DKK	2022	Variabel	4,45 %	20,1 %	27.253
Renteswap	DKK	2022	Fast	5,67 %	23,9 %	32.338
Renteswap	DKK	2022	Fast	1,52 %	14,1 %	19.050
<b>I alt</b>						<b>135.400</b>

Porteføljen er således opdelt med 38 % i fast rente og 62 % i variabel rente. Valutaafdækningen er opdelt med 100 % i DKK.

## Noter

### NOTE 13 – GÆLD TIL REALKREDITINSTITUTTER (FORTSAT)

Moderselskab	Swap	Øvrige	2021 i alt	2020 i alt
Lån, forfalder indenfor 1 år*	44.559	13.678	58.238	49.376
Lån, forfalder mellem 1 og 5 år	85.823	26.346	112.168	117.302
Lån, forfalder efter 5 år	5.018	1.540	6.559	22.138
	<b>135.400</b>	<b>41.564</b>	<b>176.964</b>	<b>188.816</b>

Under forudsætning af, at alle swap indfries den 31. december. Kursreguleringen udgør alene t.kr. 3.832.

Koncern	Swap	Øvrige	2021 i alt	2020 i alt
Lån, forfalder indenfor 1 år*	44.559	217.474	262.034	51.068
Lån, forfalder mellem 1 og 5 år	85.823	33.378*	119.201	277.396
Lån, forfalder efter 5 år	5.018	20.826	25.844	43.207
	<b>135.400</b>	<b>271.678</b>	<b>407.078</b>	<b>371.671</b>

Under forudsætning af, at alle swap indfries den 31. december. Kursreguleringen udgør alene t.kr. 3.832. \*Eksisterende lån til kreditinstitutter for Sorø Fjernvarme forventes omlagt inden 5 år, så tilbagebetaling sker over en 20-årig periode. Dette vil efter omlægning medføre en markant stigning i posten "Lån, forfalder mellem 1 og 5 år".

### NOTE 14 – HENSATTE FORPLIGTELSE, MODERSELSKAB OG KONCERN

Forpligtelser for miljøanlæg	Hensat	Nedlukning	Efterbehandling	I alt
Primo	27.124	-2.167	-3.274	21.683
Årets henlæggelse	1.052	0	0	1.052
Årets regulering	0	0	-333	-333
<b>Ultimo</b>	<b>28.176</b>	<b>-2.167</b>	<b>-3.607</b>	<b>22.402</b>

I forbindelse med tilsynsmyndighedens godkendelse af overgangsplanen for Faxe-, Fladså- og Forlev Miljøanlæg, herunder den nye miljøgodkendelse af anlæggene, skal der henlægges til nedlukning og efterbehandling af de dele af deponierne, der videreføres efter 2012.

Forpligtelser har, via selskabets vedtægter, hvor interessentkommunerne hæfter for selskabets gæld og forpligtelser, samme høje beskyttelse som øvrige kreditorer.

Tjenestemandspension	Hensat	Forbrug	I alt
Primo	3.974	-2.166	1.809
Årets henlæggelse	47	0	47
Årets forbrug	0	-169	-169
<b>Ultimo</b>	<b>4.021</b>	<b>-2.335</b>	<b>1.687</b>

Hensættelse til nedlukkede celler	Hensat	Forbrug	I alt
Primo	67.041	-44.391	22.650
Årets henlæggelse	0	0	0
Årets forbrug	0	-2.016	-2.016
<b>Ultimo</b>	<b>67.041</b>	<b>-46.407</b>	<b>20.634</b>

Samlede forpligtelser	2020	2021
Forfald indenfor 1 år	4.014	2.518
Forfald efter 1 år	42.128	42.205
Samlede hensatte forpligtelser	46.142	44.723

### NOTE 15 – PERIODEAFGRÆNSNINGSPOSTER, MODERSELSKAB OG KONCERN

Vedrører forudbetalinger for oplagret brændbart affald.

## Noter

### NOTE 16 – GARANTI- OG EVENTUALFORPLIGTELSER/EVENTUALRETTIGHEDER, MODERSELSKAB OG KONCERN

Der er stillet garanti på 50 t.kr. til Miljøstyrelsen vedrørende eksport af flyveaske.  
Der er ikke pantsætning i aktiverne ud over, hvad der fremgår af note 11.

Lejekontrakter med seneste udløb 11. november 2024, t.kr. 2.059.

### NOTE 17 – VARMEPRODUKTION, MODERSELSKAB OG KONCERN

Regnskab for varmeproduktionen er opgjort efter varmforsyningslovens principper omkring omkostningsægte varmepris. De varmepriser Næstved Fjernvarme A.m.b.a. og SK Forsyning A/S betaler, skal være den laveste pris af de udmeldte prislofter og de omkostningsægte priser. De indregnede varmepriser er således de omkostningsægte priser for varmeproduktionen i både Slagelse og Næstved. Der henvises i øvrigt til note 20.

### NOTE 18 – KVOTEOVERSIGT, MODERSELSKAB OG KONCERN

CO <sub>2</sub> -kvoter vedrørende Næstved Affaldsenergi og Næstved Affaldsenergi SYD	2020	202
Kvoteholdning primo	-59.615	-51.993
Tildelte kvoter	13.209	9.621
Køb, CO <sub>2</sub> -kvoter	68.000	113.000
Køb, CO <sub>2</sub> -kreditter	0	9.282
Forbrug	70.587	74.448
Salg	0	0
<b>Kvoteholdning ultimo</b>	<b>-51.993</b>	<b>5.462</b>

Slagelse Affaldsenergi er med virkning fra 31. december 2015 ikke længere omfattet af lov nr. 1095 af 28. november 2012 (Kvoteloven).

### NOTE 19 – NÆRTSTÅENDE PARTER, MODERSELSKAB OG KONCERN

Nærtstående parter:  
Bestyrelse  
Interessentkommune  
Direktion  
I/S ALFA Specialaffald  
Sorø Fjernvarme A/S

Selskabet har i 2021 haft transaktioner/samhandel med interessentkommuner, I/S ALFA Specialaffald og Sorø Fjernvarme A/S, der udgør i alt ca. 50 % af omsætningen. Samhandel foregår i øvrigt på markedsvilkår.

### NOTE 20 – TVISTER OG RETSSAGER, MODERSELSKAB OG KONCERN

I Energiklagenævnet udestår fortsat afklaring af sag fra 2007 vedrørende indregning af renter i varmeregnskabet vedrørende forrentning af kommunernes tidligere indskudskapital. Den uafklarede sag forventes ikke at medføre tab.

# Ledelsen i AffaldPlus

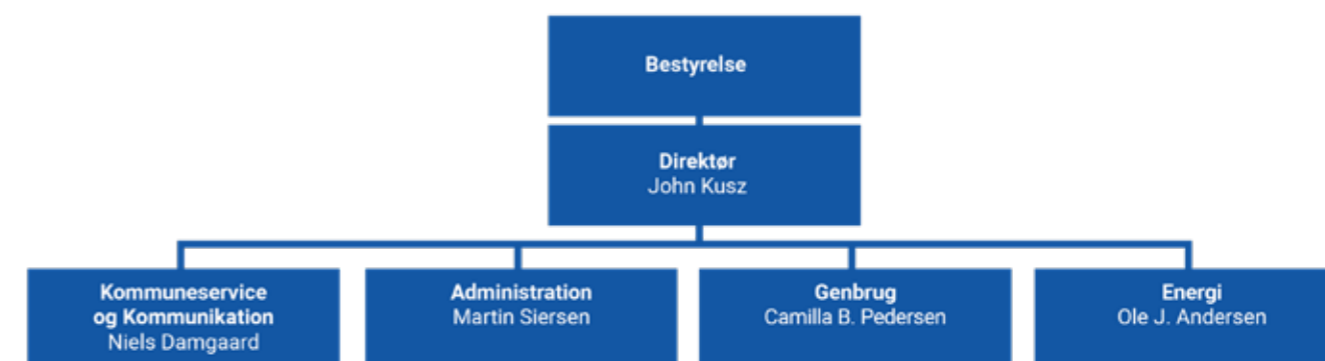
## BESTYRELSE

Faxe	Byrådsmedlem	Finn Hansen
	Byrådsmedlem	Lars Folmann
Næstved	Byrådsmedlem	Cathrine Riegels Gudbergsen (næstformand)
	Byrådsmedlem	Helle Jessen
Ringsted	Byrådsmedlem	Britta Nielsen
	Byrådsmedlem	Benny Christensen
Slagelse	Byrådsmedlem	Henrik Brodersen
	Byrådsmedlem	Nicki Ottevig
Sorø	Byrådsmedlem	Ivan Hansen
	Byrådsmedlem	Jens Jacobsen
Vordingborg	Byrådsmedlem	Martin Graff Jørgensen
	Byrådsmedlem	Poul A. Larsen (formand)

## CHEFGRUPPEN

Direktør	John Kusz
Chef for økonomi- og administration	Martin Steen Schrøder Siersen
Chef for genbrugspladser	Camilla Bjerg Pedersen
Chef for energi samt miljøanlæg	Ole Andersen
Chef for kommuneservice og kommunikation	Niels Damgaard

## ORGANISATIONSPLAN



# Ledelsespåtegning

Bestyrelsen og direktør har dags dato behandlet og godkendt årsrapport for regnskabsåret 1. januar – 31. december 2021 for I/S AffaldPlus.

Årsrapporten er aflagt efter bestemmelserne i årsregnskabsloven.

Det er vores opfattelse, at årsrapporten giver et retvisende billede af virksomhedens aktiver, passiver, finansielle stilling, resultat samt pengestrømme og miljøbelastning.

Ledelsesberetningen indeholder efter vores opfattelse en retvisende redegørelse for de forhold, beretningen omhandler i henhold til årsregnskabsloven og miljøbeskyttelsesloven.

Næstved den 29. april 2022

John Kusz  
*Direktør*

Poul A. Larsen  
*Bestyrelsesformand*

Cathrine Riegels Gudbergson  
*Næstformand*

Britta Nielsen

Benny Christensen

Nicki Ottevig

Henrik Brodersen

Helle Jessen

Martin Graff Jørgensen

Ivan Hansen

Jens Jacobsen

Finn Hansen

Lars Folmann

# Revisorerklæring

## Til interessenterne i I/S AffaldPlus

### Påtegning på årsregnskabet

#### Konklusion

Vi har revideret koncernregnskabet og årsregnskabet for I/S AffaldPlus for regnskabsåret 01.01.2021 - 31.12.2021, der omfatter resultatopgørelse, balance, egenkapitalopgørelse, pengestrømsopgørelse og noter, herunder anvendt regnskabspraksis for såvel koncernen som virksomheden samt pengestrømsopgørelse for koncernen. Koncernregnskabet og årsregnskabet udarbejdes efter årsregnskabsloven.

Det er vores opfattelse, at koncernregnskabet og årsregnskabet giver et retvisende billede af koncernens og virksomhedens aktiver, passiver og finansielle stilling pr. 01.01.2022 samt af resultatet af koncernens og virksomhedens aktiviteter samt pengestrømme for koncernen for regnskabsåret 01.01.2021 - 31.12.2021 i overensstemmelse med årsregnskabsloven.

Vores konklusion er konsistent med vores revisionsprotokol til bestyrelsen.

#### Grundlag for konklusion

Vi har udført vores revision i overensstemmelse med internationale standarder om revision og de yderligere krav, der er gældende i Danmark, samt standarderne for offentlig revision, idet revisionen udføres på grundlag af bestemmelserne i kommunestyrelsesloven. Vores ansvar ifølge disse standarder og krav er nærmere beskrevet i revisionspåtegningens afsnit "Revisors ansvar for revisionen af koncernregnskabet og årsregnskabet".

Vi er uafhængige af koncernen og virksomheden i overensstemmelse med International Ethics Standards Board for Accountants' internationale retningslinjer for revisoreres etiske adfærd (IESBA Code) og de yderligere etiske krav, der er gældende i Danmark, ligesom vi har opfyldt vores øvrige etiske forpligtelser i henhold til disse krav og IESBA Code.

Efter vores bedste overbevisning er der ikke udført forbudte ikke-revisionsydelser som omhandlet i bekendtgørelse nr. 965 af 28. juni 2016 om kommunal og regional revision samt artikel 5, stk. 1 i forordning (EU) nr. 537/2014.

Vi har efter aftale med ledelsen erklæret os om varmeregnskaber til Forsyningstilsynet og erklæringer til Energinet.dk.

Det er aftalt med ledelsen, at vi udarbejder forslag til opgørelse af den skattepligtige indkomst fra elproduktion. Da selvangivelsesindberetningen baseres på oplysninger, der er tilvejebragt af virksomheden, påhviler ansvaret for opgørelsen og oplysningernes fuldstændighed alene ledelsen. Omfattet af indberetningen er bl.a. oplysninger vedrørende kontrollerede transaktioner.

Vi har i årets løb yderligere erklæret os om følgende:

- Erklæring om udlodning til virksomhedens interessenter.
- Erklæring om de enkelte interessenters andel af opgjort skattepligtig indkomst.
- Erklæring på priseftervisninger til Forsyningstilsynet.

Vi blev første gang valgt som revisor for I/S AffaldPlus den 3. maj 2011 for regnskabsåret 1. januar – 31. december 2011. Vi er genvalgt årligt i en samlet opgaveperiode på 11 år frem til og med regnskabsåret 1. januar – 31. december 2021.

#### Centrale forhold ved revisionen

Centrale forhold ved revisionen er de forhold, der efter vores faglige vurdering var mest betydelige ved vores revision af koncernregnskabet og årsregnskabet. Disse forhold blev behandlet som led i vores revision af koncernregnskabet og årsregnskabet som helhed og udformningen af vores konklusion herom. Vi afgiver ikke nogen særskilt konklusion om disse forhold.

#### Materielle anlægsaktiver

##### Begrundelse for valg

I/S AffaldPlus har væsentlige investeringer i anlægsaktiver. Der er høj grad af slitage på anlæg og områder samt et stort behov for løbende vedligeholdelse og forbedringer. Der har derfor været tale om et af de mest betydelige forhold ved revisionen.

##### Vores behandling i revisionen

Vi har gennemgået virksomhedens anlægskartotek og afholdt vedligeholdelsesomkostninger. Herunder har vi forholdt os til de skøn, der er foretaget, og vurderet, om der er indikationer på behov for nedskrivning.

## Hensatte forpligtelser

### Begrundelse for valg

I/S AffaldPlus har en reetablerings- og efterbehandlingsforpligtelse af de områder, som anvendes til deponi. Der er tale om en væsentlig forpligtelse, der er behæftet med høj grad af skøn. Der har derfor været tale om et af de mest betydelige forhold ved revisionen.

## Vores behandling i revisionen

Vi har gennemgået og efterprøvet den af ledelsen udarbejdede dokumentation, der ligger til grund for den foretagne hensættelse, ligesom vi har kontrolleret, om hensættelsen er opgjort i overensstemmelse med lovgivningen og de af ledelsen vedtagne retningslinjer.

## Ledelsens ansvar for årsregnskabet

Ledelsen har ansvaret for udarbejdelsen af et koncernregnskab og et årsregnskab, der giver et retvisende billede i overensstemmelse med årsregnskabsloven. Ledelsen har endvidere ansvaret for den interne kontrol, som ledelsen anser for nødvendig for at udarbejde et koncernregnskab og et årsregnskab uden væsentlig fejlinformation, uanset om denne skyldes besvigelser eller fejl.

Ved udarbejdelsen af koncernregnskabet og årsregnskabet er ledelsen ansvarlig for at vurdere koncernens og virksomhedens evne til at fortsætte driften, at oplyse om forhold vedrørende fortsat drift, hvor dette er relevant, samt at udarbejde koncernregnskabet og årsregnskabet på grundlag af regnskabsprincippet om fortsat drift, medmindre ledelsen enten har til hensigt at likvidere koncernen og virksomheden, indstille driften eller ikke har andet realistisk alternativ end at gøre dette.

## Revisors ansvar for revisionen af koncernregnskabet og årsregnskabet

Vores mål er at opnå høj grad af sikkerhed for, om koncernregnskabet og årsregnskabet som helhed er uden væsentlig fejlinformation, uanset om denne skyldes besvigelser eller fejl, og at afgive en revisionspåtegning med en konklusion. Høj grad af sikkerhed er et højt niveau af sikkerhed, men er ikke en garanti for, at en revision, der udføres i overensstemmelse med internationale standarder om revision og de yderligere krav, der er gældende i Danmark, samt standarderne for god offentlig revision, jf. BLK nr. 1031 af 06/07/2018 om kommunernes styrelse, altid vil afdække væsentlig fejlinformation, når sådan findes. Fejlinformationer kan opstå som følge af besvigelser eller fejl og kan betragtes som væsentlige, hvis det med rimelighed kan forventes, at de enkeltvis eller samlet har indflydelse på de økonomiske beslutninger, som regnskabsbrugere træffer på grundlag af koncernregnskabet og årsregnskabet.

Som led i en revision, der udføres i overensstemmelse med internationale standarder om revision og de yderligere krav, der er gældende i Danmark, samt standarderne for offentlig revision, jf. BLK nr. 1031 af 06/06/2018 om kommunernes styrelse, foretager vi faglige vurderinger og opretholder professionel skepsis under revisionen. Herudover:

- Identificerer og vurderer vi risikoen for væsentlig fejlinformation i koncernregnskabet og årsregnskabet, uanset om denne skyldes besvigelser eller fejl, udformer og udfører revisionshandlinger som reaktion på disse risici samt opnår revisionsbevis, der er tilstrækkeligt og egnet til at danne grundlag for vores konklusion. Risikoen for ikke at opdage væsentlig fejlinformation forårsaget af besvigelser er højere end ved væsentlig fejlinformation forårsaget af fejl, idet besvigelser kan omfatte sammensværgelser, dokumentfalsk, bevidste udeladelser, vildledning eller tilsidesættelse af intern kontrol.
- Opnår vi forståelse af den interne kontrol med relevans for revisionen for at kunne udforme revisionshandlinger, der er passende efter omstændighederne, men ikke for at kunne udtrykke en konklusion om effektiviteten af koncernens og virksomhedens interne kontrol.
- Tager vi stilling til, om den regnskabspraksis, som er anvendt af ledelsen, er passende, samt om de regnskabsmæssige skøn og tilknyttede oplysninger, som ledelsen har udarbejdet, er rimelige.
- Konkluderer vi, om ledelsens udarbejdelse af koncernregnskabet og årsregnskabet på grundlag af regnskabsprincippet om fortsat drift er passende, samt om der på grundlag af det opnåede revisionsbevis er væsentlig usikkerhed forbundet med begivenheder eller forhold, der kan skabe betydelig tvivl om koncernens og virksomhedens evne til at fortsætte driften. Hvis vi konkluderer, at der er en væsentlig usikkerhed, skal vi i vores revisionspåtegning gøre opmærksom på oplysninger herom i koncernregnskabet og årsregnskabet eller, hvis sådanne oplysninger ikke er tilstrækkelige, modificere vores konklusion. Vores konklusioner er baseret på det revisionsbevis, der er opnået frem til datoen for vores revisionspåtegning. Fremtidige begivenheder eller forhold kan dog medføre, at koncernen og virksomheden ikke længere kan fortsætte driften.
- Tager vi stilling til den samlede præsentation, struktur og indhold af koncernregnskabet og årsregnskabet, herunder noteoplysningerne, samt om koncernregnskabet og årsregnskabet afspejler de underliggende transaktioner og begivenheder på en sådan måde, at der gives et retvisende billede heraf.

- Opnår vi tilstrækkeligt og egnet revisionsbevis for de finansielle oplysninger for virksomhederne eller forretningsaktiviteterne i koncernen til brug for at udtrykke en konklusion om koncernregnskabet. Vi er ansvarlige for at lede, føre tilsyn med og udføre koncernrevisionen. Vi er eneansvarlige for vores revisionskonklusion.

Vi kommunikerer med den øverste ledelse om bl.a. det planlagte omfang og den tidsmæssige placering af revisionen samt betydelige revisionsmæssige observationer, herunder eventuelle betydelige mangler i intern kontrol, som vi identificerer under revisionen.

Vi afgiver også en udtalelse til den øverste ledelse om, at vi har opfyldt relevante etiske krav vedrørende uafhængighed, og oplyser den om alle relationer og andre forhold, der med rimelighed kan tænkes at påvirke vores uafhængighed og, hvor dette er relevant, tilhørende sikkerhedsforanstaltninger.

Med udgangspunkt i de forhold, der er kommunikeret til den øverste ledelse, fastslår vi, hvilke forhold der var mest betydelige ved revisionen af koncernregnskabet og årsregnskabet og dermed er centrale forhold ved revisionen. Vi beskriver disse forhold i vores revisionspåtegning, medmindre lov eller øvrig regulering udelukker, at forholdet offentliggøres, eller i de yderst sjældne tilfælde, hvor vi fastslår, at forholdet ikke skal kommunikeres i vores revisionspåtegning, fordi de negative konsekvenser heraf med rimelighed ville kunne forventes at veje tungere end de fordele, den offentlige interesse har af sådan kommunikation.

## Udtalelse om ledelsesberetningen

Ledelsen er ansvarlig for ledelsesberetningen.

Vores konklusion om koncernregnskabet og årsregnskabet omfatter ikke ledelsesberetningen, og vi udtrykker ingen form for konklusion med sikkerhed om ledelsesberetningen.

I tilknytning til vores revision af årsregnskabet er det vores ansvar at læse ledelsesberetningen og i den forbindelse overveje, om ledelsesberetningen er væsentligt inkonsistent med koncernregnskabet eller årsregnskabet eller vores viden opnået ved revisionen eller på anden måde synes at indeholde væsentlig fejlinformation.

Vores ansvar er derudover at overveje, om ledelsesberetningen indeholder krævede oplysninger i henhold til årsregnskabsloven.

Baseret på det udførte arbejde er det vores opfattelse, at ledelsesberetningen er i overensstemmelse med koncernregnskabet og årsregnskabet og er udarbejdet i overensstemmelse med årsregnskabslovens krav. Vi har ikke fundet væsentlig fejlinformation i ledelsesberetningen.

## Udtalelse om juridisk-kritisk revision og forvaltningsrevision

Ledelsen er ansvarlig for, at de dispositioner, der er omfattet af regnskabsaflæggelsen, er i overensstemmelse med meddelte bevillinger, love og andre forskrifter samt med indgåede aftaler og sædvanlig praksis. Ledelsen er også ansvarlig for, at der er taget skyldige økonomiske hensyn ved forvaltningen af de midler og driften af de virksomheder, der er omfattet af årsregnskabet.

Ledelsen har i den forbindelse ansvar for at etablere systemer og processer, der understøtter sparsommelighed, produktivitet og effektivitet.

I tilknytning til vores revision af årsregnskabet er det vores ansvar at gennemføre juridisk-kritisk revision og forvaltningsrevision af udvalgte emner i overensstemmelse med standarderne for offentlig revision. I vores juridisk-kritisk revision efterprøver vi med høj grad af sikkerhed for de udvalgte emner, om de undersøgte dispositioner, der er omfattet af regnskabsaflæggelsen, er i overensstemmelse med meddelte relevante bestemmelser i bevillinger, love og andre forskrifter samt indgående aftaler og sædvanlig praksis. I vores forvaltningsrevision vurderer vi med høj grad af sikkerhed, om de undersøgte systemer, processer eller dispositioner understøtter skyldige økonomiske hensyn ved forvaltningen af de midler og driften af de virksomheder, der er omfattet af årsregnskabet.

Hvis vi på grundlag af det udførte arbejde konkluderer, at der er anledning til væsentlige kritiske bemærkninger, skal vi rapportere herom i denne udtalelse. Vi har ingen væsentlige kritiske bemærkninger at rapportere i den forbindelse.

Nykøbing F, den 29. april 2022

## Beierholm

Statsautoriseret Revisionspartnerselskab  
CVR-nr. 32 89 54 68

Svend Sand  
Statsautoriseret revisor  
MNE-nr.: mne21424



# Selskabsoplysninger

I/S AffaldPlus er et fælleskommunalt affaldsselskab, der ejes af 6 interessentkommuner: Faxe, Næstved, Ringsted, Slagelse, Sorø og Vordingborg.

CVR-nr.: 65 27 83 16

P-nr.: 1.003.303.864

## ADRESSELISTE

### Administrationen

Ved Fjorden 20, 4700 Næstved

Tlf. 55 75 08 00

E-mail: [affaldplus@affaldplus.dk](mailto:affaldplus@affaldplus.dk),

### Næstved Affaldsenergi

Ved Fjorden 20, 4700 Næstved

Tlf. 55 75 08 00

Matr.nr.: 1ah, Ydernæs, Næstved jorder

Vurderingsår: 2019, Ejendomsværdi: kr. 69.000.000

Branchebetegnelse: Bortskaffelse og nyttiggørelse af affald: 5.2

P-nr.: 1.003.303.864

### Næstved Affaldsenergi SYD

Ved Fjorden 13A og 13B, 4700 Næstved

Tlf. 55 73 01 00

Matr.nr.: 1an og 1bg Ydernæs, Næstved jorder

Vurderingsår: 2019, Ejendomsværdi: kr. 26.500.000

Branchebetegnelse: Kraft- og varmeproducerende anlæg: G101

P-nr.: 1.010.642.945

### Næstved Genbrugsterminal

Ved Fjorden 22, 4700 Næstved

Tlf. 55 75 08 00 / Fax. 55 75 08 45

Matr.nr.: 1al, Ydernæs, Næstved jorder

Vurderingsår: 2019, Ejendomsværdi: kr. 9.650.000

Branchebetegnelse: Bortskaffelse og nyttiggørelse af affald: 5.2

### Næstved Biobrændsel

Ved Fjorden 17, 4700 Næstved

Tlf. 22 73 04 46

Matr.nr.: 1ay, Ydernæs, Næstved jorder

Vurderingsår: 2019, Ejendomsværdi: kr. 848.500

Branchebetegnelse: Bortskaffelse og nyttiggørelse af affald: K106

P-nr.: 1.009.681.589

### Ubebygget areal

Ved Fjorden 11, 4700 Næstved

Matr.nr.: 1at, Ydernæs, Næstved jorder

Vurderingsår: 2019, Ejendomsværdi: kr. 175.000

### Næstved Haveaffald

Ved Fjorden 15, 4700 Næstved

Matr.nr.: 1ao, Ydernæs, Næstved jorder

Vurderingsår: 2019, Ejendomsværdi: kr. 1.228.200

### Yderzonen / PlusButikken

Elektrovej 2, 4700 Næstved

Matr.nr.: 1ai Ydernæs, Næstved jorder

Vurderingsår: 2019, Ejendomsværdi: kr. 9.200.000

P-nr.: 1.015.784.020 og 1.020.757.228

### Slagelse Affaldsenergi

Dalsvinget 11, 4200 Slagelse

Tlf. 58 52 62 89

Matr.nr.: 12æ, Slagelse markjorder

Vurderingsår: 2019, Ejendomsværdi: kr. 13.200.000

Branchebetegnelse: Behandling og bortskaffelse af ikke-farligt affald

P-nr.: 1.003.420.253

### Faxe Miljøanlæg

Præstøvej 105B, 4640 Faxe

Tlf. 56 71 59 60

Matr.nr.: 4b og 6a, Tystrup by, Faxe

Vurderingsår: 2019, Ejendomsværdi: kr. 3.100.000

Branchebetegnelse: Bortskaffelse og nyttiggørelse af affald: K105

P-nr.: 1.006.393.301

### Forlev Miljøanlæg

Vejlagervej 4 A, 4241 Vemmelev

Tlf. 58 38 26 62

Matr.nr.: 7b, Forlev by, Vemmelev

Vurderingsår: 2019, Ejendomsværdi: kr. 2.450.000

Branchebetegnelse: Behandling og bortskaffelse af ikke-farligt affald.

P-nr.: 1.003.420.216

### Skælskør Biobrændsel

Industrivej 55, 4230 Skælskør

Matr.nr.: 4f, Smidstrup by, Eggeslevmagle

Vurderingsår: 2019, Ejendomsværdi: kr. 2.475.700

Branchebetegnelse: Behandling og bortskaffelse af ikke-farligt affald. P-nr.: 1.003.420.241

### Fladså Losseplads

Præstø Landevej 12, Mogenstrup, 4700 Næstved

Tlf. 56 71 59 60

Matr.nr.: 7b, 7d, 7f, 7i, 14a, 14b, 16a og 16b, Næstelsø by, Næstelsø

Vurderingsår: 2019, Ejendomsværdi: kr. 894.200

Branchebetegnelse: Bortskaffelse og nyttiggørelse af affald: K105

### Næstved Miljøcenter

Fiskerhusvej 23-25, 4700 Næstved

Matr.nr.: 1z, Ydernæs, Næstved Jorder

Vurderingsår: 2019, Ejendomsværdi: kr. 6.350.000

P-nr.: 1024952483

### Agersø Genbrugsplads

Agersø Møllevej 15, 4244 Agersø

Matr.nr. 65, Agersø by, Agersø

Vurderingsår: 2019, Ejendomsværdi: kr. 148.900

P-nr.: 1.008.344.945

### Bogø Haveaffald

Bakkedraget 8, 4793 Bogø By

Matr.nr.: 15ad, Bogø by, Bogø

Vurderingsår: 2019, Ejendomsværdi: kr. 157.100

P-nr.: 1.018.549.898

### Dalmose Genbrugsplads

Lundsgårdsvej 11, 4261 Dalmose

Tlf. 58 18 80 67

Matr.nr. 2k, Høve by, Høve

Vurderingsår: 2019, Ejendomsværdi: kr. 380.000

P-nr.: 1.008.345.259

### Dianalund Genbrugsplads

Industri Vest 15, 4293 Dianalund

Tlf. 58 28 62 81

Matr.nr. 1t, Karsholte by, Tersløse

Vurderingsår: 2019, Ejendomsværdi: kr. 1.050.000

P-nr.: 1.007.529.151

### Faxe Haveaffald

Præstøvej 105A, 4640 Faxe

Matr. nr. 4c, Tystrup by, Faxe

Vurderingsår: 2019, Ejendomsværdi: kr. 48.900

Pnr.: 1.011.950.880

### Fuglebjerg Genbrugsplads

Miljøvej 2, 4262 Sandved

Tlf. 55 45 34 75

Matr nr. 4h, Arløse by, Førsløv

Vurderingsår: 2019, Ejendomsværdi: kr. 210.000

P-nr.: 1.008.344.988

### Haslev Genbrugsplads

Norgesgade 11, 4690 Haslev

Tlf. 56 31 39 73

Matr.nr. 4fq, Troelstrup by, Haslev

Vurderingsår: 2019, Ejendomsværdi: 1.950.000

P-nr.: 1.017.697.230

### Haslev Haveaffald

Norgesgade 6 - 8, 4690 Haslev

Matr.nr.: 4ez, Troelstrup by, Haslev

Vurderingsår: 2019, Ejendomsværdi: 255.100

### Herlufmagle Genbrugsplads

Håndværkervej 24, 4160 Herlufmagle

Tlf. 57 69 01 73

Matr.nr.: 15 en, Herlufmagle by, Herlufmagle

Vurderingsår: 2019, Ejendomsværdi: kr. 3.050.000

P-nr.: 1.003.306.243

### Holme-Olstrup Genbrugsplads

Gartnervej 7, 4684 Holmegaard

Tlf. 55 56 29 19

Matr.nr.: 2dq, Holme-Olstrup by, Holme-Olstrup

Vurderingsår: 2019, Ejendomsværdi: kr. 1.250.000

P-nr.: 1.011.692.849

### Karise Haveaffald

Dalbyvej 6, 4653 Karise

Matr. Nr. 3a, Karise Gde, Karise

Vurderingsår: 2019, Ejendomsværdi: kr. 50.400

P-nr.: 1.022.797.316

### Mern Haveaffald

Lilliendalsvej 32B, 4735 Mern

Matr.nr.: 40aæ, Sdr. Mern by, Mern

Vurderingsår: 2019, Ejendomsværdi: kr. 2.950.000

P-nr.: 1.011.650.461

### Mogenstrup Genbrugsplads

Bøgesøvej 29, 4700 Næstved

Tlf. 55 76 14 03

Matr.nr. 1h, Mogenstrup by, Mogenstrup

Vurderingsår: 2019, Ejendomsværdi: kr. 1.900.000

P-nr.: 1.011.650.453

#### Møn Genbrugsplads

Æbelnæsvej 54, 4780 Stege  
Tlf. 55 81 15 54  
Matr.nr.: 5h, Tjørnemark, Stege jorder  
Vurderingsår: 2019, Ejendomsværdi: kr. 380.000  
P-nr.: 1.010.650.867

#### Næstved Genbrugsplads

Fiskerhusvej 22, 4700 Næstved  
Tlf. 55 73 48 16  
Matr.nr.: 1ae og 1aø, Ydernæs, Næstved jorder  
Vurderingsår: 2019, Ejendomsværdi: kr. 2.150.000  
P-nr.: 1.006.393.349 og 1.020.757.236

#### Ubebygget areal

Bassinbuen 11, 4700 Næstved  
Matr.nr. 3ah, Øverup by, Herlufsholm  
Vurderingsår: 2019, Ejendomsværdi: kr. 4.597.100

#### Præstø Genbrugsplads og Præstø Haveaffald

Værkstedsvej 4, 4720 Præstø  
Tlf. 55 99 27 01  
Matr.nr.: 15 ø, Skibinge by, Skibinge  
Vurderingsår: 2019, Ejendomsværdi: kr. 390.000  
P-nr.: 1.010.650.824

#### Ringsted Genbrugsplads

Møllevej 14, 4100 Ringsted  
Tlf. 57 61 76 70  
Matr.nr.: 27i, Ringsted markjorder  
Vurderingsår: 2019, Ejendomsværdi: kr. 3.000.000  
P-nr.: 1.004.605.928

#### Ubebygget areal

Møllevej 10, 4100 Ringsted  
Matr.nr.: 27a, Ringsted Markjorder  
Vurderingsår: 2019, Ejendomsværdi: 1.450.500

#### Rønnede Genbrugsplads og Rønnede Haveaffald

Industrivej 22, 4683 Rønnede  
Tlf. 56 71 16 72  
Matr.nr.: 3æ, Skoverup by, Ulse og Matr.nr.: 35ai, Kongsted by, Kongsted  
Vurderingsår: 2019, Ejendomsværdi: kr. 3.100.000  
P-nr.: 1.009.747.504 og 1.020.908.498

#### Ubebygget areal

Industrivej 18, 4683 Rønnede  
Matr.nr.: 9ee, Rønnede by, V. Egede  
Vurderingsår: 2019, Ejendomsværdi: 346.600

#### Skælskør Genbrugsplads

Industrivej 47, 4230 Skælskør  
Tlf. 58 19 17 80  
Matr.nr. 5as, Smidstrup by, Eggeslevmagle  
Vurderingsår: 2019, Ejendomsværdi: kr. 780.000  
P-nr.: 1.003.295.975

#### Slagelse Haveaffald

Skovsøvej 8A, 4200 Slagelse  
Matr.nr. 47s, Slagelse markjorder  
Vurderingsår: 2017, Ejendomsværdi: kr. 1.250.000  
P-nr.: 1.008.350.406

#### Slagelse Genbrugsplads

Skovsøvej 8 og 8A, 4200 Slagelse  
Tlf. 58 52 36 10  
Matr.nr. 16r og 16a, Skovsø, Slagelse jorder  
Vurderingsår: 2019, Ejendomsværdi: kr. 3.300.000  
P-nr.: 1.008.350.414

#### Sorø Genbrugsplads

Metalvej 15, 4180 Sorø  
Tlf. 57 82 26 72  
Matr.nr. 13z, Pedersborg by, Pedersborg  
Vurderingsår: 2019, Ejendomsværdi: kr. 1.540.000  
P-nr.: 1.003.296.909

#### Stenlille Haveaffald

Banevænget 9, 4295 Stenlille  
Matr.nr. 6es, Stenlille by, Stenlille  
Vurderingsår: 2019, Ejendomsværdi: kr. 237.300  
P-nr.: 1.008.351.097

#### Vemmelev Genbrugsplads

Industrikrogen 2, 4241 Vemmelev  
Tlf. 58 38 24 25  
Matr. nr. 8d, Tjæreby by, Tårnborg  
Vurderingsår: 2019, Ejendomsværdi: kr. 1.600.000  
P-nr.: 1.008.345.437

#### Vordingborg Genbrugsplads

Spirevej 4, 4760 Vordingborg  
Tlf. 55 34 08 41  
Matr.nr. 21m, Ørslev by, Ørslev  
Vurderingsår: 2019, Ejendomsværdi: kr. 4.000.000  
P-nr.: 1.014.781.214



**AffaldPlus**

Ved Fjorden 20  
4700 Næstved  
Tlf.: 5575 0800  
affaldplus@affaldplus.dk  
www.affaldplus.dk



Tryksag  
5041 0826