

Årsrapport 2020

AffaldPlus
Ved Fjorden 20
4700 Næstved
CVR-nr. 65 27 83 16

Regnskabsår: 1. januar - 31. december

AffaldPlus⁺
GENBRUG OG ENERGI

AffaldPlus

Ved Fjorden 20

4700 Næstved

Hjemsted: Næstved

CVR-nr. 65 27 83 16

Regnskabsår: 1. januar - 31. december 2020



INDHOLD

Her finder du AffaldPlus	4
Ledelsens beretning	6
Samfundsansvar	11
Risici	13
Regnskabspraksis	14
Ledelsen i AffaldPlus	30
Påtegninger	31
Den uafhængige revisors erklæringer	32
Selskabsoplysninger	36

Her finder du AffaldPlus...

AffaldPlus Administration

Ved Fjorden 20 · 4700 Næstved

Agersø Genbrugsplads

Agersø Møllevvej 15 · 4244 Agersø

Bogø Haveaffald

Bakkedraget 8 · 4793 Bogø

Borre Haveaffald

Svenskestræde 9 · 4791 Borre

Dalmose Genbrugsplads

Lundsgårdsvej 11 · 4261 Dalmose

Dianalund Genbrugsplads

Industri Vest 15 · 4293 Dianalund

Faxe Haveaffald

Præstøvej 105A · 4640 Faxe

Faxe Miljøanlæg

Præstøvej 105B · 4640 Faxe

Forlev Miljøanlæg

Vejlagervej 4A · 4241 Vemmelev

Fuglebjerg Genbrugsplads

Miljøvej 2 · 4262 Sandved

Haslev Genbrugsplads

Norgesgade 2B · 4690 Haslev

Haslev Haveaffald

Norgesgade 6 - 8 · 4690 Haslev

Herlufmagle Genbrugsplads

Håndværkervej 24 · 4160 Herlufmagle

Holme-Olstrup Genbrugsplads

Gartnervej 7 · 4684 Holmegaard

Karise Haveaffald

Dalbyvej 6 · 4653 Karise

Korsør Genbrugsplads

Møllevangen 64 · 4220 Korsør

Mern Haveaffald

Lilliendalsvej 32B · 4735 Mern

Mogenstrup Genbrugsplads

Bøgesøvej 29 · 4700 Næstved

Møn Genbrugsplads

Æbelnæsvej 54 · 4780 Stege

Næstved Affaldsenergi

Ved Fjorden 20 · 4700 Næstved

Næstved Biobrændsel

Ved Fjorden 17 · 4700 Næstved

Næstved Genbrugsplads

Fiskerhusvej 22 · 4700 Næstved

Næstved Genbrugsterminal

Ved Fjorden 22 · 4700 Næstved

Næstved Haveaffald

Ved Fjorden 15 · 4700 Næstved

Omø Genbrugsplads

Omø Havnevej 105C · 4245 Omø

PlusButikken Næstved

Elektrovej 2 · 4700 Næstved

PlusButikken Rønnede

Industrivej 20 · 4683 Rønnede

PlusButikken Slagelse

Kalundborgvej 86A, 4200 Slagelse

PlusByg

Fiskerhusvej 25 · 4700 Næstved

Præstø Genbrugsplads

Værkstedsvej 4 · 4720 Præstø

Ringsted Genbrugsplads

Møllevvej 14 · 4100 Ringsted

Rønnede Genbrugsplads

Industrivej 22 · 4683 Rønnede

Rønnede Haveaffald

Industrivej 22 · 4683 Rønnede

Skælskør Genbrugsplads

Industrivej 47 · 4230 Skælskør

Skælskør Haveaffald

Industrivej 55 · 4230 Skælskør

Slagelse Affaldsenergi

Dalsvinget 11 · 4200 Slagelse

Slagelse Genbrugsplads

Skovsøvej 8 · 4200 Slagelse

Slagelse Haveaffald

Skovsøvej 8A · 4200 Slagelse

Sorø Fjernvarme

Industrivej 9 · 4180 Sorø

Sorø Genbrugsplads

Metalvej 15 · 4180 Sorø

Stenlille Haveaffald

Banevænget 9 · 4295 Stenlille

Vemmelev Genbrugsplads

Industrikrogen 2 · 4241 Vemmelev

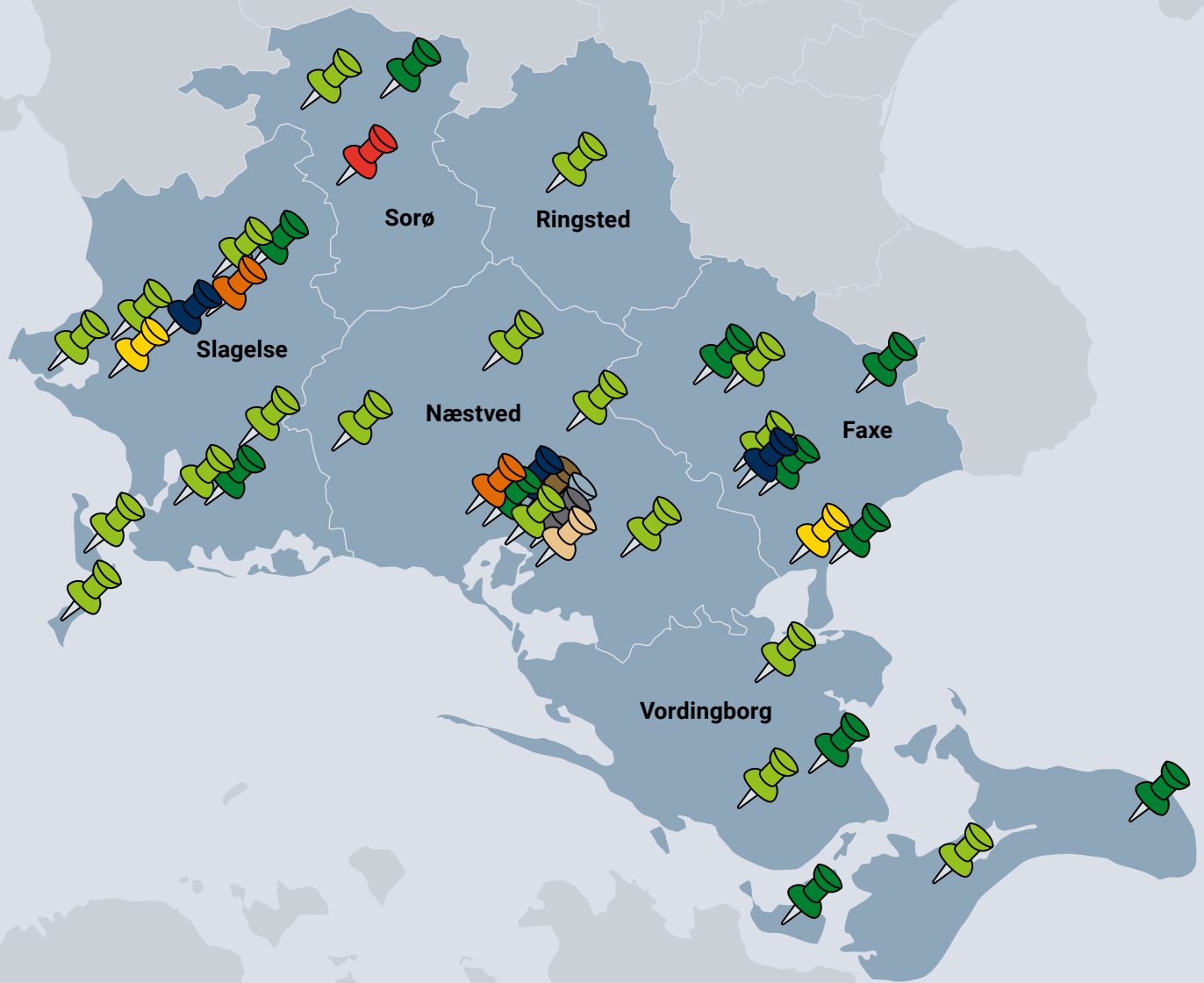
Vordingborg Genbrugsplads,

inkl. jordhotel

Spirevej 4 · 4760 Vordingborg

YderZonen, formidlingscenter

Elektrovej 2 · 4700 Næstved



Ledelsesberetning

Ledelsesberetningen vedrører moderselskabet I/S AffaldPlus samt datterselskabet Sorø Fjernvarme A/S.

VIRKSOMHEDSBESKRIVELSE, moderselskab

I/S AffaldPlus er et fælleskommunalt affaldsselskab med det formål at løse opgaver på affalds- og resourceområdet for de 6 interessentkommuner: Faxe, Næstved, Ringsted, Slagelse, Sorø og Vordingborg.

AffaldPlus løser opgaver for ejerkommunerne på affalds- og energiområdet, så kommunerne i fællesskab får større værdi, end de hver især kan skabe. Som §-60-selskab har vi fået overdraget en del af kommunernes kompetence, og vi skal derfor varetage kommunernes og borgernes interesser.

AffaldPlus har i dag følgende aktiviteter (segmenter):

- Næstved og Slagelse Affaldsenergianlæg, der behandler brændbart affald. I Slagelse produceres damp til fjernvarme, mens der i Næstved udover varmeproduktion ligeledes produceres el.
- Faxe og Forlev Miljøanlæg, der modtager deponifald.
- Næstved Genbrugsterminal, der behandler pap, papir og plast.
- Næstved Biobrændsel, der modtager have-/parkaffald.
- Genbrugspladser beliggende i/på: Agersø, Dalmore, Dianalund, Fuglebjerg, Haslev, Herlufmagle, Holme-Ølstrup, Korsør, Mogenstrup, Møn, Næstved, Omø, Præstø, Ringsted, Rønnede, Skælskør, Slagelse, Sorø, Vemmelev og Vordingborg. Genbrugspladserne modtager forskellige affaldsfraktioner.
- Haveaffaldspladser beliggende i/på: Bogø, Borre, Faxe, Karise, Mern, Næstved, Rønnede, Skælskør, Slagelse og Stenlille.
- Genbrugsbutikker mv. beliggende i Næstved, Rønnede og Slagelse.
- Sorø Fjernvarme, som via et 100 % ejet datterselskab driver fjernvarmeforsyningen i Sorø.

AffaldPlus dækker geografisk 6 kommuner på Syd- og Vestsjælland med ca. 309.000 borgere og ca. 30.000 virksomheder.

AffaldPlus-koncernen havde i 2020 i alt 213 fastansatte fuldtidsmedarbejdere inklusive 6 medarbejdere i afdelingen for farligt affald. Hertil tilknyttede vikarer svarende til 10 fuldtidsstillinger. Totalt er der således 223 fuldtidsmedarbejdere fordelt på forskellige afdelinger og lokaliteter.

AffaldPlus har et sygefravær på 4,5 %, som med tillæg af andet fravær på 1,5 % medfører et samlet fravær på 6,0 %.

I sygefraværet for 2020 på 4,5 % er indeholdt længevarende fravær (mere end 30 sygedage) for 21 medarbejdere. Uden dette fravær andrager sygefraværet for de resterende medarbejdere 2,3 %. Det samlede sygefravær var i 2019 inklusiv langtidssygemeldte på 4,1 % og uden 17 langtidssygemeldte 2,3 %.

Indledning

Aktiviteterne i AffaldPlus var i 2020 i høj grad præget af Covid-19-situationen og deraf ledte påvirkninger på selskabets aktiviteter. Det gælder både direkte påvirkninger i form af nedlukning og begrænset aktivitet i PlusButikkerne samt højere tilførte affaldsmængder på genbrugspladserne. Desuden afledte effekter for afsætning af genbrugsprodukter, markederne for afsætning af el mv. Endelig har AffaldPlus i lighed med andre virksomheder været præget af restriktioner og hjemmearbejde, der har lagt en dæmper på mange løbende aktiviteter i virksomheden.

Virksomhedens økonomiske resultater har endvidere været påvirket af øgede omkostninger til vedligeholdelse på forskellige forretningsområder samt ændrede budgetforudsætninger vedrørende mellemlagre m.v.

Samlet set kommer AffaldPlus i 2020 ud med et resultat på -36,5 mio. kr. mod budgettet 5,5 mio. kr.

Energiafdelingen

Driften i energiafdelingen har i 2020 været meget præget af Covid-19-situationen, som har medført, at

aktiviteter som anlægsforbedringer og personaleudvikling har været begrænset i årets løb. Dog er der blevet optimeret på driftsanlæg, hvor det har været økonomisk rentabelt. Anlægsrevisioner med større udskiftninger af kedeldele på ovnlinje 4 og ovnlinje 1 er blevet gennemført som planlagt.

Fokus har særligt været på stabilitet og driftssikkerhed, hvor det har været særlig vigtigt at beskytte personalet mod Covid-19-smitte og smittespredning. En afledt aktivitet af Covid-19 har været, at AffaldPlus har deltaget i det nationale arbejde med at destruere mink efter myndighedernes anvisninger.

På udviklingsdelen er EUDP-udviklingsprojektet Steam Boost blevet gennemført, jf. også omtalen i årsrapport 2019. Projektet er desværre blevet afbrudt på grund af uforudsete påvirkninger og deraf afledt havari på forsøgsdelen placeret på ovnlinje 4. Udviklingsprojektet har været omkostningsneutralt for AffaldPlus.

Covid-19-situationen har også medført, at markedsprisen på el har været markant under budgetforudsætningerne for 2020. Det er dog delvist lykkedes at kompensere for den lavere pris på el ved løbende at have fokus på indtjeningsmuligheder, der ligger i at byde kapacitet ind i forskellige former for specialreguleringer i elmarkedet. Denne aktivitet vil blive forsøgt videreført i 2021.

Miljøanlæg

Tilførslen af mængder på miljøanlæggene i Faxe og Forlev har været på niveau med det budgetterede. Faxe Miljøanlæg har i årets løb haft omkostninger til reparation af kloaksystemer på celle 9. Reparationsarbejdet var en forudsætning for fortsat at få Miljøstyrelsens accept til fortsat drift på cellen.

Håndteringen af have-parkaffald på Næstved Bio-brændsel fra primært AffaldPlus' genbrugspladser har haft fortsat fokus på at udsortere den vedholdige del af have-parkaffaldet. Det blev i 2020 besluttet at indkøbe et knuser- og sorteranlæg, så AffaldPlus fremadrettet selv står for behandlingen af affaldet. Anlægget, som er indkøbt ud fra fokus på bæredygtighed og totalomkostninger, er elektrisk drevet og forventes idriftsat i første halvår 2021. I løbet af andet halvår af 2021 er det planen, at anlægget skal levere biomasse til det nye biomassefyrede kraftvarmeværk i Sorø.

Genbrugspladsområdet

Den samlede affaldsmængde på genbrugspladserne i 2020 blev ca. 210.000 tons, svarende til en stigning på ca. 8 % i forhold til i 2019. Det samlede antal besøgende på pladser og i butikker faldt til ca. 2,2 mio. eller ca. 8 %. Faldet skyldes dels, at vores butikker var lukket grundet den nationale Covid-19-nedlukning, samt at der i marts 2020 var en periode, hvor genbrugspladserne kun var åbne for erhvervskunderne. Nedlukningen af landet og den efterfølgende genåbning med restriktioner medførte, at der blev indført regulering af antallet af kunder på genbrugspladserne. AffaldPlus håndterede dette ved at indføre et booking-system, hvor kunderne kunne booke en tid til deres besøg på pladserne.

I perioden under første nedlukning konstaterede vi en stigning i affaldsmængden pr. kunde på ca. 25 kg, hvilket betød en samlet stigning i affaldsmængden på ca. 5 %. Samlet har der således været en stigning i de tilførte mængder på trods af færre besøgende. Vores vurdering er, at borgerne fik ryddet godt ud i garagen og på loftet, og observationerne fra vores genbrugspladser stemmer godt overens med de generelle oplevelser i hele landet.

Andelen af den indleverede mængde, som sendes til genbrug og genanvendelse, faldt med ca. 1 procentpoint fra 78,2 % til 77,2 %. Andelen, som går til deponi, ligger på niveau med 2019 og er på 3,1 %. Andelen af affald, der går til energi, er steget til ca. 20 % mod 18 % i 2019. Farligt affald er steget med ca. 15 % og udgør i 2020 0,3 % af den samlede affaldsmængde.

Driften af PlusButikkerne var som nævnt præget af Covid-19-situationen og den deraf følgende nedlukning i ca. 2 måneder og efterfølgende restriktioner med først 10 kunder og senere 40 kunder i butikken. Den delvise nedlukning har haft en negativ indvirkning på både omsætning og antal besøgende i butikkerne.

2020 bød på en ny PlusButik i Slagelse. Butikken er trods den delvise nedlukning i 2020 kommet godt i gang og har medvirket til en samlet omsætningsstigning for området.

PlusMarkedet i Vordingborg har normalt været afviklet som 10 månedsmarkeder på et år. Men i 2020 har markederne også været påvirket af Covid-19-nedlukningerne og perioder med restriktioner. Der har væ-

ret afholdt udendørs markeder hen over året, under hensyntagen til myndighedernes vejledninger samt restriktioner.

Mængden af affald, som fik nyt liv via butikker og marked, faldt i 2020 til 1.509 tons på grund af den delvise nedlukning.

Indsamling og logistik

AffaldPlus driver endvidere indsamlingsordninger for haveaffald og storskrald for Slagelse Kommune og for Ringsted Kommune. Aktiviteten i disse ordninger er fortsat stigende, både hvad angår mængder og antal bestillinger. De øgede mængder og afhentninger kan tilskrives en stigning i antal tilmeldte brugere til ordningerne samt en øget affaldsproduktion, som også ses på genbrugspladerne. Tendenserne fra 2020 forventes at forsætte ind i 2021.

Genbrugsterminalen

Genbrugsterminalen behandlede i 2020 i alt 17.385 tons indsamlede materialer. Det er et samlet fald på 334 ton i forhold til 2019. Endvidere udgjorde de samlede mængder fra MGP-fraktionen (metal, glas og hård plast) i 2020 i alt 9.962 tons. Der har været et fald i mængderne fra den sammenblandede papir- og papfraktion på 917 tons, mens den rene papfraktion er steget med 493 tons. Der er også mindre stigninger i forskellige plasttyper.

AffaldPlus havde i foråret 2020 sorteringen af MGP-fraktionerne i udbud. Der blev imidlertid kun givet et tilbud på løsningen af opgaven, som ville medføre en markant stigning i prisen. Derfor blev udbuddet aflyst, og der blev i samråd med ejerkommunernes Kontaktgruppe indgået en treårig kontrakt med RGS Nordic, som hidtil havde løst opgaven. Covid-19-situationen har givet store udfordringer med afsætningen af glasset grundet et presset europæisk marked og har således været med til at forværre økonomien i MGP-ordningen.

Kommunespecifikke ydelser

YderZonens aktiviteter blev i 2020 kraftigt påvirket af Covid-19-nedlukningerne af skoler og uddannelsesinstitutioner. Tilbuddet blev dog opretholdt for alle, som i perioder havde mulighed for fysisk undervisning, og årets besøgstal endte på 3.172, hvilket er lidt under det halve af besøgstallet de seneste år. Etableringen af et nyt auditorie blev udskudt til 2021.

I samarbejdet omkring Kontaktgruppen blev der i 2020 gennemført en fælles kommunikationskampagne, som forbedrede sorteringen af de husstandsindsamlede genanvendelige fraktioner. I forlængelse af affaldsforliget fra juni 2020 er der arbejdet på at skabe grundlaget for de affaldsplaner, som ejerkommunerne skal udarbejde i løbet af 2021. De konkrete rammer for dette arbejde blev fastlagt i den statslige affaldsplan og en revideret affaldsbekendtgørelse, som begge blev sendt i høring i december 2020.

Administration af dagrenovation

Driften af Sorø Kommunes affaldsordninger blev varetaget i 2020 i godt samarbejde med Sorø Kommune og med Remondis, som står for den daglige indsamling af affaldet.

Administrationen af kommunale affaldsordninger udvides i 2021 til også at omfatte Ringsted Kommune, idet byrådet i Ringsted Kommune i juni besluttede at overdrage opgaven til AffaldPlus. Overdragelsen medfører, at AffaldPlus fra 1. januar 2021 overtager ansvaret for administrationen af hele Ringsted Kommunens renovationsbudget.

VIRKSOMHEDSBESKRIVELSE, datterselskab Sorø Fjernvarme

Etablering af det nye biomassefyrede kraftvarmeværk på Kragelundsvej i Sorø har været den helt overskyggende opgave for Sorø Fjernvarme i 2020. Værket er det første af sin slags i Danmark, der fra start er designet til brændsel, der hovedsageligt er have-parkaffald, og hvor energiomsætningen sker ved forgasning. Værket forventes idriftsat i 2. halvår 2021.

I sammenhæng med anlæg af værket er der etableret fjernvarme-ledningsføring fra værket på Kragelundsvej ind til Sorø, og endvidere er der etableret ledningsføring til sammenkobling af fjernvarmenettet i Sorø og Frederiksberg. Rørledningsarbejdet forventes afsluttet 1. halvår 2021.

I 2020 er der også gennemført et indledende projekt til afdækning af mulige områder for udvidelse af fjernvarmenettet i Sorø. Udvidelsesprojektet forventes præsenteret for bestyrelsen i Sorø Fjernvarme i 2021. Efter bestyrelsens behandling kan projektforslagene for de enkelte områder sendes til godkendelse i Sorø Kommune.

REGNSKABSKOMMENTARER

Samlet underskud på 36,5 mio. kr. mod budgetteret 5,5 mio. kr.

AffaldPlus kommer ud af 2020 med et underskud på 36,5 mio. kr. Dette er et markant højere underskud end det budgetterede underskud på ca. 5,6 mio. kr. i moderselskabet. Resultatet skyldes forværrede resultater på selskabets hovedforretningsområder, herunder både energi, genbrugspladser og deponi.

Den økonomiske udvikling på de enkelte områder

Energi

Det økonomisk største område i AffaldPlus – energifdelingen - viser et underskud på 12,4 mio. kr. mod et budgetteret underskud på 0,9 mio. kr.

Energiafdelingens indtægter vedrører dels varmeindtægter for energiproduktion på de to affaldsenergi-anlæg og dels el-indtægter fra anlægget i Næstved samt indtægter fra modtagelse af brændbart affald. Energiindtægterne påvirkes dels af lavere end budgetterede varmeindtægter grundet en varmere vinter-sæson 2019/20, samt lavere end budgetterede indtægter fra elproduktionen grundet markedssituationen i særligt 1. halvår af 2020. Endvidere har der været større omkostninger til planlagte revisioner og ikke-planlagt vedligehold end budgetteret i 2020. Endelig var der i 2020 planlagt indtægter fra statsrefusioner fra tilbageførsel fra mellemlagre, der ikke blev realiseret i 2020.

Varmepriserne er direkte relateret til energifdelingens indtægter og omkostninger i øvrigt, og det skal bemærkes, at stigningerne i varmepriserne kan begrænses trods reducerede varmenheder.

I Slagelse blev den realiserede varmepris på 72,5 kr./GJ mod ca. 67 kr./GJ i 2019. Den budgetterede varmepris i Slagelse var på 66,6 kr./GJ. Varmeprisen i Næstved er realiseret til 91,6 kr./GJ mod ca. 87 kr./GJ i 2019. Den realiserede varmepris er dog noget under den budgetterede varmepris på 94 kr./GJ. Begge varmepriser er under de for året gældende prislofter.

Miljø

Miljøanlæggene (deponi, håndtering af genbrugstræ og forarbejdning af have-parkaffald) viser et underskud på 5,4 mio. kr. mod et budgetteret resultat på ca. 0,4 mio. kr. Det forværrede resultat i forhold til budgetteret kan primært relateres til øgede behand-

lingsomkostninger på områderne håndtering af genbrugstræ og forarbejdning af have-parkaffald, samt større udgifter til vedligeholdelse af maskiner og materiel end budgetteret.

Genbrugspladser

For genbrugspladserne er der realiseret et samlet underskud på 15,9 mio. kr. mod budgetteret 1,2 mio. kr. Resultatet har i 2020 været præget af Covid-19-nedlukning, der har medført øgede omkostninger til driften, samt lavere indtægter fra PlusButikkerne og fra salg af genanvendelige materialer grundet Covid-19-afledte effekter på markedspriserne for disse produkter. I 2020 har der været højere indtægter fra erhvervsindkørsler grundet overgang til opkrævning fra indkørsler fra varebiler registreret til privat kørsel (populært kaldet "papegøjeplade-biler"). Indtægterne fra erhvervsindkørsel har dog samlet været markant lavere end budgetteret i 2020.

Endelig påvirkes driften af genbrugspladserne af forsat stigende tilførte mængder, der i 2020 har været ekstra påvirket af Covid-19-nedlukningen, der belaster økonomien med øgede transport- og affaldshåndteringsomkostninger. Trenden med stigende tilførsler og stigende omkostninger til håndtering medfører en ubalance i økonomien på genbrugsområdet, som skal håndteres i de kommende budgetår.

Genbrugsterminal

Genbrugsterminalen med salg af pap, papir og plast til oparbejdning opgøres sammen med omkostningerne til håndtering af MGP-ordningen for kommunerne. Det realiserede underskud i 2020 på 4,0 mio. kr. kan primært relateres til MGP-ordningen. Takstjusteringer på MGP-ordningerne i 2022 og 2023 vil bidrage til at udligne underskuddet i 2020 på området.

Kommunespecifikke ydelser

Aktiviteterne under "Kommunespecifikke ydelser", der udføres for ejerkommunerne og opkræves særskilt hos kommunerne, udviser i 2020 et overskud på 1,1 mio. kr. Det skyldes dels lavere aktivitet på formidlingen på YderZonen grundet Covid-19-situationen samt en udskydning af en planlagt udvidelse af besøgsaktiviteten i YderZonen.

Fælles administration

De samlede fællesomkostninger til administration er på 27,1 mio. kr. mod budgetteret 30,7 mio. kr. for 2020.

Årsagen er blandt andet lavere end budgetterede omkostninger til løn, lavere bestyrelsesomkostninger, samt lavere omkostninger til it-udviklingsopgaver grundet udskydelse af planlagte aktiviteter.

De finansielle poster på samlet 9,5 mio. kr. er stort set på niveau med sidste år og i øvrigt præget af det fortsatte lave renteniveau.

Selskabets "egenkapital", der benævnes "Hvile-i-sig-selv-kapitalen", påvirkes negativt af det realiserede underskud på 36,5 mio. kr. og af kursreguleringer i indgåede renteswaps, der i 2020 bidrager med en positiv regulering med 12,6 mio. kr. "Hvile-i-sig-selv-kapitalen" er netto forværret med 24,0 mio. kr. i 2020 og er ultimo året på 225,9 mio. kr.

Der er ikke efter regnskabsårets udløb indtruffet begivenheder, som væsentligt ville kunne påvirke selskabets finansielle stilling.

Der er ingen usædvanlige forhold eller væsentlig usikkerhed i forbindelse med indregning og måling, end hvad der er normalt for branchen.

Der afholdes ikke omkostninger til forskning og udvikling.

Forventninger til det kommende år

For det kommende år forventes et underskud på i størrelsesorden 24 mio. kr., svarede til det reviderede budget for 2021.

Samfundsansvar

Som offentligt ejet miljøvirksomhed har AffaldPlus samfundsansvar som en integreret del af sin kerneforretning. AffaldPlus har desuden gennem en længere årrække målrettet arbejdet for at skabe en virksomhed med fokus på systematisk arbejde med miljøledelse og på forbedrede medarbejderforhold, herunder arbejdsmiljø.

Strategi og samfundsansvar

I Strategi 2019-25, som AffaldPlus' bestyrelse besluttede i maj 2019, bliver det slået fast, at AffaldPlus arbejder med den tredobbelte bundlinje, hvor virksomheden skal måle sine aktiviteter på både en traditionel økonomisk bundlinje såvel som på en miljømæssig og en social bundlinje. AffaldPlus skal desuden forholde sig til og understøtte arbejdet med FN's verdensmål.

Der følges op på strategien ved at arbejde med årlige KPI'er, som understøtter de overordnede målsætninger i strategien. KPI'erne forholder sig også til den tredobbelte bundlinje og FN's verdensmål. KPI'erne fastsættes af og afrapporteres til bestyrelsen.

Antikorruption og bestikkelse

Bestyrelsen har på sit møde i april 2020 godkendt politik for antikorruption og bestikkelse.

Miljøledelse

Gennem miljøledelsessystemet arbejdes der for, at samtlige lokaliteter bliver certificeret i henhold til ISO 14001.

Det betyder, at vi:

- Undlader at bruge pesticider ved vedligehold af grønne arealer ved alle anlæg og pladser.
- Sikrer den mest miljøvenlige og effektive affaldshåndtering.
- Målrettet reducerer CO₂-emissionerne og udfaser fossile brændsler.
- Opstiller mål for at minimere de miljømæssige påvirkninger af vores drift.
- Vurderer miljøpåvirkninger, når vi projekterer nye anlægsarbejder.
- Gennemfører miljøvurdering på væsentlige leverandører under udbud.
- Følger den teknologiske udvikling indenfor nyttiggørelse og bortskaffelse af affald.

- Motiverer og uddanner medarbejdere for at sikre forsvarlige miljø- og driftsforhold.

Derudover er der udarbejdet interessentanalyse for virksomheden og risikovurderinger for anlæg. Begge dele opdateres årligt.

Arbejdsmiljø

Det er en overordnet målsætning at sikre et sundt og sikkert arbejdsmiljø gennem tæt samarbejde mellem ledelse og medarbejdere.

I AffaldPlus er ledelsen bevidst om det sociale ansvar, vi som ledelse har overfor vores ansatte. Ledelsen ønsker, at AffaldPlus skal være en attraktiv arbejdsplads, hvor medarbejderne trives.

For at kunne imødekomme krav og forventninger til virksomheden ønsker AffaldPlus at tiltrække, fastholde og udvikle kompetente medarbejdere, hvilket sker ved at skabe gode arbejdsbetingelser, der kan sikre de ansattes behov for trivsel og udvikling.

Der er ansvar forbundet med at være ansat hos AffaldPlus. Hver enkelt medarbejder – både med og uden ledelsesansvar – har ansvar for at tage del i virksomhedens udvikling.

AffaldPlus ønsker et arbejdsklima, der er fri for chikane, herunder voksenmobning og sexchikane. Der kan ikke opstilles brugbare objektive kriterier for, hvornår der er tale om mobning eller chikane, men det er den enkeltes ansvar at sige fra overfor adfærd, som findes krænkende. Og vi har et fællesansvar for, at det ikke finder sted.

AffaldPlus ønsker, at medarbejdere har mulighed for at forene arbejdsliv og familieliv. Dette gøres blandt andet ved at tage relevante hensyn til medarbejdere under personlige kriser, herunder tilbyde mulighed for orlov.

Desuden tilbydes mulighed for nedsat arbejdstid samt flextidsordninger, hvor det er foreneligt med det daglige arbejde.

I 2020 har vi haft fokus på:

- Opmærksomhed på støv (filtre, hygiejne, biologisk APV, målinger etc.)
- Arbejdsmiljørepræsentantens ansvar og opgaver
- Kemisk APV
- Tunge løft
- Trivselsundersøgelse

Risici

Driftsrisici

Det vurderes ikke, at der i selskabet findes højere driftsrisici, end hvad der er generelt for branchen.

Selskabets største driftsrisiko findes på Næstved og Slagelse Affaldsenergi. Nedetid på disse anlæg ved havari eller driftsstop kan forårsage væsentlige økonomiske tab gennem manglende el- og varmeindtægter, bortskaffelsesomkostninger til andre forbrændingsanlæg samt omkostninger til reparation. Gennem systematisk opfølgning ved vedligeholdelse af produktionsanlæggene søges risikoen for havari og driftsstop løbende minimeret.

Alle anlægsaktiver, som ejendomme, produktionsudstyr, maskiner og øvrige løsøre, er forsikret. Derudover er der tegnet forsikring mod tab af el-salg ved eventuelt havari.

Markedsrisici

AffaldPlus har i dag, gennem interessentkommunernes regulativer, "eksklusivaftale" på modtagelse og behandling af brændbart affald og affald til vores miljøanlæg. Aktiviteter der står for ca. 28 % af den samlede omsætning.

Varme afsættes fra energianlægget i Næstved til Næstved Fjernvarme, hvor AffaldPlus har forsyningspligt og Næstved Varmeværk aftagepligt. Denne aftale udløber den 31. december 2026. Fra Slagelse Affaldsenergi afsættes varme til SK Forsyning, der ligeledes har aftagepligt. Denne aftale udløber den 31. december 2021.

Det samlede varmesalg udgjorde i 2020 ca. 26 % af omsætningen.

Salg af el foregår på markedsvilkår på det fælles nordiske energimarked. Indtægterne fra elsalg udgjorde i 2020 ca. 3 % af omsætningen.

Fra regeringens side er det lovgivningsmæssigt besluttet, at den samlede forbrændingskapacitet for affaldsenergianlæg i Danmark skal reduceres med 30 %. Det er tilkendegivet, at dette skal ske efter en liberaliseringsmodel, der tilgodeser de mest økonomisk- og miljøeffektive anlæg.

Den kommende tilpasning af kapaciteten af affaldsenergianlæg medfører generelt højere markedsrisici for selskabets affaldsenergianlæg.

Rente- og valutarisici

Pr. 31. december 2020 har AffaldPlus optaget lån med en samlet restgæld på ca. 186 mio. kr.

Selskabet har indgået swap-aftaler på de udestående lån. De indgåede aftaler vurderes løbende med henblik på optimering af vilkårene og er med udgangen af året 100 % i DKK. Swap-aftalerne er indgået med seneste udløb i 2029.

Med hensyn til fordelingen af renterisikoen på de enkelte låneaftaler henvises til note 13.

Forureningsrisici

I branchen generelt er der en forureningsrisiko ved behandling af affald. Denne risiko søges afdækket af en række forebyggende tiltag ved etableringen af anlæg og kontrolmålinger under drift, kombineret med et certificeret miljøledelsessystem efter ISO 14001 for visse anlæg. Ud over denne egenkontrol fører eksperterne myndigheder tilsyn med AffaldPlus' aktiviteter gennem miljøgodkendelser og tilsyn på pladserne.

Det vurderes ikke, at AffaldPlus har en højere forureningsrisiko, end der er generelt for branchen.

Pensions- og kreditrisici

Selskabet har ingen væsentlige pensions- og kreditrisici.

Pensionsforpligtelse til pensionerede tjenestemænd er hensat til forpligtelse.

Regnskabspraksis

GENERELT

Regnskabsgrundlag

Årsrapporten er udarbejdet i overensstemmelse med årsregnskabslovens bestemmelser for store virksomheder i regnskabsklasse C. Årsrapporten er opgivet i DKK 1.000.

Anvendt regnskabspraksis i årsrapporten er uændret fra sidste år.

Koncernregnskab

Koncernregnskabet omfatter modervirksomheden og dens dattervirksomheder, hvori modervirksomheden direkte eller indirekte besidder mere end 50 % af stemmerettighederne, eller gennem aftaler har en bestemmende indflydelse. Virksomheder, hvori koncernen besidder kapitalandele mellem 20 % og 50 % af stemmerettighederne og udøver betydelig, men ikke bestemmende indflydelse, betragtes som associerede virksomheder. De regnskaber, der anvendes til brug for konsolidering, aflægges i overensstemmelse med koncernens regnskabspraksis.

Koncernregnskabet er udarbejdet som et sammendrag af regnskaber for modervirksomheden og dattervirksomhederne ved sammenlægning af regnskabsposter af ensartet karakter. Ved konsolidering er der foretaget eliminering af koncerninterne indtægter og omkostninger, besiddelser af kapitalandele, interne mellemværender og udbytter samt gevinster og tab ved transaktioner mellem de konsoliderede virksomheder i det omfang, de underliggende aktiver og forpligtelser ikke er realiserede.

Indregning og måling

Indtægter indregnes i resultatopgørelsen, i takt med at de indtjenes. Herunder indregnes værdireguleringer af finansielle aktiver og forpligtelser, der måles til dagsværdi eller amortiseret kostpris. Endvidere indregnes i resultatopgørelsen alle omkostninger, der er afholdt for at opnå årets indtjening. Herunder afskrivninger, nedskrivninger og hensatte forpligtelser samt tilbageførsler som følge af ændrede regnskabsmæssige skøn af beløb, der tidligere har været indregnet i resultatopgørelsen.

Aktiver indregnes i balancen, når det er sandsynligt, at fremtidige økonomiske fordele vil tilflyde selskabet, og aktivets værdi kan måles pålideligt.

Forpligtelser indregnes i balancen, når det er sandsynligt, at fremtidige økonomiske fordele vil fragå selskabet, og forpligtelsen kan måles pålideligt.

Ved første indregning måles aktiver og forpligtelser til kostpris. Efterfølgende måles aktiver og forpligtelser som beskrevet for hver enkelt post nedenfor.

Ved indregning og måling tages hensyn til forudsigelige tab og risici, der fremkommer, inden årsrapporten aflægges, og som be- eller afkræfter forhold, der eksisterer på balancedagen.

Omregning af fremmed valuta

Fremmed valuta er omregnet til DKK efter nationalbankens kursliste den sidste bankdag i året.

Afledte finansielle instrumenter

De i regnskabet anvendte finansielle instrumenter opfylder betingelserne for sikring af forventede fremtidige transaktioner, hvorfor kursregulering både første gang og løbende indregnes i egenkapitalen.

Segmentoplysninger

Oplysningerne er opdelt i de forretningssegmenter, der på sigt skal "hvile-i-sig-selv" jf. miljøbeskyttelsesloven.

Oplysningerne er ikke opdelt på geografiske områder, da hele omsætningen er genereret på det danske marked. Posterne i resultatopgørelsen fordeles på de enkelte segmenter ud fra de indtægter og omkostninger, der direkte kan henføres til segmentet. Poster, der ikke direkte kan henføres til den enkelte aktivitet, er fordelt ud fra fordelingsnøgler fastlagt ud fra segmentets træk på nøgleressourcerne.

Incitamentsprogrammer

Selskabet opererer ikke med incitamentsprogrammer for selskabets ledelse.

RESULTATOPGØRELSE

Resultatopgørelsen er opstillet med udgangspunkt i årsregnskabslovens bilag 2 skema 6 "funktionsopdelt", men tilpasset virksomhedens særlige forhold.

Nettoomsætning

Nettoomsætning fra affaldsgebyrer indregnes, når affaldet er modtaget til behandling, da affaldet som hovedregel behandles umiddelbart efter modtagelsen. Brændbart affald, der er modtaget til mellem-lager, indregnes i resultatopgørelsen i takt med, at behandlingen finder sted, og de dertil hørende omkostninger afholdes.

Nettoomsætning ved salg af energi og genanvendelige materialer indregnes, når levering har fundet sted – uanset betalingstidspunkt.

Produktionsomkostninger

Produktionsomkostninger omfatter de omkostninger, der er medgået til at opnå årets omsætning. I kostprisen indgår varekøb, køb af eksterne tjenesteydelser, skatter og afgifter, vedligeholdelses- og afskrivningsomkostninger, løn til produktionsmedarbejdere og den stedlige driftsledelse.

Fællesomkostninger

Fællesomkostninger omfatter omkostninger til ledelsen, det øvrige miljø- og administrationspersonale samt øvrige kommunaladministrative opgaver og fælles PR-aktiviteter for ejerkredsen mv.

Indtægter af kapitalandele i tilknyttede virksomhed og associerede virksomheder

I resultatopgørelsen indregnes resultat af tilknyttet virksomhed og den forholdsmæssige andel af de enkelte associerede virksomheders resultat efter skat efter eliminering af forholdsmæssig andel af intern avance eller tab.

Finansielle indtægter og omkostninger

Finansielle indtægter og omkostninger omfatter renter på indestående likvide midler og optagne lån, herunder realiserede og urealiserede kursreguleringer på værdipapirer.

Selskabsskat og udbytte

Da selskabet er et offentligt selskab drevet efter den kommunale styrelseslov § 60, betales der ikke selskabsskat eller udbytte til ejerne. Dog er virksom-

heden skattepligtig af den andel af el-salget, der produceres på naturgas. Bliver der tale om skattebetaling, påhviler denne skat ejerne – altså interessentkommunerne og vil derfor ikke fremgå af årsrapporten.

BALANCE

Materielle anlægsaktiver

Materielle anlægsaktiver måles til kostpris med fradrag af akkumulerede af- og nedskrivninger. Kostprisen omfatter anskaffelsesprisen direkte tilknyttet anskaffelsen, indtil det tidspunkt, hvor aktivet er klar til ibrugtagning.

Renteudgifter tilknyttet finansieringen af materielle anlægsaktiver indregnes løbende i resultatopgørelsen.

Afskrivningsgrundlaget, der opgøres som kostpris, reduceres med eventuel restværdi og fordeles lineært over aktivernes forventede levetid. De anvendte afskrivningsprofiler fremgår af særskilt note herom. Afskrivningen foretages månedsvis fra ibrugtagningstidspunktet.

Jf. årsregnskabslovens bestemmelser skal selskabet foretage nedskrivningstest. Det vil sige, at det skal afgøres, hvorvidt genindvindingsværdien (højeste værdi af kapitalværdien og salgsværdien) er lavere end den regnskabsmæssige værdi. AffaldPlus har en lang række anlægsaktiver, der kun kan anvendes til selskabets meget specielle segmenter, hvorfor en eventuel salgsværdi ikke kan opgøres pålideligt og derved ikke opfylder det overordnede princip om kvalitetskrav til årsrapporten.

AffaldPlus er som oplyst et "hvile-i-sig-selv-selskab". Det bevirker, at prisen på affald, som opkræves over tid skal svare til de omkostninger, der er forbundet med behandlingen af affaldet. Dette betyder, at kostprisen for et anlægsaktiv pr. definition vil svare til kapitalværdien. Forstået på den måde, at hvis det viser sig, at kapitalværdien er højere end den bogførte nedskrevne kostpris, skal indtægten, som indgår i beregningen af kapitalværdien, nedsættes, indtil kapitalværdien er lig den bogførte nedskrevne kostpris og omvendt, hvis kapitalværdien er lavere end kostprisen.

Anskaffelser til produktionsudstyr med en enhedspris over 200 t.kr. aktiveres i anskaffelsesåret, medens anskaffelser til administrationsområdet aktiveres i anskaffelsesåret, såfremt enhedsprisen er over 25 t.kr.

CO₂-kvoter indregnes til kostpris. Tildelte kvoter indregnes til 0.

Kapitalandele i associerede virksomheder

Kapitalandele i dattervirksomheder og associerede virksomheder indregnes i balancen til den forholdsmæssige andel af virksomhedens regnskabsmæssige indre værdi.

Denne opgøres efter moderselskabets regnskabspraksis med fradrag eller tillæg til urealiserede koncernterne avancer og tab samt med tillæg eller fradrag af resterende værdi af positiv eller negativ goodwill opgjort efter overtagelsesmetoden.

Netto opskrivning af kapitalandele i dattervirksomheder og associerede virksomheder overføres under egenkapitalen til reserve for nettoopskrivning efter den indre værdis metode, i det omfang den regnskabsmæssige værdi overstiger anskaffelsværdien med fradrag af afskrivninger på koncerngoodwill og udloddet udbytte.

Andre værdipapirer

Værdipapirer, der er indregnet under anlægsaktiver, omfatter børsnoterede obligationer, der måles til dagsværdi på balancedagen. Børsnoterede værdipapirer måles til børskurs. Kapitalandele, som ikke er børsnoterede, måles til anskaffelsespris.

Varebeholdninger

Varebeholdninger består af reservedele til produktionsanlæggene. Varebeholdninger måles til kostpris eller nettorealiseringsværdi, hvis denne er lavere. I beholdningen er medtaget værdier på komponenter, hvor enhedsværdien, opgjort som nyværdi, er over 500 t.kr. Øvrige anskaffelser er udgiftsført i anskaffelsesåret.

Tilgodehavender

Tilgodehavender måles til amortiseret kostpris, hvilket i al væsentlighed svarer til pålydende værdi. Der nedskrives til imødegåelse af forventede tab.

"Hvile-i-sig-selv-kapitalen"

Selskabets virksomhed er underlagt el- og varmeformidlingsloven samt miljøbeskyttelsesloven.

Værdien er udelukkende at henføre til affaldsområdet under miljøbeskyttelsesloven. Ifølge loven skal selska-

bets økonomi hvile i sig selv. Således at eventuel kapitaldannelse (fx overskud gennem effektiviseringer) ikke kan udloddes til interessenterne, men forbliver i sektoren. Som følge af restriktionerne i miljøbeskyttelsesloven kan interessenterne således ikke frit råde over den regnskabsmæssige opgjorte egenkapital.

Årets takstmæssige over-/underdækning vedrørende varme- og el-produktion placeres i balancen og indgår ikke i posten "hvile-i-sig-selv-kapitalen".

Hensatte forpligtelser

Reserveret til reetablering vedrører reetablerings- og efterbehandlingsomkostninger ved lukning af affaldsdeponierne.

Tjenestemandspension vedrører pensionsforpligtelse til pensionerede tjenestemænd.

Gældsforpligtelser

Gæld til realkreditinstitutter er optaget som kontantlån. Markedsværdi af de tilknyttede finansielle rente- og valutaswap opføres særskilt.

Periodeafgrænsningsposter – passiver

Periodeafgrænsningsposter opført som forpligtelser vedrører indtægter i det efterfølgende regnskabsår.

Pengestrømsopgørelse

Pengestrømsopgørelsen viser selskabets pengestrømme fordelt på drifts-, investerings- og finansieringsaktiviteter, årets forskydning i likvider, evt. reguleringer via egenkapitalen og likvider ved årets begyndelse og slutning.

Pengestrømme fra driftsaktivitet

Pengestrømme fra driftsaktivitet opgøres som årets resultat reguleret for ikke-kontante driftsposter samt ændring i driftskapital.

Pengestrømme fra investeringsaktivitet

Pengestrømme fra investeringsaktivitet omfatter betaling i forbindelse med køb og salg af virksomheder og aktiviteter samt køb og salg af anlægsaktiver.

Pengestrømme fra finansieringsaktivitet

Pengestrømme fra finansieringsaktivitet omfatter ændringer i størrelse eller sammensætning af selskabskapital og omkostninger forbundet hermed. Herudover omfatter pengestrømmene optagelse af

lån, afdrag på rentebærende gæld og tilbagebetaling af indskud til interessenter.

Likvider

Likvider omfatter likvide beholdninger.

	2016	2017	2018	2019	2020
RESULTATOPGØRELSE					
Nettoomsætning	435.132	436.358	464.298	467.272	472.855
Produktionsudgifter	361.805	374.240	404.619	429.414	466.784
Bruttoresultat	73.327	62.118	59.765	37.858	6.071
Fællesomkostninger	29.736	32.114	33.071	32.593	31.878
Driftsresultat	43.591	30.004	26.694	5.265	-25.807
Indtægter fra tilknyttede og associerede virksomheder	97	418	-123	614	600
Finansielle indtægter	3.548	1.318	1.037	866	897
Finansielle udgifter	-10.710	-11.053	-11.930	-11.315	-12.201
Skat af årets resultat	0	0	0	4	4
Årets resultat	36.526	20.686	15.674	-4.575	-36.516
BALANCE					
Aktiver	654.260	653.150	670.542	636.506	739.874
Likvid beholdning	102.555	110.414	25.266	12.620	54.589
"Hvile-i-sig-selv-kapital"	191.604	222.135	246.417	249.810	225.878
Rentebærende gæld	344.398	303.748	291.988	258.960	365.822
Investering i materielle anlægsaktiver	13.349	40.016	86.455	29.434	113.846
NØGLETAL					
Bruttoavance	16,85%	14,23%	12,87%	8,10%	1,28%
Overskudsgrad	10,02%	6,88%	5,75%	1,13%	-5,46%
Afkastningsgrad	6,60%	4,59%	4,03%	0,81%	-3,75%
Soliditetsgrad	29,29%	34,00%	36,75%	39,22%	30,53%
Forrentning af "hvile-i-sig-selv-kapital"	21,50%	10,00%	6,69%	-1,84%	-16,16%
DEFINITIONER					
Bruttoavance	Bruttoresultat x 100 / nettoomsætning				
Overskudsgrad	Driftsresultat x 100 / nettoomsætning				
Afkastningsgrad	Driftsresultat x 100 / gennemsnit af aktiverne				
Soliditetsgrad	"egenkapital" x 100 / aktiver				
Forrentning af "hvile-i-sig-selv-kapital"	Årets resultat x 100 / gennemsnit "hvile-i-sig-selv-kapital"				

"Hvile-i-sig-selv-kapital" svarer til over-/underdækning indenfor de enkelte segmenter

RESULTATOPGØRELSE

Note	Koncern		Moderselskab		
	2019	2020	2019	2020	
1	NETTOOMSÆTNING				
	Affaldsgebyrer	120.202	128.201	120.202	128.201
	Refusion statsafgifter	290	-1.822	290	-1.822
	Energisalg	153.910	147.760	119.300	116.030
	Salg af genanvendelige materialer	12.770	11.616	12.770	11.616
	Genbrugspladser	167.714	175.654	167.714	175.654
	Diverse indtægter	12.386	11.536	12.386	11.290
	I alt	467.272	472.855	432.661	440.969
1	PRODUKTIONSOMKOSTNINGER				
2	Personale	92.702	91.737	89.507	88.812
	Maskiner og materiel	46.394	49.745	44.001	48.375
	Affaldsbehandlingsomkostninger	111.039	124.516	111.039	124.516
	Øvrige produktionsomkostninger	120.509	137.162	96.167	115.345
	Bygninger, veje, arealer og pladser	11.507	12.094	11.501	12.034
	Afskrivninger og værdireguleringer	47.263	51.529	45.075	49.221
	I alt	429.414	466.784	397.291	438.304
	Bruttoresultat	37.858	6.071	35.370	2.665
1	FÆLLESOMKOSTNINGER				
	Bygninger, veje, arealer og pladser	776	1.197	776	1.197
3	Bestyrelse	788	480	691	306
	Konsulentbistand	2.298	2.270	2.218	2.176
4	Administrationsomkostninger	28.002	27.033	26.291	25.146
	Afskrivninger og værdireguleringer	729	897	729	897
	I alt	32.593	31.878	30.705	29.723
	Driftsresultat	5.265	-25.807	4.665	-27.058
7	Indtægt af kapitalandele i tilknyttede virksomheder	0	0	14	14
8	Indtægt af kapitalandele i associerede virksomheder	614	600	614	600
	Indtægt af andre kapitalandele og værdipapirer	866	897	866	897
	Andre finansielle indtægter	0	0	0	0
	Øvrige finansielle omkostninger	-11.315	-12.201	-10.735	-10.968
	Årets resultat før skatter	-4.571	-36.512	-4.575	-36.516
	Skat af årets resultat	4	4	0	0
5	Årets resultat	-4.575	-36.516	-4.575	-36.516

Note	Koncern		Moderselskab		
	2019	2020	2019	2020	
	ANLÆGSAKTIVER	535.684	592.281	497.763	463.239
6	Materielle anlægsaktiver	459.245	520.330	420.745	390.708
	Grunde og bygninger	159.240	169.758	145.845	139.055
	Produktionsanlæg og maskiner	259.544	315.299	234.610	216.501
	Andre anlæg, driftsmateriel og inventar	40.461	35.273	40.290	35.152
	Finansielle anlægsaktiver	76.439	71.951	77.018	72.531
7	Kapitalandele i tilknyttede virksomheder	0	13	579	592
8	Kapitalandele i associerede virksomheder	4.326	3.926	4.326	3.926
9	Kapitalandele i øvrige virksomheder	25	25	25	25
	Deposita	32	0	32	0
10	Værdipapirer	72.056	67.987	72.056	67.987
	OMSÆTNINGSAKTIVER	100.822	143.744	91.941	79.698
	Varebeholdninger	419	419	419	419
	Råvarer og hjælpematerialer	419	419	419	419
	Tilgodehavender	87.783	82.644	83.092	77.989
	Tilgodehavender fra salg og tjenesteydelser	83.227	82.644	79.495	77.300
	Andre tilgodehavender	4.442	9.940	2.540	111
	Tilgodehavende hos tilknyttede virksomheder	0	0	943	578
	Tilgodehavende hos associerede virksomheder	114	0	114	0
11	Likvide midler	12.620	54.589	8.430	1.290
	Aktiver i alt	636.506	739.874	589.704	542.937
12	"Hvile-i-sig-selv-kapital"	249.810	225.878	249.810	225.878
	Primo	246.417	249.810	246.417	249.810
	Reguleringer	7.968	12.584	7.968	12.584
	Overført overskud	-4.575	-36.516	-4.575	-36.516
14	Hensatte forpligtelser	48.707	46.142	48.707	46.142
	Reserveret til reetablering	21.030	21.683	21.030	21.683
	Tjenestemandspensioner	1.836	1.809	1.836	1.809
	Reserveret til reetablering af nedlukkede celler	25.841	22.650	25.841	22.650
	Langfristede gældsforpligtelser	199.999	299.534	170.278	139.440
13	Gæld til realkreditinstitutioner	199.999	299.534	170.278	139.440
	Kortfristede gældsforpligtelser	137.990	168.321	120.909	131.477
13	Gæld til realkreditinstitutioner	34.534	39.225	30.831	37.533
	Gæld til pengeinstitutter		18.063		18.063
13	Markedsværdi af finansielle instrumenter	24.427	11.843	24.427	11.843
	Leverandører af varer og tjenesteydelser	39.922	51.603	31.646	38.253
	Gæld til tilknyttede virksomheder	0	25	25	50
	Gæld til associerede virksomheder	488	0	488	0
	Selskabsskat	4	4	0	0
	Anden gæld	37.773	46.504	32.650	34.678
15	Periodeafgrænsningsposter	842	1.057	842	1.057
	Passiver i alt	636.506	739.874	589.704	542.937
16	Garanti- og eventualforpligtelser/eventualrettigheder				
17	Regnskab for varmeproduktion				
18	CO ₂ -kvoter				
19	Nærtstående parter				
20	Tvister og retssager				

	2019	2020
DRIFTSAKTIVITET		
Driftsresultat	4.665	-27.058
Finansielle poster	-9.240	-11.002
Afskrivninger	46.104	49.993
Salg af anlægsaktiver	0	492
Ændring af varebeholdninger	0	0
Ændringer tilgodehavender	5.313	5.103
Ændringer leverandører	-	-3.393
Ændringer kortfristet gæld	-5.390	7.259
Afholdte efterbehandlingsomkostninger	-2.240	-3.849
Hensættelse, reetablering	1.193	1.311
Hensættelse, tjenestemandspensioner	24	-27
I alt	40.429	18.829
ANLÆGSINVESTERINGER		
Administration/fælles udgifter	-342	-3.209
Miljøanlæg	10	-2.035
Bioaffald	-15	-167
Næstved Biobrændsel	-	-1.576
Næstved Affaldsenergi	-4.304	-11.093
Slagelse Affaldsenergi	-1.479	-1.910
Genbrugsterminal	-978	-
Genbrugspladser	-13.842	-426
Anlægsinvesteringer i alt	-20.950	-20.415
FINANSIERINGSAKTIVITET		
Ændring af finansielle anlægsaktiver	-471	6.000
Låneoptagelse	0	18.063
Afdrag på lån	-30.822	-29.615
I alt	-31.293	-5.552
Ændringer i likvider	-11.814	-7.139
Likvider primo	20.244	8.430
Likvider ultimo	8.430	1.290

	Energi		Miljøanlæg		Genbrugspladser	
	2019	2020	2019	2020	2019	2020
Nettoomsætning	216.735	217.166	25.475	27.761	167.838	175.779
Produktionsomkostninger	188.291	213.982	28.414	30.908	167.048	179.566
Bruttoresultat	28.444	3.184	-2.939	-3.147	790	-3.787
Fællesomkostninger	11.210	10.655	1.318	1.362	8.681	8.625
Driftsresultat	17.234	-7.471	-4.257	-4.509	-7.891	-12.412
Finansielle poster	-4.987	-4.904	-848	-869	-3.197	-3.247
Årets resultat	12.246	-12.375	-5.104	-5.378	-11.090	-15.869

	Kommunespec. ydelser		Genbrugsterminal		I alt	
	2019	2020	2019	2020	2019	2020
Nettoomsætning	7.308	7.283	12.760	11.616	432.661	440.969
Produktionsomkostninger	5.979	5.707	13.549	15.057	397.291	438.304
Bruttoresultat	1.329	1.575	-789	-3.441	35.370	2.665
Fællesomkostninger	242	228	660	570	30.705	29.723
Driftsresultat	1.087	1.347	-1.449	-4.011	4.665	-27.058
Finansielle poster	-197	206	-10	21	-9.240	-9.457
Årets resultat	887	1.141	-1.459	-4.033	-4.575	-36.516

Genbrugspladser omfatter storskraldsordninger og genbrugsterminal omfatter MGP-indsamling.

SEGMENTOPLYSNINGER, fortsat

	Anlægsaktiver Ultimo 2020	"Hvile-i-sig- selv-kapital"
Energi	194.045	120.357
Miljøanlæg	35.993	88.231
Genbrugsterminal*	823	4.486
Kubeordninger	0	-33
Farligt affald	0	911
Genbrugspladser*	137.609	4.750
Kommunespecifikke ydelser	8.390	7.176
Fællesadministration	13.847	0
I alt	390.708	225.878

*MGP og Storskrald indgår under henholdsvis genbrugsterminal og genbrugspladser.

SEGMENTOPLYSNINGER, fortsat

	"Hvile-i-sig- selv-kapital"
Faxe	26.760
Næstved	60.714
Ringsted	25.493
Slagelse	57.831
Sorø	21.915
Vordingborg	33.164
I alt	225.878

NOTER

NOTE 1 – SEGMENTOPLYSNINGER, koncern

	Energi		Genbrugspladser	
	2019	2020	2019	2020
Nettoomsætning	216.735	217.166	167.838	175.779
Produktionsomkostninger	188.291	213.982	167.048	179.566
Bruttoresultat	28.444	3.184	790	-3.787
Fællesomkostninger	11.210	10.655	8.681	8.625
Driftsresultat	17.234	-7.471	-7.891	-12.412
Finansielle poster	-4.987	-4.904	-3.197	-3.247
Årets resultat før skatter	12.246	-12.375	-11.090	-15.869
Skat af årets resultat				
Årets resultat	12.246	-12.375	-11.090	-15.869

	Øvrige		I alt	
	2019	2020	2019	2020
Nettoomsætning	82.699	79.910	467.272	472.855
Produktionsomkostninger	74.075	73.235	429.414	466.784
Bruttoresultat	8.624	6.675	37.858	6.071
Fællesomkostninger	12.702	12.597	32.593	31.878
Driftsresultat	-4.078	-5.922	5.265	-25.807
Finansielle poster	18.019	18.855	9.835	10.704
Årets resultat før skatter	-5.727	-8.265	-4.571	-36.512
Skat af årets resultat	4	4	4	4
Årets resultat	-5.731	-8.269	-4.575	-36.516

NOTER

NOTE 2 – PERSONALE

	Koncern		Moderselskab	
	2019	2020	2019	2020
Lønninger inklusive feriepenge	75.623	76.131	72.430	73.206
Pensioner	10.480	10.606	10.480	10.606
Andre omkostninger til social sikring	1.937	1.679	1.937	1.679
Efteruddannelse, nettorefusioner	1.402	-1	1.402	-1
Beklædning og sikkerhedsudstyr mv.	1.039	1.007	1.039	1.007
Øvrige omkostninger	2.221	2.315	2.219	2.315
I alt	92.702	92.432	89.507	88.812

	Koncern, årsværk		Moderselskab, årsværk	
	2019	2020	2019	2020
Administration	31	32	31	32
Miljøanlæg	12	11	12	11
Genbrugspladser	117	116	117	116
Energi	53	53	53	50
Genanvendelige materialer	5	5	5	5
Sektion for farligt affald	6	6	6	6
I alt	224	223	224	220

NOTER

NOTE 3 – BESTYRELSE

	Koncern		Moderselskab	
	2019	2020	2019	2020
Lønninger	205	363	120	190
Øvrige omkostninger	583	-42	571	-41
I alt	788	321	691	149

	Koncern		Moderselskab	
	2019	2020	2019	2020
Lønninger, feriepenge, pensioner og sociale omkostninger	17.969	18.534	16.820	17.260
Lønning direktør	1.668	1.585	1.668	1.585
Tjenestemandspension inkl. regulering af hensættelse	184	137	184	137
Efteruddannelse	359	130	359	130
Forsikring mv.	53	71	53	71
I alt	20.233	20.457	19.084	19.182
Øvrige administrations- og PR-omkostninger	7.769	6.839	7.207	5.964
I alt	28.002	27.296	26.291	25.146

REVISIONSHONORAR

	Koncern		Moderselskab	
	2019	2020	2019	2020
Lovpligtig revision	325	336	245	254
Erklæringer med sikkerhed	52	53	52	53
Skattemæssig rådgivning	0	0	0	0
Anden assistance	22	22	22	15
I alt	399	411	319	322

	2019	2020
Overført til næste år	-4.575	-36.516
I alt	-4.575	-36.516

Moderselskab	Grunde og bygninger	Tekniske anlæg og maskiner	Andre anlæg	I alt
Anskaffelser pr. 1. januar	325.961	1.018.356	310.809	1.655.127
Årets tilgang	2.240	18.175	0	20.415
Årets afgang	0	-2.610	0	-2.610
Anskaffelser pr. 31. december	328.202	1.033.921	310.809	1.672.932
Afskrivninger pr. 1. januar	180.116	783.747	270.519	1.234.382
Årets af- og nedskrivninger	9.031	36.115	5.139	50.285
Afskrevet på afgang	0	-2.442	0	-2.442
Afskrivninger pr. 31. december	189.146	817.420	275.658	1.282.224
Saldo pr. 31. december	139.055	216.501	35.152	390.708

Senest offentliggjorte ejendomsværdier: 186.590 t.kr.

Koncern	Grunde og bygninger	Tekniske anlæg og maskiner	Andre anlæg	I alt
Anskaffelser pr. 1. januar	340.349	1.045.793	311.059	1.697.465
Årets tilgang	20.045	93.801	0	113.846
Årets afgang	0	-2.610	0	-2.610
Anskaffelser pr. 31. december	360.394	1.136.984	311.059	1.808.437
Afskrivninger pr. 1. januar	181.109	786.250	270.598	1.237.957
Årets af- og nedskrivninger	9.527	37.877	5.189	52.593
Afskrevet på afgang	0	-2.442	0	-2.442
Afskrivninger pr. 31. december	190.635	821.685	275.786	1.288.107
Saldo pr. 31. december	169.758	315.299	35.273	520.330

Senest offentliggjorte ejendomsværdier: 198.353 t.kr.

I regnskabet er anvendt følgende afskrivningsprofiler:

	År
Domicilbygninger	50
Øvrige bygninger	10-30
Grunde (med undtagelse af miljøanlæg)	Afskrives ikke
Ovnlinjer	12 – 20
Miljøanlæg (udenomsarealer, adgangsveje, volde, hegn mv.)	12 – 30
Enkeltceller på deponier	5 – 15
Andre tekniske anlæg, fastmonteret	10 – 15
EDB-udstyr og software	2 – 5
Rullende materiel	5 – 10
Øvrigt driftsmateriel og inventar	5 – 10

Beløbsgrænser for aktivering andrager for produktionsudstyr 200 t.kr. og for administrative enheder 25 t.kr.

NOTER NOTE 7 – KAPITALANDELE I TILKNYTTETDE VIRKSOMHEDER

	2019	2020
Anskaffelsessum		
Saldo pr. 1. januar	550	550
Årets tilgang	0	0
Årets afgang	0	0
Anskaffelsessum pr. 31. december	550	550
Op- og nedskrivninger		
Saldo pr. 1. januar	15	29
Årets resultat	14	13
Årets modtagne udbytte	0	0
Årets tilbageførte opskrivninger	0	0
Op- og nedskrivninger pr. 31. december	29	42
Bogført værdi pr. 31. december	579	592

Specifikation af kapitalandel i tilknyttede virksomheder:

	Hjemsted	Ejerandel	Egenkapital	Årets resultat
AffaldPlus Service ApS	Næstved		92	14
I/S AffaldPlus' andel af egenkapital og resultat		100%	92	14
Sorø Fjernvarme A/S	Næstved		500	0
I/S AffaldPlus' andel af egenkapital og resultat		100%	500	0

	2019	2020
Anskaffelsessum		
Saldo pr. 1. januar	-64	-64
Årets tilgang	0	0
Årets afgang	0	0
Anskaffelsessum pr. 31. december	-64	-64
Op- og nedskrivninger		
Saldo pr. 1. januar	3.776	4.390
Årets resultat	614	600
Årets modtagne udbytte	0	-1000
Årets tilbageførte opskrivninger	0	0
Op- og nedskrivninger pr. 31. december	4.390	3.990
Bogført værdi pr. 31. december	4.326	3.926

Specifikation af kapitalandel i associerede virksomheder:

	Hjemsted	Ejerandel	Egenkapital	Årets resultat
AFATEK A/S	Næstved		12.700	110
I/S AffaldPlus' andel af egenkapital og resultat		20%	2.554	22
I/S ALFA Specialaffald	Nykøbing F.		4.120	1.734
I/S AffaldPlus' andel af egenkapital og resultat		33%	1.372	578

	Koncern/moderselskab	
	2019	2020
Anskaffelsessum		
Saldo pr. 1. januar	25	25
Årets tilgang	0	0
Årets afgang	0	0
Anskaffelsessum pr. 31. december	25	25
Op- og nedskrivninger		
Saldo pr. 1. januar	0	0
Årets resultat	0	0
Årets modtagne udbytte	0	0
Årets tilbageførte opskrivninger	0	0
Op- og nedskrivninger pr. 31. december	0	0
Bogført værdi pr. 31. december	25	25

	Koncern/moderselskab	
	2019	2020
Anskaffelsessum		
Saldo pr. 1. januar	72.733	72.733
Årets tilgang	0	0
Årets afgang	0	-4.966
Anskaffelsessum pr. 31. december	72.733	67.767
Op- og nedskrivninger		
Saldo pr. 1. januar	-521	-677
Årets opskrivninger	0	897
Årets nedskrivninger	-156	
Op- og nedskrivninger pr. 31. december	-677	220
Bogført værdi pr. 31. december	72.056	67.987

NOTER NOTE 11 – LIKVIDE BEHOLDNINGER, MODERSELSKAB OG KONCERN

Af likvide beholdninger pr. 31. december 2020 er 984 t.kr. deponeret til sikkerhed for krav i relation til nedlukning og efterbehandling af de dele af deponierne, som videreføres efter 2020.

NOTER NOTE 12 – "HVILE-I-SIG-SELV-KAPITAL"

"Hvile-i-sig-selv-kapitalen" kan specificeres således:	Reserve tilknyttede og associerede virksomheder efter indre værdis metode	Reserve dagsværdi af renteswap til fremtidig rentesikring	Overført resultat	Egenkapital i alt
Saldo pr. 1. januar 2020	4.390	-24.427	269.848	249.810
Årets bevægelser		12.584		12.584
Overført resultat	614		-37.130	-36.516
Saldo pr. 31. december 2020	5.004	-11.843	232.718	225.878

Selskabets virksomhed er underlagt el- og varmeforsyningsloven samt miljøbeskyttelsesloven.

Værdien er udelukkende at henføre til affaldsområdet under miljøbeskyttelsesloven. Ifølge loven skal selskabets økonomi hvile i sig selv således, at eventuel kapitaldannelse (fx overskud gennem effektiviseringer) ikke kan udloddes til interessenterne, men forblive i sektoren. Som følge af restriktionerne i miljøbeskyttelsesloven kan interessenterne således ikke frit råde over den regnskabsmæssige opgjorte egenkapital.

Årets takstmæssige over-/underdækning vedrørende varme- og elproduktion placeres i balancen og indgår ikke i posten "hvile-i-sig-selv-kapital".

NOTER NOTE 13 – GÆLD TIL REALKREDITINSTITUTTER

Swaptyp	Valuta	Udløb	Rentetype	Rente	Andel	Gæld
Renteswap	DKK	2021	Fast	7,92%	9,2%	17.127
Renteswap	DKK	2022	Variabel	5,39%	16,8%	31.270
Renteswap	DKK	2022	Variabel	5,36%	21,6%	40.257
Renteswap	DKK	2022	Variabel	4,45%	18,6%	34.562
Renteswap	DKK	2022	Fast	5,67%	22,0%	40.905
Renteswap	DKK	2029	Fast	1,52%	11,8%	22.004
I alt						186.216

Porteføljen er således opdelt med 43 % i fast rente og 57 % i variabel rente. Valutaafdækningen er opdelt med 100 % i DKK.

NOTER NOTE 13 – GÆLD TIL REALKREDITINSTITUTTER (FORTSAT)

Moderselskab	Swap	Øvrige	2020 i alt	2019 i alt
Lån, forfalder indenfor 1 år*	47.646	1.730	49.376	55.258
Lån, forfalder mellem 1 og 5 år	116.433	869	117.302	119.032
Lån, forfalder efter 5 år	22.138	0	22.138	51.246
	186.217	2.599	188.816	225.536

Under forudsætning af, at alle swap indfries den 31. december. Kursreguleringen udgør alene t.kr. 11.843.

Koncern	Swap	Øvrige	2020 i alt	2019 i alt
Lån, forfalder indenfor 1 år*	47.646	3.422	51.068	58.961
Lån, forfalder mellem 1 og 5 år	116.433	160.963*	277.396	125.913
Lån, forfalder efter 5 år	22.138	21.069	43.207	74.086
	186.217	185.454	371.671	258.960

Under forudsætning af, at alle swap indfries den 31. december. Kursreguleringen udgør alene t.kr. 11.843. *Eksisterende lån til kreditinstitutter for Sorø Fjernvarme forventes omlagt inden 5 år, så tilbagebetaling sker over en 20-årig periode. Dette vil efter omlægning medføre en markant stigning i posten "Lån, forfalder mellem 1 og 5 år".

NOTER NOTE 14 – HENSATTE FORPLIGTELSE, MODERSELSKAB OG KONCERN

Forpligtelser for miljøanlæg	Hensat	Nedlukning	Efterbehandling	I alt
Primo	25.813	-2.167	-2.616	21.030
Årets henlæggelse	1.311	0	0	1.311
Årets regulering	0	0	-658	-658
Ultimo	27.124	-2.167	-3.274	21.683

I forbindelse med tilsynsmyndighedens godkendelse af overgangsplanen for Faxe-, Fladså- og Forlev Miljøanlæg, herunder den nye miljøgodkendelse af anlæggene, skal der henlægges til nedlukning og efterbehandling af de dele af deponierne, der videreføres efter 2012.

Forpligtelser har, via selskabets vedtægter, hvor interessentkommunerne hæfter for selskabets gæld og forpligtelser, samme høje beskyttelse som øvrige kreditorer.

NOTER NOTE 14 – HENSATTE FORPLIGTELSE, MODERSELSKAB OG KONCERN

Tjenestemandspension	Hensat	Forbrug	I alt
Primo	3.837	-2.001	1.836
Årets henlæggelse	137	0	137
Årets forbrug	0	-165	-165
Ultimo	3.974	-2.166	1.809

Hensættelse til nedlukkede celler	Hensat	Forbrug	I alt
Primo	67.041	-41.200	25.841
Årets henlæggelse	0	0	0
Årets forbrug	0	-3.191	-3.191
Ultimo	67.041	-44.391	22.650

Samlede forpligtelser	2019	2020
Forfald indenfor 1 år	2.426	4.014
Forfald efter 1 år	46.281	42.128
Samlede hensatte forpligtelser	48.707	46.142

NOTER NOTE 15 – PERIODEAFGRÆNSNINGSPOSTER, MODERSELSKAB OG KONCERN

Vedrører forudbetalinger for oplagret brændbart affald.

NOTER NOTE 16 – GARANTI- OG EVENTUALFORPLIGTELSE/ EVENTUALRETTIGHEDER, MODERSELSKAB OG KONCERN

Vedrører forudbetalinger for oplagret brændbart affald. Der er stillet garanti på 50 t.kr. til Miljøstyrelsen vedrørende eksport af flyveaske. Der er ikke pantsætning i aktiverne ud over, hvad der fremgår af note 11.

Lejekontrakter med seneste udløb 11. november 2024, t.kr. 2.202.

Ved eventuelt ophør af aktivitet for Slagelse Affaldsenergi skal muligvis foretages oprydning efter eventuel forurening. Omkostningerne er ukendte.

NOTER NOTE 17 – VARMEPRODUKTION, MODERSELSKAB OG KONCERN

Regnskab for varmeproduktionen er opgjort efter varmeforsyningslovens principper omkring omkostningsægte varmepris. De varmepriser Næstved Fjernvarme A.m.b.a. og SK Forsyning A/S betaler, skal være den laveste pris af de udmeldte prislofter og de omkostningsægte priser. De indregnede varmepriser er således de omkostningsægte priser for varmeproduktionen i både Slagelse og Næstved. Der henvises i øvrigt til note 20.

NOTER NOTE 18 – KVOTEØVERSIGT, MODERSELSKAB OG KONCERN

CO₂-kvoter vedrørende Næstved Affaldsenergi og Næstved Affaldsenergi SYD	2019	2020
Kvoteholdning primo	-21.729	-59.615
Tildelte kvoter	16.676	13.209
Køb, CO ₂ -kvoter	16.000	68.000
Køb, CO ₂ -kreditter	0	0
Forbrug	70.562	70.587
Salg	0	0
Kvoteholdning ultimo	-59.615	-51.993

Slagelse Affaldsenergi er med virkning fra 31. december 2015 ikke længere omfattet af lov nr. 1095 af 28. november 2012 (Kvoteloven).

NOTER NOTE 19 – NÆRTSTÅENDE PARTER, MODERSELSKAB OG KONCERN

Nærtstående parter:
Bestyrelse
Interessentkommune
Direktion
I/S ALFA Specialaffald
Sorø Fjernvarme A/S

Selskabet har i 2020 haft transaktioner/samhandel med interessentkommuner, I/S ALFA Specialaffald og Sorø Fjernvarme A/S, der udgør i alt ca. 50 % af omsætningen. Samhandel foregår i øvrigt på markedsvilkår.

NOTER NOTE 20 – TVISTER OG RETSSAGER, MODERSELSKAB OG KONCERN

Næstved Fjernvarme A.m.b.a. har i 2020 anlagt sag i Forsyningstilsynet. Sagsanlægget vedrører indregning af omkostninger i varmeregnskabet i henhold til varmeforsyningsloven. Specifikt vedrører en del af sagen indregning af omkostninger til erhvervelse af CO₂-kvoter i forbindelse med elproduktion. Idet I/S AffaldPlus og Næstved Fjernvarme A.m.b.a. har aftalt en ny fordeling for indregning af omkostninger til CO₂-kvoter fra 2020 og frem (uagtet at sagen er uafklaret i Forsyningstilsynet) har I/S AffaldPlus ud fra en forsigtighedsbetragtning hensat 1,56 mio. kr. vedrørende 2018 og 2019 i årsregnskabet for 2020 til eventuel imødegåelse af tab ved ændret indregning af omkostninger til CO₂-kvoter. Såfremt sagsanlægget falder ud til fordel for I/S AffaldPlus tilbageføres beløbet.

I Forsyningstilsynet udestår fortsat afklaring af sag fra 2007 vedrørende indregning af renter i varmeregnskabet vedrørende forrentning af kommunernes tidligere indskudskapital. Den uafklarede sag forventes ikke at medføre tab.

Vedrørende Sorø Fjernvarme A/S behandler Energiklagenævnet henvendelse fra Sorø Kommune om, hvorvidt tidligere års indregnede omkostninger i varmeprisen har været urimeligt høje. Såfremt Sorø Kommune får medhold i sagen, skal beløb tilbagebetales til varmeforbrugerne af Sorø Fjernvarme A/S. Det økonomiske krav vil efterfølgende blive rejst mod de tidligere ejere.

Ledelsen i I/S AffaldPlus

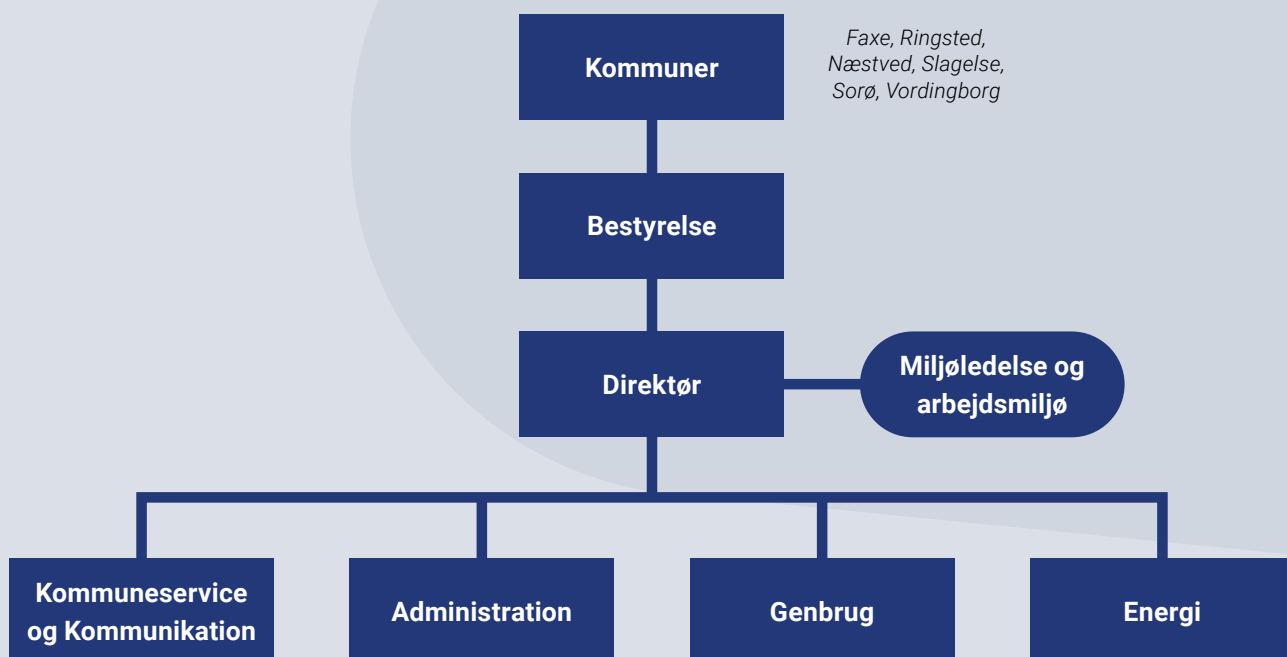
BESTYRELSE

Faxe	Byrådsmedlem	Finn Hansen
	Byrådsmedlem	Henrik Rützou Aakast
Næstved	Byrådsmedlem	Thor Temte (næstformand)
	Byrådsmedlem	Elmer Jacobsen
Ringsted	Byrådsmedlem	Torben Lollike
	Byrådsmedlem	Benny Christensen
Slagelse	Byrådsmedlem	Henrik Brodersen
	Byrådsmedlem	Villum Christensen
Sorø	Byrådsmedlem	Ivan Hansen
	Byrådsmedlem	Per Hovmand
Vordingborg	Byrådsmedlem	Heino Hahn
	Byrådsmedlem	Poul A. Larsen (formand)

CHEFGRUPPEN

Direktør	John Kusz
Økonomi- og Administrationschef	Claus Erik Christensen
Chef for genbrugspladser	Camilla Bjerg Pedersen
Chef for energi samt miljøanlæg	Ole Andersen
Chef for kommuneservice og kommunikation	Niels Damgaard

ORGANISATIONSPLAN



Ledelsespåtegning

Bestyrelsen og direktør har dags dato behandlet og godkendt årsrapport for regnskabsåret 1. januar – 31. december 2020 for I/S AffaldPlus.

Årsrapporten er aflagt efter bestemmelserne i årsregnskabsloven.

Det er vores opfattelse, at årsrapporten giver et retvisende billede af virksomhedens aktiver, passiver, finansielle stilling, resultat samt pengestrømme og miljøbelastning.

Ledelsesberetningen indeholder efter vores opfattelse en retvisende redegørelse for de forhold, beretningen omhandler i henhold til årsregnskabsloven og miljøbeskyttelsesloven.

Næstved den 23. april 2021

John Kusz
Direktør

Poul A. Larsen
Bestyrelsesformand

Elmer Jacobsen
Næstformand

Torben Lollike

Benny Christensen

Henrik Brodersen

Villum Christensen

Heino Hahn

Thor Temte

Ivan Hansen

Per Hovmand

Finn Hansen

Henrik Rützou Aakast

Den uafhængige revisors erklæringer

Til interessenterne i I/S AffaldPlus

Påtegning på årsregnskabet

Konklusion

Vi har revideret koncernregnskabet og årsregnskabet for I/S AffaldPlus for regnskabsåret 01.01.2020 - 31.12.2020, der omfatter resultatopgørelse, balance, egenkapitalopgørelse, pengestrømsopgørelse og noter, herunder anvendt regnskabspraksis for såvel koncernen som virksomheden samt pengestrømsopgørelse for koncernen. Koncernregnskabet og årsregnskabet udarbejdes efter årsregnskabsloven.

Det er vores opfattelse, at koncernregnskabet og årsregnskabet giver et retvisende billede af koncernens og virksomhedens aktiver, passiver og finansielle stilling pr. 01.01.2021 samt af resultatet af koncernens og virksomhedens aktiviteter samt pengestrømme for koncernen for regnskabsåret 01.01.2020 - 31.12.2020 i overensstemmelse med årsregnskabsloven.

Vores konklusion er konsistent med vores revisionsprotokol til bestyrelsen.

Grundlag for konklusion

Vi har udført vores revision i overensstemmelse med internationale standarder om revision og de yderligere krav, der er gældende i Danmark, samt standarderne for offentlig revision, idet revisionen udføres på grundlag af bestemmelserne i kommunestyrelsesloven. Vores ansvar ifølge disse standarder og krav er nærmere beskrevet i revisionspåtegningens afsnit "Revisors ansvar for revisionen af koncernregnskabet og årsregnskabet".

Vi er uafhængige af koncernen og virksomheden i overensstemmelse med internationale etiske regler for revisorer (IESBA's etiske regler) og de yderligere krav, der er gældende i Danmark, ligesom vi har opfyldt vores øvrige etiske forpligtelser i henhold til disse regler og krav. Det er vores opfattelse, at det opnåede revisionsbevis er tilstrækkeligt og egnet som grundlag for vores konklusion.

Efter vores bedste overbevisning er der ikke udført forbudte ikke-revisionsydelser som omhandlet i bekendtgørelse nr. 965 af 28. juni 2016 om kommunal og regional revision samt artikel 5, stk. 1 i forordning (EU) nr. 537/2014.

Vi har efter aftale med ledelsen erklæret os om varmeregnskaber til Forsyningstilsynet og erklæringer til Energinet.dk.

Det er aftalt med ledelsen, at vi udarbejder forslag til opgørelse af den skattepligtige indkomst fra elproduktion. Da selvangivelsesindberetningen baseres på oplysninger, der er tilvejebragt af virksomheden, påhviler ansvaret for opgørelsen og oplysningernes fuldstændighed alene ledelsen. Omfattet af indberetningen er bl.a. oplysninger vedrørende kontrollerede transaktioner.

Vi har i årets løb yderligere erklæret os om følgende:

- Erklæring om udlodning til virksomhedens interessenter.
- Erklæring om de enkelte interessenters andel af opgjort skattepligtig indkomst.
- Erklæring på priseftervisninger til Forsyningstilsynet.

Vi blev første gang valgt som revisor for I/S AffaldPlus den 3. maj 2011 for regnskabsåret 1. januar – 31. december 2011. Vi er genvalgt årligt i en samlet opgaveperiode på 10 år frem til og med regnskabsåret 1. januar – 31. december 2020.

Centrale forhold ved revisionen

Centrale forhold ved revisionen er de forhold, der efter vores faglige vurdering var mest betydelige ved vores revision af koncernregnskabet og årsregnskabet. Disse forhold blev behandlet som led i vores revision af koncernregnskabet og årsregnskabet som helhed og udformningen af vores konklusion herom. Vi afgiver ikke nogen særskilt konklusion om disse forhold.

Materielle anlægsaktiver

Begrundelse for valg

I/S AffaldPlus har væsentlige investeringer i anlægsaktiver. Der er høj grad af slitage på anlæg og områder samt et stort behov for løbende vedligeholdelse og forbedringer. Der har derfor været tale om et af de mest betydelige forhold ved revisionen.

Vores behandling i revisionen

Vi har gennemgået virksomhedens anlægskartotek og afholdte vedligeholdelsesomkostninger. Herunder har vi forholdt os til de skøn, der er foretaget, og vurderet, om der er indikationer på behov for vedskrivning.

Hensatte forpligtelser

Begrundelse for valg

I/S AffaldPlus har en reetablerings- og efterbehandlingsforpligtelse af de områder, som anvendes til deponi. Der er tale om en væsentlig forpligtelse, der er behæftet med høj grad af skøn. Der har derfor været tale om et af de mest betydelige forhold ved revisionen.

Vores behandling i revisionen

Vi har gennemgået og efterprøvet den af ledelsen udarbejdede dokumentation, der ligger til grund for den foretagne hensættelse, ligesom vi har kontrolleret, om hensættelsen er opgjort i overensstemmelse med lovgivningen og de af ledelsen vedtagne retningslinjer.

Ledelsens ansvar for årsregnskabet

Ledelsen har ansvaret for udarbejdelsen af et koncernregnskab og et årsregnskab, der giver et retvisende billede i overensstemmelse med årsregnskabsloven. Ledelsen har endvidere ansvaret for den interne kontrol, som ledelsen anser for nødvendig for at udarbejde et koncernregnskab og et årsregnskab uden væsentlig fejlinformation, uanset om denne skyldes besvigelser eller fejl.

Ved udarbejdelsen af koncernregnskabet og årsregnskabet er ledelsen ansvarlig for at vurdere koncernens og virksomhedens evne til at fortsætte driften, at oplyse om forhold vedrørende fortsat drift, hvor dette er relevant, samt at udarbejde koncernregnskabet og årsregnskabet på grundlag af regnskabsprincippet om fortsat drift, medmindre ledelsen enten har til hensigt at likvidere koncernen og virksomheden, indstille driften eller ikke har andet realistisk alternativ end at gøre dette.

Revisors ansvar for revisionen af koncernregnskabet og årsregnskabet

Vores mål er at opnå høj grad af sikkerhed for, om koncernregnskabet og årsregnskabet som helhed er uden væsentlig fejlinformation, uanset om denne skyldes besvigelser eller fejl, og at afgive en revisionspåtegning med en konklusion. Høj grad af sikkerhed er et højt niveau af sikkerhed, men er ikke en garanti for, at en revision, der udføres i overensstemmelse med internationale standarder om revision og de yderligere krav, der er gældende i Danmark, samt standarderne for god offentlig revision, jf. BLK nr. 1031 af 06/07/2018 om kommunernes styrelse, altid vil afdække væsentlig fejlinformation, når sådan findes. Fejlinformationer kan opstå som følge af besvigelser eller fejl og kan betragtes som væsentlige, hvis det med rimelighed kan forventes, at de enkeltvis eller samlet har indflydelse på de økonomiske beslutninger, som regnskabsbrugerne træffer på grundlag af koncernregnskabet og årsregnskabet.

Som led i en revision, der udføres i overensstemmelse med internationale standarder om revision og de yderligere krav, der er gældende i Danmark, samt standarderne for offentlig revision, jf. BLK nr. 1031 af 06/06/2018 om kommunernes styrelse, foretager vi faglige vurderinger og opretholder professionel skepsis under revisionen. Herudover:

- Identificerer og vurderer vi risikoen for væsentlig fejlinformation i koncernregnskabet og årsregnskabet, uanset om denne skyldes besvigelser eller fejl, udformer og udfører revisionshandlinger som reaktion på disse risici samt opnår revisionsbevis, der er tilstrækkeligt og egnet til at danne grundlag for vores konklusion. Risikoen for ikke at opdage væsentlig fejlinformation forårsaget af besvigelser er højere end ved væsentlig fejlinformation forårsaget af fejl, idet besvigelser kan omfatte sammensværgelser, dokumentfalsk, bevidste udeladelser, vildledning eller tilsidesættelse af intern kontrol.
- Opnår vi forståelse af den interne kontrol med relevans for revisionen for at kunne udforme revisionshandlinger, der er passende efter omstændighederne, men ikke for at kunne udtrykke en konklusion om effektiviteten af koncernens og virksomhedens interne kontrol.

- Tager vi stilling til, om den regnskabspraksis, som er anvendt af ledelsen, er passende, samt om de regnskabsmæssige skøn og tilknyttede oplysninger, som ledelsen har udarbejdet, er rimelige.
- Konkluderer vi, om ledelsens udarbejdelse af koncernregnskabet og årsregnskabet på grundlag af regnskabsprincippet om fortsat drift er passende, samt om der på grundlag af det opnåede revisionsbevis er væsentlig usikkerhed forbundet med begivenheder eller forhold, der kan skabe betydelig tvivl om koncernens og virksomhedens evne til at fortsætte driften. Hvis vi konkluderer, at der er en væsentlig usikkerhed, skal vi i vores revisionspåtegning gøre opmærksom på oplysninger herom i koncernregnskabet og årsregnskabet eller, hvis sådanne oplysninger ikke er tilstrækkelige, modificere vores konklusion. Vores konklusioner er baseret på det revisionsbevis, der er opnået frem til datoen for vores revisionspåtegning. Fremtidige begivenheder eller forhold kan dog medføre, at koncernen og virksomheden ikke længere kan fortsætte driften.
- Tager vi stilling til den samlede præsentation, struktur og indhold af koncernregnskabet og årsregnskabet, herunder noteoplysningerne, samt om koncernregnskabet og årsregnskabet afspejler de underliggende transaktioner og begivenheder på en sådan måde, at der gives et retvisende billede heraf.
- Opnår vi tilstrækkeligt og egnet revisionsbevis for de finansielle oplysninger for virksomhederne eller forretningsaktiviteterne i koncernen til brug for at udtrykke en konklusion om koncernregnskabet. Vi er ansvarlige for at lede, føre tilsyn med og udføre koncernrevisionen. Vi er eneansvarlige for vores revisionskonklusion.

Vi kommunikerer med den øverste ledelse om bl.a. det planlagte omfang og den tidsmæssige placering af revisionen samt betydelige revisionsmæssige observationer, herunder eventuelle betydelige mangler i intern kontrol, som vi identificerer under revisionen.

Vi afgiver også en udtalelse til den øverste ledelse om, at vi har opfyldt relevante etiske krav vedrørende uafhængighed, og oplyser den om alle relationer og andre forhold, der med rimelighed kan tænkes at på-

virke vores uafhængighed og, hvor dette er relevant, tilhørende sikkerhedsforanstaltninger.

Med udgangspunkt i de forhold, der er kommunikeret til den øverste ledelse, fastslår vi, hvilke forhold der var mest betydelige ved revisionen af koncernregnskabet og årsregnskabet og dermed er centrale forhold ved revisionen. Vi beskriver disse forhold i vores revisionspåtegning, medmindre lov eller øvrig regulering udelukker, at forholdet offentliggøres, eller i de yderst sjældne tilfælde, hvor vi fastslår, at forholdet ikke skal kommunikeres i vores revisionspåtegning, fordi de negative konsekvenser heraf med rimelighed ville kunne forventes at veje tungere end de fordele, den offentlige interesse har af sådan kommunikation.

Udtalelse om ledelsesberetningen

Ledelsen er ansvarlig for ledelsesberetningen. Vores konklusion om koncernregnskabet og årsregnskabet omfatter ikke ledelsesberetningen, og vi udtrykker ingen form for konklusion med sikkerhed om ledelsesberetningen.

I tilknytning til vores revision af årsregnskabet er det vores ansvar at læse ledelsesberetningen og i den forbindelse overveje, om ledelsesberetningen er væsentligt inkonsistent med koncernregnskabet eller årsregnskabet eller vores viden opnået ved revisionen eller på anden måde synes at indeholde væsentlig fejlinformation.

Vores ansvar er derudover at overveje, om ledelsesberetningen indeholder krævede oplysninger i henhold til årsregnskabsloven.

Baseret på det udførte arbejde er det vores opfattelse, at ledelsesberetningen er i overensstemmelse med koncernregnskabet og årsregnskabet og er udarbejdet i overensstemmelse med årsregnskabslovens krav. Vi har ikke fundet væsentlig fejlinformation i ledelsesberetningen.

Udtalelse om juridisk-kritisk revision og forvaltningsrevision

Ledelsen er ansvarlig for, at de dispositioner, der er omfattet af regnskabsaflæggelsen, er i overensstemmelse med meddelte bevillinger, love og andre forskrifter samt med indgåede aftaler og sædvanlig praksis. Ledelsen er også ansvarlig for, at der er taget skyldige økonomiske hensyn ved forvaltningen af de

midler og driften af de virksomheder, der er omfattet af årsregnskabet.

Ledelsen har i den forbindelse ansvar for at etablere systemer og processer, der understøtter sparsommelighed, produktivitet og effektivitet.

I tilknytning til vores revision af årsregnskabet er det vores ansvar at gennemføre juridisk-kritisk revision og forvaltningsrevision af udvalgte emner i overensstemmelse med standarderne for offentlig revision. I vores juridisk-kritisk revision efterprøver vi med høj grad af sikkerhed for de udvalgte emner, om de undersøgte dispositioner, der er omfattet af regnskabsaflæggelsen, er i overensstemmelse med meddelte relevante bestemmelser i bevillinger, love og andre forskrifter samt indgående aftaler og sædvanlig praksis. I vores forvaltningsrevision vurderer vi med høj grad af sikkerhed, om de undersøgte systemer, processer eller dispositioner understøtter skyldige økonomiske hensyn ved forvaltningen af de midler og driften af de virksomheder, der er omfattet af årsregnskabet.

Hvis vi på grundlag af det udførte arbejde konkluderer, at der er anledning til væsentlige kritiske bemærkninger, skal vi rapportere herom i denne udtalelse. Vi har ingen væsentlige kritiske bemærkninger at rapportere i den forbindelse.

Nykøbing F, den 23/04/2021

Beierholm

Statsautoriseret Revisionspartnerselskab
CVR-nr. 32 89 54 68

Glenn Hartmann
Statsautoriseret revisor
MNE-nr.: mne32173

Selskabsoplysninger

I/S AffaldPlus er et fælleskommunalt affaldsselskab, der ejes af 6 interessentkommuner:

Faxe, Næstved, Ringsted, Slagelse, Sorø og Vordingborg.

CVR-nr.: 65 27 83 16

P-nr.: 1.003.303.864

ADRESSELISTE

Administrationen

Ved Fjorden 20, 4700 Næstved
Tlf. 55 75 08 00
E-mail: affaldplus@affaldplus.dk,

Næstved Affaldsenergi

Ved Fjorden 20, 4700 Næstved
Tlf. 55 75 08 00
Matr.nr.: 1ah, Ydernæs, Næstved jorder
Vurderingsår: 2019, Ejendomsværdi: kr. 69.000.000
Branchebetegnelse: Bortskaffelse og nyttiggørelse af affald: 5.2
P-nr.: 1.003.303.864

Næstved Affaldsenergi SYD

Ved Fjorden 13A og 13B, 4700 Næstved
Tlf. 55 73 01 00
Matr.nr.: 1an og 1bg Ydernæs, Næstved jorder
Vurderingsår: 2019, Ejendomsværdi: kr. 26.500.000
Branchebetegnelse: Kraft- og varmeproducerende anlæg: G101
P-nr.: 1.010.642.945

Næstved Genbrugsterminal

Ved Fjorden 22, 4700 Næstved
Tlf. 55 75 08 00 / Fax. 55 75 08 45
Matr.nr.: 1al, Ydernæs, Næstved jorder
Vurderingsår: 2019, Ejendomsværdi: kr. 9.650.000
Branchebetegnelse: Bortskaffelse og nyttiggørelse af affald: 5.2

Næstved Biobrændsel

Ved Fjorden 17, 4700 Næstved
Tlf. 22 73 04 46
Matr.nr.: 1ay, Ydernæs, Næstved jorder
Vurderingsår: 2019, Ejendomsværdi: kr. 848.500
Branchebetegnelse: Bortskaffelse og nyttiggørelse af affald: K106
P-nr.: 1.009.681.589

Ubebygget areal

Ved Fjorden 11, 4700 Næstved
Matr.nr.: 1at, Ydernæs, Næstved jorder
Vurderingsår: 2019, Ejendomsværdi: kr. 175.000

Næstved Haveaffald

Ved Fjorden 15, 4700 Næstved
Matr.nr.: 1ao, Ydernæs, Næstved jorder
Vurderingsår: 2019, Ejendomsværdi: kr. 1.228.200

Yderzonen / PlusButikken

Elektrovej 2, 4700 Næstved
Matr.nr.: 1ai Ydernæs, Næstved jorder
Vurderingsår: 2019, Ejendomsværdi: kr. 9.200.000
P-nr.: 1.015.784.020 og 1.020.757.228

Slagelse Affaldsenergi

Dalsvinget 11, 4200 Slagelse
Tlf. 58 52 62 89
Matr.nr.: 12æ, Slagelse markjorder
Vurderingsår: 2019, Ejendomsværdi: kr. 13.200.000
Branchebetegnelse: Behandling og bortskaffelse af ikke-farligt affald
P-nr.: 1.003.420.253

Faxe Miljøanlæg

Præstøvej 105B, 4640 Faxe
Tlf. 56 71 59 60
Matr.nr.: 4b og 6a, Tystrup by, Faxe
Vurderingsår: 2019, Ejendomsværdi: kr. 3.100.000
Branchebetegnelse: Bortskaffelse og nyttiggørelse af affald: K105
P-nr.: 1.006.393.301

Forlev Miljøanlæg

Vejlagervej 4 A, 4241 Vemmelev
Tlf. 58 38 26 62
Matr.nr.: 7b, Forlev by, Vemmelev
Vurderingsår: 2019, Ejendomsværdi: kr. 2.450.000
Branchebetegnelse: Behandling og bortskaffelse af ikke-farligt affald.
P-nr.: 1.003.420.216

Skælskør Biobrændsel

Industrivej 55, 4230 Skælskør
Matr.nr.: 4f, Smidstrup by, Eggeslevmagle
Vurderingsår: 2019, Ejendomsværdi: kr. 2.475.700
Branchebetegnelse: Behandling og bortskaffelse af ikke-farligt affald.
P-nr.: 1.003.420.241

Fladså Losseplads

Præstø Landevej 12, Mogenstrup, 4700 Næstved
Tlf. 56 71 59 60
Matr.nr.: 7b, 7d, 7f, 7i, 14a, 14b, 16a og 16b, Næstelsø by, Næstelsø
Vurderingsår: 2019, Ejendomsværdi: kr. 894.200
Branchebetegnelse: Bortskaffelse og nyttiggørelse af affald: K105

Næstved Miljøcenter

Fiskerhusvej 23-25, 4700 Næstved
Matr.nr.: 1z, Ydernæs, Næstved Jorder
Vurderingsår: 2019, Ejendomsværdi: kr. 6.350.000
P-nr.: 1024952483

Agersø Genbrugsplads

Agersø Møllevej 15, 4244 Agersø
Matr.nr. 65, Agersø by, Agersø
Vurderingsår: 2019, Ejendomsværdi: kr. 148.900
P-nr.: 1.008.344.945

Bogø Haveaffald

Bakkedraget 8, 4793 Bogø By
Matr.nr.: 15ad, Bogø by, Bogø
Vurderingsår: 2019, Ejendomsværdi: kr. 157.100
P-nr.: 1.018.549.898

Dalmose Genbrugsplads

Lundsgårdsvej 11, 4261 Dalmose
Tlf. 58 18 80 67
Matr.nr. 2k, Høve by, Høve
Vurderingsår: 2019, Ejendomsværdi: kr. 380.000
P-nr.: 1.008.345.259

Dianalund Genbrugsplads

Industri Vest 15, 4293 Dianalund
Tlf. 58 28 62 81
Matr.nr. 1t, Karsholte by, Tersløse
Vurderingsår: 2019, Ejendomsværdi: kr. 1.050.000
P-nr.: 1.007.529.151

Faxe Haveaffald

Præstøvej 105A, 4640 Faxe
Matr. nr. 4c, Tystrup by, Faxe
Vurderingsår: 2019, Ejendomsværdi: kr. 48.900
P-nr.: 1.011.950.880

Fuglebjerger Genbrugsplads

Miljøvej 2, 4262 Sandved
Tlf. 55 45 34 75
Matr. nr. 4h, Arløse by, Førslev
Vurderingsår: 2019, Ejendomsværdi: kr. 210.000
P-nr.: 1.008.344.988

Haslev Genbrugsplads

Norgesgade 11, 4690 Haslev
Tlf. 56 31 39 73
Matr.nr. 4fq, Troelstrup by, Haslev
Vurderingsår: 2019, Ejendomsværdi: 1.950.000
P-nr.: 1.017.697.230

Haslev Haveaffald

Norgesgade 6 - 8, 4690 Haslev
Matr.nr.: 4ez, Troelstrup by, Haslev
Vurderingsår: 2019, Ejendomsværdi: 255.100

Herlufmagle Genbrugsplads

Håndværkervej 24, 4160 Herlufmagle
Tlf. 57 69 01 73
Matr.nr.: 15 en, Herlufmagle by, Herlufmagle
Vurderingsår: 2019, Ejendomsværdi: kr. 3.050.000
P-nr.: 1.003.306.243

Holme-Olstrup Genbrugsplads

Gartnervej 7, 4684 Holmegaard
Tlf. 55 56 29 19
Matr.nr.: 2dq, Holme-Olstrup by, Holme-Olstrup
Vurderingsår: 2019, Ejendomsværdi: kr. 1.250.000
P-nr.: 1.011.692.849

Karise Haveaffald

Dalbyvej 6, 4653 Karise
Matr. Nr. 3a, Karise Gde, Karise
Vurderingsår: 2019, Ejendomsværdi: kr. 50.400
P-nr.: 1.022.797.316

Mern Haveaffald

Lilliendalsvej 32B, 4735 Mern
Matr.nr.: 40aæ, Sdr. Mern by, Mern
Vurderingsår: 2019, Ejendomsværdi: kr. 2.950.000
P-nr.: 1.011.650.461

Mogenstrup Genbrugsplads

Bøgesøvej 29, 4700 Næstved
Tlf. 55 76 14 03
Matr.nr. 1h, Mogenstrup by, Mogenstrup
Vurderingsår: 2019, Ejendomsværdi: kr. 1.900.000
P-nr.: 1.011.650.453

Møn Genbrugsplads

Æbelnæsvej 54, 4780 Stege
Tlf. 55 81 15 54
Matr.nr.: 5h, Tjørnemark, Stege jorder
Vurderingsår: 2019, Ejendomsværdi: kr. 380.000
P-nr.: 1.010.650.867

Næstved Genbrugsplads

Fiskerhusvej 22, 4700 Næstved
Tlf. 55 73 48 16
Matr.nr.: 1ae og 1aø, Ydernæs, Næstved jorder
Vurderingsår: 2019, Ejendomsværdi: kr. 2.150.000
P-nr.: 1.006.393.349 og 1.020.757.236

Ubebygget areal

Bassinbuen 11, 4700 Næstved
Matr.nr. 3ah, Øverup by, Herlufsholm
Vurderingsår: 2019, Ejendomsværdi: kr. 4.597.100

Præstø Genbrugsplads

Værkstedsvej 4, 4720 Præstø
Tlf. 55 99 27 01
Matr.nr.: 15 ø, Skibinge by, Skibinge
Vurderingsår: 2019, Ejendomsværdi: kr. 390.000
P-nr.: 1.010.650.824

Ringsted Genbrugsplads

Møllevvej 14, 4100 Ringsted
Tlf. 57 61 76 70
Matr.nr.: 27i, Ringsted markjorder
Vurderingsår: 2019, Ejendomsværdi: kr. 3.000.000
P-nr.: 1.004.605.928

Ubebygget areal

Møllevvej 10, 4100 Ringsted
Matr.nr.: 27a, Ringsted Markjorder
Vurderingsår: 2019, Ejendomsværdi: 1.450.500

Rønnede Genbrugsplads og Rønnede Haveaffald

Industrivej 22, 4683 Rønnede
Tlf. 56 71 16 72
Matr.nr.: 3æ, Skoverup by, Ulse og Matr.nr.: 35ai, Kongsted by, Kongsted
Vurderingsår: 2019, Ejendomsværdi: kr. 3.100.000
P-nr.: 1.009.747.504 og 1.020.908.498

Ubebygget areal

Industrivej 18, 4683 Rønnede
Matr.nr.: 9ee, Rønnede by, V. Egede
Vurderingsår: 2019, Ejendomsværdi: 346.600

Skælskør Genbrugsplads

Industrivej 47, 4230 Skælskør
Tlf. 58 19 17 80
Matr.nr. 5as, Smidstrup by, Eggeslevmagle
Vurderingsår: 2019, Ejendomsværdi: kr. 780.000
P-nr.: 1.003.295.975

Slagelse Haveaffald

Skovsøvej 8A, 4200 Slagelse
Matr.nr. 47s, Slagelse markjorder
Vurderingsår: 2017, Ejendomsværdi: kr. 1.250.000
P-nr.: 1.008.350.406

Slagelse Genbrugsplads

Skovsøvej 8 og 8A, 4200 Slagelse
Tlf. 58 52 36 10
Matr.nr. 16r og 16a, Skovsø, Slagelse jorder
Vurderingsår: 2019, Ejendomsværdi: kr. 3.300.000
P-nr.: 1.008.350.414

Sorø Genbrugsplads

Metalvej 15, 4180 Sorø
Tlf. 57 82 26 72
Matr.nr. 13z, Pedersborg by, Pedersborg
Vurderingsår: 2019, Ejendomsværdi: kr. 1.540.000
P-nr.: 1.003.296.909

Stenlille Haveaffald

Banevænget 9, 4295 Stenlille
Matr.nr. 6es, Stenlille by, Stenlille
Vurderingsår: 2019, Ejendomsværdi: kr. 237.300
P-nr.: 1.008.351.097

Vemmelev Genbrugsplads

Industrikrogen 2, 4241 Vemmelev
Tlf. 58 38 24 25
Matr. nr. 8d, Tjæreby by, Tårnborg
Vurderingsår: 2019, Ejendomsværdi: kr. 1.600.000
P-nr.: 1.008.345.437

Vordingborg Genbrugsplads

Spirevej 4, 4760 Vordingborg
Tlf. 55 34 08 41
Matr.nr. 21m, Ørslev by, Ørslev
Vurderingsår: 2019, Ejendomsværdi: kr. 4.000.000
P-nr.: 1.014.781.214



AffaldPlus - Fælleskommunalt affaldsselskab for Syd- og Vestsjælland

AffaldPlus⁺

GENBRUG OG ENERGI

AffaldPlus
Ved Fjorden 20
4700 Næstved
Tlf.: 5575 0800
Fax 5575 0825
affaldplus@affaldplus.dk
www.affaldplus.dk



Tryksag
5041 0826