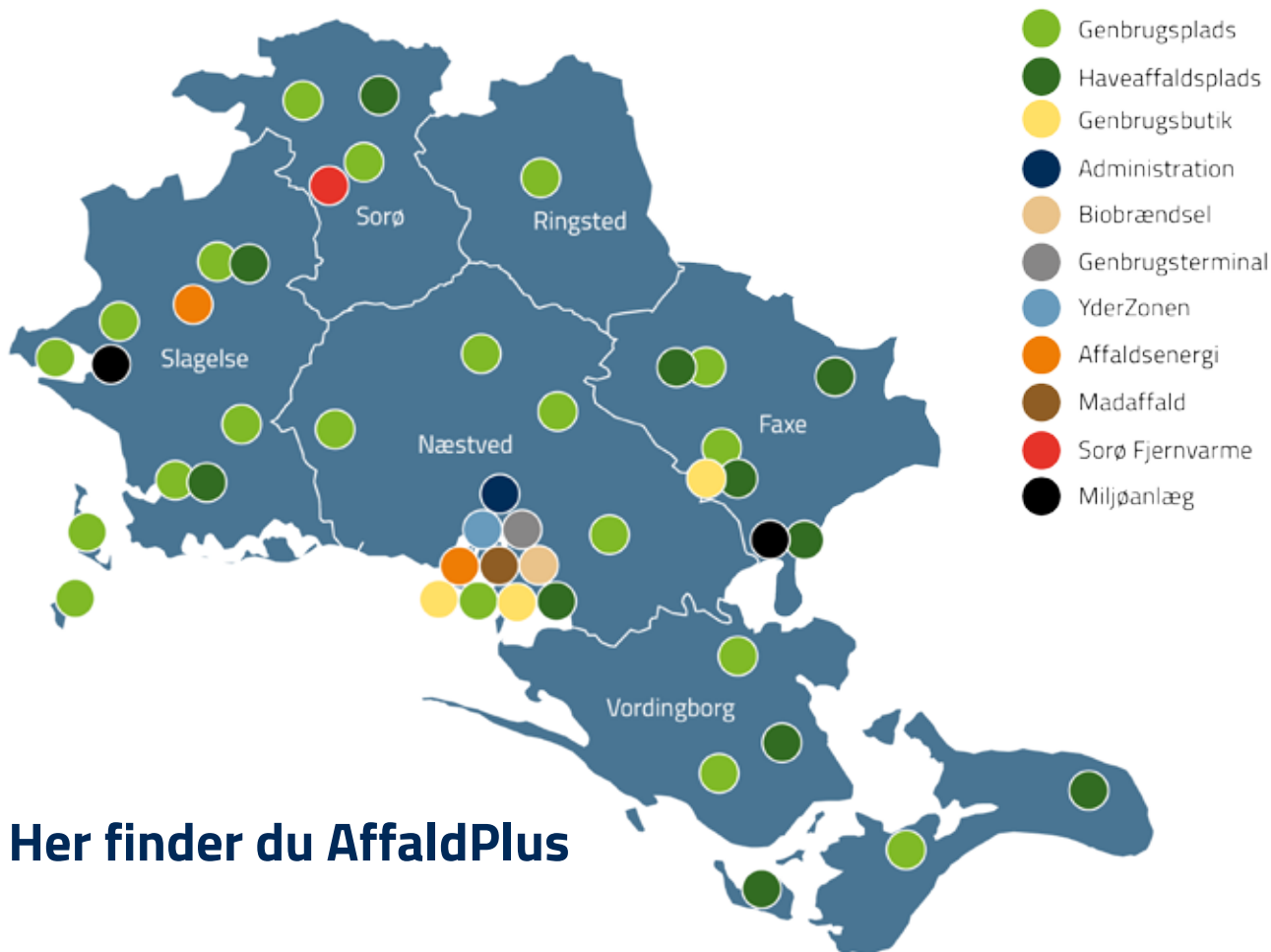


Årsrapport 2019



Slagelse Affaldsenergi



Her finder du AffaldPlus

- **AffaldPlus Administration**
Ved Fjorden 20 · 4700 Næstved
- **Agersø Genbrugsplads**
Agersø Møllevvej 15 · 4244 Agersø
- **Bogø Haveaffald**
Bakkedraget 8 · 4793 Bogø
- **Borre Haveaffald**
Svenskestræde 9 · 4791 Borre
- **Dalmose Genbrugsplads**
Lundsgårdsvej 11 · 4261 Dalmose
- **Dianalund Genbrugsplads**
Industri Vest 15 · 4293 Dianalund
- **Faxe Haveaffald**
Præstøvej 105A · 4640 Faxe
- **Faxe Miljøanlæg**
Præstøvej 105B · 4640 Faxe
- **Forlev Miljøanlæg**
Vejlagervej 4A · 4241 Vemmelev
- **Fuglebjerg Genbrugsplads**
Miljøvej 2 · 4262 Sandved
- **Haslev Genbrugsplads**
Norgesgade 2B · 4690 Haslev
- **Haslev Haveaffald**
Norgesgade 6 - 8 · 4690 Haslev
- **Herlufmagle Genbrugsplads**
Håndværkervej 24 · 4160 Herlufmagle
- **Holme-Olstrup Genbrugsplads**
Gartnervej 7 · 4684 Holmegaard
- **Karise Haveaffald**
Dalbyvej 6 · 4653 Karise
- **Korsør Genbrugsplads**
Møllvangen 64 · 4220 Korsør
- **Mern Haveaffald**
Lilliendalsvej 32B · 4735 Mern
- **Mogenstrup Genbrugsplads**
Bøgesøvej 29 · 4700 Næstved
- **Møn Genbrugsplads**
Æbelnæsvej 54 · 4780 Stege
- **Næstved Affaldsenergi**
Ved Fjorden 20 · 4700 Næstved
- **Næstved Biobrændsel**
Ved Fjorden 17 · 4700 Næstved
- **Næstved Genbrugsplads**
Fiskerhusvej 22 · 4700 Næstved
- **Næstved Genbrugsterminal**
Ved Fjorden 22 · 4700 Næstved
- **Næstved Haveaffald**
Ved Fjorden 15 · 4700 Næstved
- **Omø Genbrugsplads**
Omø Havnevej 105C · 4245 Omø
- **PlusButikken Næstved**
Elektrovej 2 · 4700 Næstved
- **PlusButikken Rønnede**
Industrivej 20 · 4683 Rønnede
- **PlusByg**
Fiskerhusvej 25 · 4700 Næstved
- **Præstø Genbrugsplads**
Værkstedsvej 4 · 4720 Præstø
- **Ringsted Genbrugsplads**
Møllevvej 14 · 4100 Ringsted
- **Rønnede Genbrugsplads**
Industrivej 22 · 4683 Rønnede
- **Rønnede Haveaffald**
Industrivej 22 · 4683 Rønnede
- **Skælskør Genbrugsplads**
Industrivej 47 · 4230 Skælskør
- **Skælskør Haveaffald**
Industrivej 55 · 4230 Skælskør
- **Slagelse Affaldsenergi**
Dalsvinget 11 · 4200 Slagelse
- **Slagelse Genbrugsplads**
Skovsøvej 8 · 4200 Slagelse
- **Slagelse Haveaffald**
Skovsøvej 8A · 4200 Slagelse
- **Sorø Fjernvarme**
Industrivej 9 · 4180 Sorø
- **Sorø Genbrugsplads**
Metalvej 15 · 4180 Sorø
- **Stenlille Haveaffald**
Banevænget 9 · 4295 Stenlille
- **Vemmelev Genbrugsplads**
Industrikrogen 2 · 4241 Vemmelev
- **Vordingborg Genbrugsplads, inkl. jordhotel**
Spirevej 4 · 4760 Vordingborg
- **YderZonen, formidlingscenter**
Elektrovej 2 · 4700 Næstved

Årsrapport 2019

LEDELSENS BERETNING	2
ÅRSRAPPORT 2019	10
LEDELSEN I AFFALDPLUS	25
PÅTEGNINGER	26
SELSKABSOPLYSNINGER	30
ÅRSRAPPORTENS MILJØDEL	32
MILJØREDEGØRELSE	34
MILJØDATA	46

Ledelsens beretning

Ledelsesberetningen vedrører moderselskabet I/S AffaldPlus samt datterselskabet Sorø Fjernvarme A/S.

VIRKSOMHEDSBESKRIVELSE, MODERSELSKAB

Årsrapporten for AffaldPlus indeholder den økonomiske rapportering.

I/S AffaldPlus er et fælleskommunalt affaldsselskab med det formål at løse opgaver på affalds- og ressourceområdet for de 6 interessentkommuner: Faxe, Næstved, Ringsted, Slagelse, Sorø og Vordingborg.

AffaldPlus er sat i verden for at løse opgaver for ejerkommunerne på affalds- og energiområdet, så kommunerne i fællesskab får større værdi, end de hver især kan skabe. Som S-60-selskab har AffaldPlus fået overdraget en del af kommunernes kompetencer og skal derfor varetage kommunernes og borgernes interesser.

AffaldPlus har i dag følgende aktiviteter (segmenter):

Næstved og Slagelse Affaldsenergianlæg, der behandler brændbart affald. I Slagelse produceres damp til fjernvarme, mens der i Næstved, ud over varmeproduktion, ligeledes produceres el.

Faxe og Forlev Miljøanlæg, der modtager deponiaffald.

Næstved Genbrugsterminal, der behandler pap, papir og plast.

Næstved Biobrændsel, der modtager haveaffald.

Genbrugspladser beliggende: Agersø, Dalmose, Dianalund, Fuglebjerg, Haslev, Herlufmagle, Holme-Olstrup, Korsør, Mogenstrup, Møn, Næstved, Omø, Præstø, Ringsted, Rønnede, Skælskør, Slagelse, Sorø, Vemmelev og Vordingborg. Genbrugspladserne modtager forskellige affaldsfraktioner.

Havepladser beliggende: Bogø, Borre, Haslev, Faxe, Karise, Mern, Næstved, Rønnede, Skælskør, Slagelse og Stenlille.

Genbrugsbutikker beliggende i Næstved og Rønnede.

PlusByg, der sorterer tøj og er genbrugsbyggemarked og møbelhus.

Sorø Fjernvarme som, via et 100 % ejet datterselskab, driver fjernvarmeforsyningen i Sorø.

AffaldPlus dækker geografisk 6 kommuner på Syd- og Vestsjælland med ca. 309.000 borgere og 30.000 virksomheder.

AffaldPlus har 212 fastansatte fuldtidsmedarbejdere inklusive 5 elever fordelt i administrationen, genbrugsafdelingen og energiafdelingen og 6 medarbejdere i afdelingen for farligt affald. Desuden vikarer omregnet til 12 fuldtidsstillinger. Totalt er vi således 224 medarbejdere fordelt på forskellige afdelinger og lokaliteter, hvoraf 27 medarbejdere, med udgangen af året, er ansat med offentlige tilskud og yderligere 13 medarbejdere i ulønnet praktik.

AffaldPlus har et sygefravær på 4,2 %, som med tillæg af andet fravær på 1,7 % medfører et samlet fravær på 5,9 %.

I sygefraværet for 2019 på 4,2 % er indeholdt længere varende fravær (mere end 50 sygedage) for 7 medarbejdere. Uden dette fravær andrager sygefraværet for de resterende medarbejdere 2,7 %.

Det samlede sygefravær var i 2018 inklusiv langtidssygemeldte på 3,6 % og uden 8 langtidssygemeldte 3,0 %.

UDVIKLING I 2019

ENERGIOMRÅDET

2019 blev første år med indsamling af organisk dagrenovation i alle 6 kommuner til behandling på anlægget i Næstved. Fra anlægget transporteres pulpen til energiudnyttelse på biogasanlæg i Nysted og Solrød.

Mængden af organisk dagrenovation fra de 6 AffaldPlus kommuner er knap 20.000 ton, hvilket svarer til, hvad det har vist muligt at indsamle i andre områder i Danmark.

I 2019 er der arbejdet med, at også forbehandlingsanlægget til behandling af organisk dagrenovation skal opfylde Energiafdelingens målsætning om, at "være dobbelt så gode som miljøkravene". I dette arbejde har der været særligt fokus på plastikrester i pulpen. Det lykkedes også på det område at være dobbelt så gode som miljøkravene. Som supplement til indsatsen for at minimere plast i den afgassede pulp, har biogasanlæggene, som AffaldPlus afleverer pulp til, besluttet at etablere yderligere anlæg, der fjerner de sidste plastrester, inden den afgassede pulp tilføres landbrugsjord.

I 2019 har indsatsen på affaldsenergianlæggene hovedsageligt haft fokus på at tilpasse anlæggene det stigende energiindhold, der er i det brændbare affald. Stigningen skyldes formodentlig udsorteringen af den meget vandholdige fraktion "kildesorteret organisk dagrenovation". Den stigende brændværdi i affaldet udfordrer anlæggenes tekniske holdbarhed.

På Næstved Affaldsenergianlæg er der i 2019 afsluttet et forsøgsprojekt, der havde til formål at udvikle og forbedre anlæg til reduktion af "kvælstofilter", bedre kendt som NOx. Forsøgsprojektet har været økonomisk støttet af udviklingsmidler fra EU. For AffaldPlus har deltagelsen i forsøget resulteret i et forbedret anlæg. I den forbindelse kan AffaldPlus reducere forbruget af ammoniak til NOx reduktion, og niveauet for NOx emission kan reduceres yderligere.

I arbejdet med at forbedre tilfredsheden på arbejdspladsen og udnytte de mange kompetencer, vores medarbejdere i kontrolrummet besidder, er der i 2019, i samarbejde med

Fredericia Maskinmesterskole, gennemført en betydelig opkvalificering af den del af personalet, der udfører vagtarbejde. Bestået uddannelse har givet ECTS point til medarbejderne. Efterfølgende er opgavefordelingen i kontrolrummet omlagt, så det opkvalificerede personale også tager ansvaret for driftsplanlægningen af el- og varmeproduktion.

Butikkerne samt tøjsortering

Butikker og oparbejdning af segmentet har i 2019 udviklet sig ganske væsentligt med åbningen af "PlusByg" medio april - det første egentlige genbrugsbyggemarked i Affald-Plus-regi. Senere i juni blev et nyt koncept for samarbejde med virksomheder om direkte genbrug skudt i gang med arbejdstitlen "PlusByg for virksomheder". Her kan genbrugeligt affald fra virksomheder afleveres 24/7 uden betaling. Både PlusByg og PlusByg for virksomheder er udviklet i samarbejde med Næstved Kommune og med støtte til konceptudvikling fra EU's Regionalfond.

Mængden af affald, der via butikkerne har fået nyt liv, steg med 36 % fra 1.300 til 1.770 ton som følge af stigende omsætning i eksisterende butikker samt det nye PlusByg.

Sortering af tøj er blevet udvidet med oparbejdning af tekstiler i 4. kvartal 2019. Dels er der indført fraktionen "tekstil" på 6 genbrugspladser, og dels har segmentet assisteret andre med sortering. I løbet af 2020 vil alle genbrugspladser få indført fraktionen, og det forventes, at samarbejdet med andre aktører udvikles.

Samarbejdet med arkitektfirmaet Lendager Groups og Gate 21, om oparbejdning af tekstiler, blev afsluttet i 2019. Det var et større EU-finansieret projekt (FUTURE), hvor formålet var at fremstille bolig- og bygningsprodukter ud af tekstilaffald. Arbejdet har resulteret i fremstilling af plader til lyd- og varmeisolering.

De nye tiltag med PlusByg, PlusByg for virksomheder og tekstilsorteringen fik den nye Miljøminister Lea Vermelin interesseret – så interesseret, at ministeren kom på virksomhedsbesøg i september måned.

Genbrugsterminalen

Fraktionen papir er blevet til papir & pap og en ny fraktion Metal, Glas og Plast (MGP) så dagens lys. Specielt MGP har været en udfordring at håndtere. Der har været arbejde på optimering af processer og samarbejdsaktører, og det arbejde fortsætter i 2020. Indførelsen af de nye fraktioner har medført markant ekstraordinær håndtering for at kunne afsætte materialerne.

Fra april 2019 blev den nye sortering (MGP og papir/pap) indført i den sidste kommune. Det har betydet en stigning i mængden af affald til behandling med næsten 2.400 ton til i alt 17.719 ton. Genbrugsterminalen har skullet omstil-

le sig til de nye ordninger og med de afledte udfordringer med kvaliteten af de modtagne fraktioner.

Næstved Genbrugsterminal behandlede i alt 17.719 ton, hvilket er en stigning på mere end 15 % ift. året før.

Indsamling og logistik

Konceptet for "genbrugspladsernes indsamlingsordninger for haveaffald og storskrald" er nu valgt af to kommuner. Slagelse - startede i marts 2018 og fra marts 2019 kom Ringsted Kommune også med. Der har således været stor aktivitet i det nye forretningsområde "indsamling & logistik" i genbrugsafdelingen.

Det har været en stille start i Ringsted med ca. 2.600 afhentninger for året 2019.

I Slagelse kommune er der tværtimod en stor stigning i indsamlingen. Der er foretaget ca. 60 % flere afhentninger på haveaffald i 2019 end i 2018. Indsamling af storskrald har ligget nogenlunde stabilt, men der kommer flere aftaler med større samlede bebyggelser.

Der har ligeledes i 2019 været flere aftaler om tilkøbsydelse hvor AffaldPlus har assisteret kommuner med ydelser, som ligger uden for de langsigtede aftaler. Det har været særlige indsatser i Sorø, Ringsted og Næstved Kommuner.

AffaldPlus vandt "social pris Næstved"

AffaldPlus vandt prisen for at gøre en indsats for at hjælpe de svageste på arbejdsmarkedet i gang. Formand for beskæftigelsesudvalget, Anette Brix (K), uddybede ved prisoverrækkelsen deres begrundelse for at vælge AffaldPlus:

"Der udvises stor menneskelig forståelse. Virksomheden ser potentialet i den enkelte borger uafhængig af fysiske/psykiske udfordringer. Ligesom virksomheden motiverer og giver ansvar i takt med, at borgeren er klar. Der arbejdes bevidst med at udvikle et positivt og forsvarligt arbejdsmiljø", lød det fra Anette Brix.

Vores medarbejdere er veluddannede, engagerede og imødekommne. Flere har gennemgået en mentoruddannelse og har derfor udviklet kompetencer, der gør, at fx praktikanter finder sig godt i AffaldPlus.

Indsatsen for at få borgere på kanten af arbejdsmarkedet tilbage i job foregår i hele AffaldPlus og derfor også i alle 6 ejerkommuner. AffaldPlus er bl.a. "træningsbane" for mennesker på kanten af arbejdsmarkedet og gennem diverse praktikforløb styrkes kompetencer og erfaring med et rigtigt arbejdsliv. Der tages udgangspunkt i den enkelte, og der bygges på med opgaver og relationer, som udvikler.

Affaldsordningerne virker!

De seneste tal viser, at kommunernes nye affaldsordninger stadig virker efter hensigten: Restaffaldet falder, og genbruget stiger.

I løbet af 2018 og 2019 indførte ejerkommunerne nye indsamlingsordninger, som skal sikre 50 % genanvendelse senest i 2022. Og alle kommuner er godt på vej.

Mængden af restaffald er faldet med 14 kg pr. husstand pr. måned - det er et fald på 34 %, hvilket betyder, at langt flere ressourcer genanvendes. 11 kg madaffald fra hver husstand bliver nu hver måned lavet til energi og gødning, som vi sender tilbage til markerne, hvor næringsstofferne før gik til spilde. Det betyder, at der indsamles 12 ton fosfor om året, hvilket er nok til at gøde 400 ha landbrugsjord.

Hvad angår genbrugsbeholderen, så samler hver husstand nu 5,5 kg pap og papir og 6 kg metal, glas og hård plast hver måned. Det er en stigning på 75 % i forhold til før de nye ordninger. Samlet set henter skraldemændene hver måned 23 kg affald til genanvendelse fra hver husstand. Det giver en CO₂-gevinst på 110 kg fra hver husstand svarende til 884 kørte kilometer, - eller en tur fra Vordingborg til Klitmøller og retur.

Genanvendelsesprocenten i AffaldPlus-kommunerne er i snit steget fra 32 % til 48 %, og vi er nu ikke langt fra regeringens mål om 50 % genanvendelse i 2022. I de kommuner, der rummer mange enfamilieboliger, har de allerede rundet 50 %, mens kommuner med mange etageboliger ligger under 48 %.

Store Genbrugsdag igen velbesøgt

Vejret var med os lørdag d. 25. maj, da årets Store Genbrugsdag løb af stablen. Ved over 300 loppestande, fordelt seks steder i AffaldPlus' område, fik ting nyt liv.

I 2018 var der hedebløge, og regn har vi også prøvet, men i år var vejret perfekt til Store Genbrugsdag! Seks steder på én gang, ét sted i hver af vores ejerkommuner, "loppestemning" og store smil, når genbrugskuppet glider ned i tasken.

Foran PlusButikken i Næstved var der loppestande så langt øjet rakte - ca. 165 lopper! Spejderne besøgte både Næstved og Vordingborg, mens Radio SLR gæstede Næstved og senere Rønnede med live-transmission.

Børn og voksne hyggede med konkurrencer, gratis muffins fra Næstved Unge Center og Produktionsskole, kaffe, saftvand m.m.

Alt i alt en velbesøgt og dejlig dag i genbrugets tegn!

Plast og genanvendelse

Hvor meget af den plast, vi sender afsted til genanvendelse, bliver egentlig genanvendt? Og nu ender det vel ikke i Asien? Spørgsmålene har været mange i det seneste års plastdebat.

Der findes flere tusind typer plast, hver type har sine egenskaber og anvendelsesmuligheder. Der er blød plast og hård plast, sort, farvet og gennemsigtig plast og et utal af forskellige typer, som ovenikøbet ofte er limet eller svejset sammen. Derfor er plast desværre en af de mest komplicerede affaldstyper.

AffaldPlus sender p.t. det husstandsindsamlede, hårde plast til EGN i Tyskland, hvor det sorteres yderligere. Når vi sender hård plast afsted, så gør vi det 'notificeret'. Dvs. at den danske miljøstyrelse har været i kontakt med de tyske miljømyndigheder, som har godkendt EGN som modtagervirksomhed. EGN's anlæg er desuden ISO-certificeret, og derfor bliver virksomheden løbende udsat for myndighedstilsyn og tredjepartsvurderinger.

Den hårde plast, der indsamles på genbrugspladserne, består af ensartede plasttyper, som kan genanvendes for 75 % vedkommende. I det husstandsindsamlede plast er der en hel del hårde plasttyper. Disse bliver i stedet brændt og brugt til produktion af energi. Den reelle genanvendelsesprocent for husstandsindsamlet plast ligger på ca. 33 %. Kommunerne indsamler ca. 1.000 tons plast årligt.

Det har været fremme i medierne, at dansk plastaffald dumpes i Malaysia. Vi har i den forbindelse fået en detaljeret redegørelse fra EGN, der bekræfter, at det genanvendelige plast fra os afsættes til kunder i Europa. Den del, der går videre til energiodnyttelse, bliver brændt på tyske affaldsenergianlæg. Vi er derfor sikre på, at intet af det husstandsindsamlede plast fra AffaldPlus-kommunerne havner i Asien.

Farvel til kompost

Det er nu slut med uddeling af gratis kompost.

AffaldPlus producerer ikke længere kompost, og det er årsagen til, at der ikke længere er kompost at hente på vores genbrugs- og haveaffaldspladser. I stedet fremstiller AffaldPlus biobrændsel ved at sortere den vedholdige del af haveaffaldet fra, dvs. alt træet, og udnytte det til produktion af fjernvarme og elektricitet. At fremstille biobrændsel i stedet for kompost er et led i at opfylde målene i regeringens ressourcestrategi. Her står der, at 25 % af haveaffaldet skal udnyttes til energiproduktion.

Biobrændslet kommer AffaldPlus også til at bruge på det nye fjernvarmeværk, der er ved at blive bygget i Sorø. Det

nuværende værk kører på naturgas, mens det nye kommer til at benytte have- og parkaffald fra AffaldPlus' genbrugspladser - en langt billigere og mere miljøvenlig form for brændsel.

Et biprodukt fra produktionen af biobrændsel er et jordforbedringsmiddel, som køres direkte på fx landbrugsjord uden en forudgående komposteringsproces.

Biler på "papegøjeplader" opkræves fremover også automatisk

Biler på papegøjeplader tilknyttet en virksomhed bliver fra den 1. januar 2020 automatisk opkrævet for indkørsel på AffaldPlus' genbrugs- og haveaffaldspladser.

Den 1. januar 2020 ændrer vi betalingsproceduren, så biler på papegøjeplader, som hos SKAT er registreret med CVR-nummer, automatisk opkræves efter hvert besøg på en af vores genbrugs- eller haveaffaldspladser. Hidtil er det kun biler på gule plader, der er blevet opkrævet automatisk.

Borgere og virksomheder er fælles om at betale omkostningerne ved at drive genbrugs- og haveaffaldspladserne. Borgere betaler via det årlige renovationsgebyr, og virksomheder betaler pr. besøg. Prisen pr. besøg i 2020 er 159 kr. ekskl. moms for virksomheder.

Opstramningen af proceduren sker for at stille alle virksomheder lige og generelt undgå, at borgerne betaler for virksomhedernes affald. Hidtil har virksomheder med biler på papegøjeplader kun betalt, hvis de gjorde opmærksom på, at de skulle opkræves.

Alle biler, der kører ind på AffaldPlus' pladser, bliver registreret vha. nummerpladeaflysning, som bruges til at hente oplysninger i forskellige databaser. Vi har fået nyt system, som kan koble typen af registreringsnummer med evt. CVR-nummer. Dermed er det muligt at afgøre, om der skal opkræves betaling, fordi der er tale om indkørsel fra en virksomhed.

Import af affald

Siden 2013 har AffaldPlus importeret affald fra andre lande i Europa for at brænde det på vores affaldsenergianlæg i Næstved.

Vi importerer affald for at udnytte kapaciteten på vores affaldsenergianlæg optimalt. Et fyldt affaldsenergianlæg giver lavere omkostninger, billigere affaldsbehandling og billigere fjernvarme i rørene.

I andre europæiske lande har de for meget brændbart affald i forhold til, hvor få affaldsenergianlæg de har. Derfor giver det god mening at importere affaldet til Danmark. For-

brænding af udenlandsk affald bidrager også til en bedre økonomi. Hos AffaldPlus til glæde for borgerne i de seks ejerkommuner, men også hos den danske stat, som tjener penge på den affaldsvarmeafgift, som vi betaler.

På vores affaldsenergianlæg brænder vi affald under strenge miljøkrav og udnytter det til produktion af el og fjernvarme. Vi producerer dermed miljørigtig, grøn energi fra affald. Hvis vi ikke importerede affaldet, ville det i stedet blive deponeret, dvs. gravet ned på en losseplads i lande som fx Italien, England og Irland. Deponering af affald udleder metan, - en klimagas der er 25 gange kraftigere end CO₂, og dermed er deponering meget værre for klimaet end forbrænding.

De seneste tre år har vi i gennemsnit importeret 23.273 ton om året. I 2020 forventer vi i alt 43.100 ton fordelt på 20 skibe fortrinsvis fra England. Det tager lastbiler to dages kørsel at tømme skibet. Affaldet er pakket som baller og transporteres ca. 4,5 km fra havnen til AffaldPlus.

Før vi indgår aftaler om at importere affald fra andre lande, tager vi på besøg og kvalitetssikrer affaldet. Vi er fx ikke interesserede i, at affaldet indeholder gips, PVC eller andre uønskede affaldstyper.

VIRKSOMHEDSBESKRIVELSE, DATTERSELSKAB

Sorø Fjernvarme

2019 har Sorø Fjernvarme A/S arbejdet på at mindske klimaaftrykket. Det arbejde har haft to hovedspor - at mindske varmetabet i ledningsnettet og bygge Sorø Bioenergi.

Mindske tab i ledningsnettet

For at mindske varmetabet i ledningsnettet har vi reduceret fremløbstemperaturen. Det indebærer en kraftigere fjernvarmepumpe, så vi kunne øge flowet ud af kedelcentralen på Vedelsgade. Herudover har vi optimeret styringen, så vi altid har mindst 60 grader i vores hovedledninger - selv langt væk fra centralerne. På den måde er fremløbstemperaturen fra central i 2019 reduceret til 63,2 grader.

Vi har også haft fokus på forbrugere med anlæg, som ikke har afkølet fjernvarmen tilstrækkeligt. Vi har simpelthen kontaktet dem med den højeste returtemperatur og gjort dem opmærksom på det. Det arbejde sænkede returtemperaturen til 45,3 grader, men det var meget tidskrævende. Derfor indførte vi den 1/1-2020 en motivationstarif, som belønner kunder med en lav returtemperatur og omvendt giver en højere regning til dem med en høj returtemperatur.

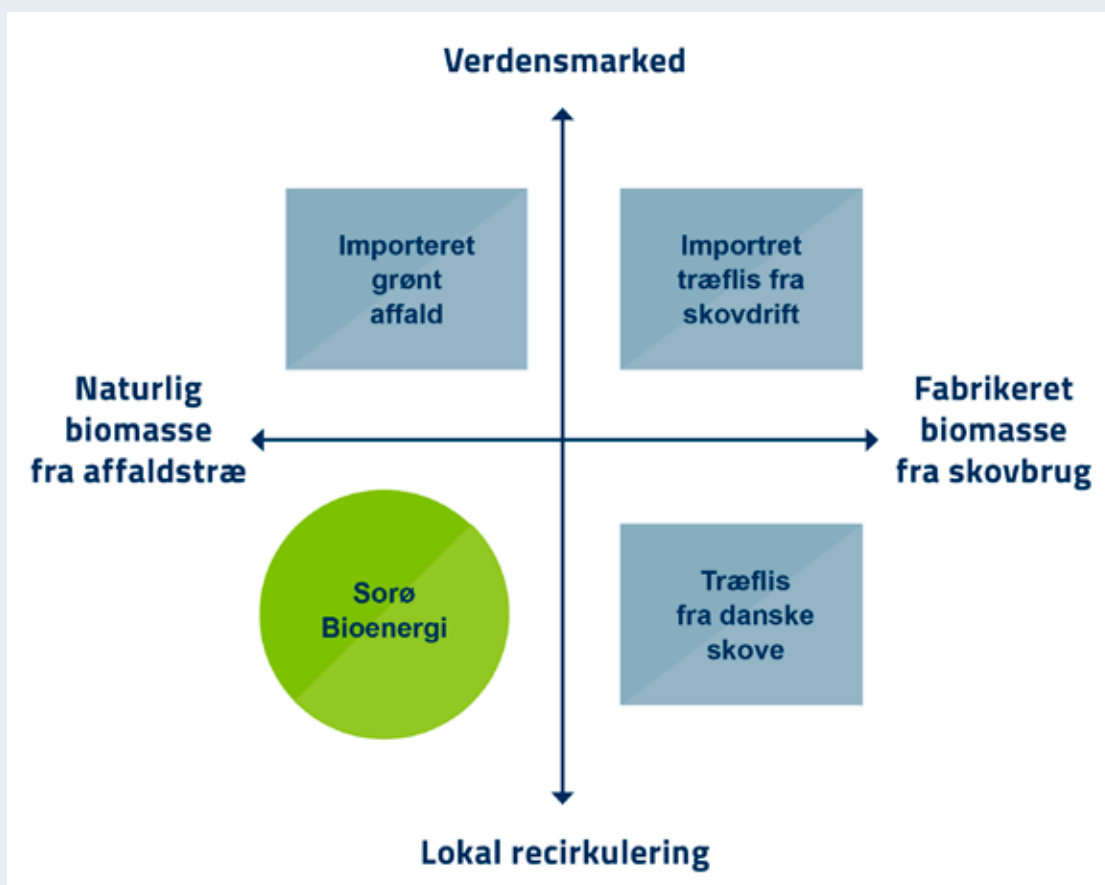
Alt i alt er ledningstabet blevet mindsket med 650 MWh, svarende til 35 husstandes årlige varmeforbrug.

Opførelse af Sorø Bioenergi

Opførelsen af Sorø Bioenergi er vores langsigtede plan for en bæredygtig og CO₂-neutral varmeproduktion i Sorø. Anlægget bliver placeret på Kragelundsvej i industriområdet nord for Sorø.

Sorø Bioenergi skal køre på biomasse i stedet for naturgas. Biomassen stammer fra have- og parkaffald indsamlet på genbrugspladserne i AffaldPlus. Biomasse er et langt mere bæredygtigt brændsel, da vi har en konstant mængde af have- og parkaffald på genbrugspladserne. Anlægget er det første af sin slags, der kan drives 100 % på have- og parkaffald. Når anlægget er i drift (forventet sommeren 2021) vil udledningen af fossilt CO₂ blive reduceret fra 11.000 tons til 1.000 tons årligt.

I 2019 blev der lavet udbud og kontrakter for kedel, turbiner og byggeomdning af grunden. Opstart på byggepladsen primo januar 2020.



REGNSKABSKOMMENTARER

AffaldPlus kommer ud af 2019 med et underskud stort set som forventet.

Årets budgetterede resultat viser et mindre underskud, idet der var budgetteret med et underskud i Genbrugsafdelingen, mens øvrige afdelinger stort set budgetterede med nul-resultater.

Udvikling i aktiviteterne og økonomiske forhold

Energiafdelingen udviser et overskud på 12,2 mio. kr. mod et budgetteret resultat tæt på nul.

Energiafdelingens omsætning (affaldsbehandling, energisalg og øvrige indtægter) svarer til budget. En mindre del af det positive resultat skyldes besparelser på produktionsomkostninger (personale, øvrige og bygningsvedligehold). En væsentlig del af det forbedrede resultat skyldes reduktion i afgifter og omkostninger til mellemlagring af brændbart affald, fordi det har været logistisk muligt at reducere mængderne til mellem-lagring ved en "stram" styring af tilførelsen af importaffald.

Slutteligt har de finansielle omkostninger og andel af fællesadministration også være lidt mindre end budgetteret.

For genbrugspladserne konstateres et ikkeforventet underskud på 11,1 mio. kr.

Driften påvirkes i høj grad af stigende affaldsbehandlingsomkostninger, idet der er en stigning i mængden på mere end 6,5 %, hvilket er langt mere end forventet. Det påvirker ligeledes transportomkostningerne med øgede omkostninger.

Affaldsbehandlings- og transportomkostningerne er steget med 4,9 mio. kr. Samtidig er indtægten fra salg af jern og metal samt papir og pap 3,1 mio. kr. mindre end budgetteret.

Personaleomkostningerne er budgetmæssigt overskredet med 3,2 mio. kr. Merforbruget skyldes et usædvanligt stort sygefravær, heraf flere langtidssyge kombineret med kommunernes skærpede praksis og deraf følgende mistet refusion. Samtidig har der været ekstra ydelser til kommuner, som dels har givet større personaleforbrug, men også medført ekstra indtægter. På bygningssiden er der brugt 0,7 mio. kr. mere end budgetteret, hvilket fordeler sig på vedligeholdelse af bygninger og overvågning. Udgifter til maskiner og materiel udviser et mindre forbrug på 1,3 mio. kr., idet indkøb af containere og komprimatorer har været minimeret. Genbrugspladsernes resultat er et samlet underskud på 10,5 mio. kr. mod et budgetteret underskud på 1,8 mio. kr.

Butiksområdet har haft en øget omsætning på 2,1 mio. kr. Det skyldes hovedsageligt de nye aktiviteter på Fiskerhusvej i Næstved med tøj- og tekstilsortering samt genbrugsbyggemarked. Her er omsætningen isoleret set øget med 1,7 mio. kr. selvom det også har medført øget

personaleforbrug på 0,7 mio. kr. samt udgifter til den fysiske indretning. Det samlede butiks- og sorteringsområde resulterer i et underskud på 0,3 mio. kr.

Aktiviteterne for indsamling af storskrald og haveaffald i Slagelse har været væsentlig højere end forventet. Stigningen i indsamling af haveaffald er steget med mere end 60 %, hvilket har medført en samlet meromkostning på 0,6 mio. kr., heraf omkostninger til personale på 0,5 mio. kr.

Genbrugsterminalen kommer formelt ud med et underskud på næsten 1,5 mio. kr., men da MGP skal opgøres særskilt, er fordelingen for Genbrugsterminalen og MGP hhv. et overskud på 1,0 mio. kr. og et underskud på næsten 2,5 mio. kr.

Miljøanlæggene (deponi- og komposteringsområdet) viser et større underskud i forhold til sidste år og budgettet, hvilket skyldes væsentlig forøgede behandlingsomkostninger. Den samlede omsætning er stort set uændret i forhold til sidste år. De samlede produktionsomkostninger inkl. afskrivninger er øget i forhold til sidste år, hvilket i langt overvejende grad kan henføres til øgede affaldsbehandlingsomkostninger samt øgede produktionsomkostninger i øvrigt.

De samlede fællesomkostninger er stort set på niveau med sidste år.

Omkostningerne til konsulenter viser besparelse i forhold til sidste år, mens administrationsomkostningerne er steget. Omkostningsstigningen vedrører projektomkostninger samt stigende lønninger og it-omkostninger.

De finansielle poster er stort set på niveau med sidste år og i øvrigt præget af det fortsatte lave renteniveau.

Ud over årets underskud på 4.575 t.kr. påvirkes "egenkapital" positivt af kursreguleringen på indgåede renteswap med 7.968 t.kr.

"Hvile-i-sig-selv-kapitalen" er netto forbedret med 3.393 t.kr.

Der er ikke, efter regnskabsårets udløb, indtruffet begivenheder, som væsentligt ville kunne påvirke selskabets finansielle stilling.

Der er ingen usædvanlige forhold eller væsentlig usikkerhed i forbindelse med indregning og måling, end hvad der er normalt for branchen.

Der afholdes ikke omkostninger til forskning og udvikling.

Forventninger til det kommende år

For det kommende år forventes et underskud på niveau med resultatet for sidste år.

Samfundsansvar

AffaldPlus har gennem en længere årrække målrettet arbejdet for at skabe en fælles virksomhed med høj grad af fokus på:

- Systematisk arbejde med miljøledelse.
- Forbedrede medarbejderforhold, herunder arbejdsmiljø.

AffaldPlus vil også fremadrettet arbejde videre med områderne.

Miljøledelse

Gennem miljøledelsessystemet arbejdes der for, at samtlige lokaliteter bliver certificeret i henhold til ISO 14001.

Det betyder, at vi:

- Undlader at bruge pesticider ved vedligehold af grønne arealer ved alle anlæg og pladser.
- Sikrer den mest miljøvenlige og effektive affaldshåndtering.
- Målrettet reducerer CO₂-emissionerne og udfaser fossile brændsler.
- Opstiller mål for at minimere de miljømæssige påvirkninger af vores drift.
- Vurderer miljøpåvirkninger, når vi projekterer nye anlægsarbejder.
- Gennemfører miljøvurdering på væsentlige leverandører under udbud.
- Følger den teknologiske udvikling indenfor nyttiggørelse og bortskaffelse af affald.
- Motiverer og uddanner medarbejdere for at sikre ansvarlige miljø- og driftsforhold.

Aktiviteter i 2019

I 2019 har vi haft fokus på:

- At være dobbelt så gode som miljøkravene på Næstved Affaldsenergi og Slagelse Affaldsenergi.
- At frasortere brændsel fra deponiaffaldet.
- At lave ensartet, god kvalitet biobrændsel af haveaffald.
- At etablere sluse til personbetjening på genbrugsplads for at øge mængden til genbrug.
- At indføre henteordning for storskrald.
- At indføre fraktionerne tekstiler og flamingo på genbrugspladser.

Arbejds miljø

Det er en overordnet målsætning at sikre et sundt og sikkert arbejdsmiljø gennem tæt samarbejde mellem ledelse og medarbejdere.

I AffaldPlus er ledelsen bevidst om det sociale ansvar, vi som ledelse har overfor vores ansatte. Ledelsen ønsker, at AffaldPlus skal være en attraktiv arbejdsplads, hvor medarbejderne trives.

For at kunne imødekomme krav og forventninger til virksomheden ønsker AffaldPlus at tiltrække, fastholde og ud-

vikle kompetente medarbejdere, hvilket sker ved at skabe gode arbejdsbetingelser, der kan sikre de ansattes behov for trivsel og udvikling.

Der er ansvar forbundet med at være ansat hos AffaldPlus. Hver enkelt medarbejder – både med og uden ledelsesansvar – har ansvar for at tage del i virksomhedens udvikling.

AffaldPlus ønsker et arbejdsklima, der er fri for chikane, herunder voksenmobning og sexchikane. Der kan ikke opstilles brugbare objektive kriterier for, hvornår der er tale om mobning eller chikane, men det er den enkeltes ansvar at sige fra overfor adfærd, som findes krænkende. Og vi har et fællesansvar for, at det ikke finder sted.

AffaldPlus ønsker, at medarbejdere har mulighed for at forene arbejdsliv og familieliv. Dette gøres blandt andet ved at tage relevante hensyn til medarbejdere under personlige kriser, herunder tilbyde mulighed for orlov.

Desuden tilbydes mulighed for nedsat arbejdstid samt flextidsordninger, hvor det er foreneligt med det daglige arbejde.

Aktiviteter i 2019

I 2019 har vi haft fokus på:

- Fysisk og psykisk nedslidning.
- Ny model for trivselsmålinger.
- Nyt intranet.
- Registrering af arbejdsrelateret sygefravær.
- APV på midlertidige og nye aktiviteter.
- Stress.
- Holdningsændring.
- Øget sikkerhed for medarbejdere på genbrugspladser.
- CSR – specielt hvad betyder inkludering af skånejob, flexjob m.v.

Forretningsmodel

Igangværende arbejde med udarbejdelse af forretningsmodel er endnu ikke afsluttet.

Antikorruption og bestikkelse

Efter regnskabsårets udløb har bestyrelsen godkendt politik for antikorruption og bestikkelse.

Risici

Driftsrisici

Det vurderes ikke, at der i selskabet findes højere driftsrisici, end hvad der er generelt for branchen.

Selskabets største driftsrisiko findes på Næstved og Slagelse Affaldsenergi. Udetid på disse anlæg ved havari kan forårsage væsentlige økonomiske tab gennem manglende el- og varmeindtægter, bortskaffelsesomkostninger til andre forbrændingsanlæg og øgede reparationsudgifter. Gennem systematisk opfølgning ved vedligeholdelse af produktionsanlæggene søges risikoen for havari nedbragt.

Alle anlægsaktiver, som ejendomme, produktionsudstyr, maskiner og øvrige løsøre, er forsikret. Derudover er der tegnet forsikring mod tab af el-salg ved eventuelt havari.

Efter regnskabsårets udløb har COVID-19 påvirket verdensøkonomien og herunder AffaldPlus. De økonomiske konsekvenser hos AffaldPlus er uvisse, men de kommer ikke til at påvirke virksomhedens nettoresultat.

Markedsrisici

AffaldPlus har i dag, gennem interessentkommunernes regulativer, "eksklusivaftale" på modtagelse og behandling af brændbart affald og affald til vores miljøanlæg. Aktiviteter, der står for ca. 28 % af den samlede omsætning.

Varme afsættes fra energianlægget i Næstved til Næstved Fjernvarme, der har aftagepligt. Fra Slagelse Affaldsenergi afsættes varme til SK Forsyning, der ligeledes har aftagepligt. Denne aftale er uopsigelig til den 31. december 2020.

Det samlede varmesalg udgjorde i 2019 ca. 23 % af omsætningen.

Salg af el foregår på markedsvilkår, hvorfor der er en øget risiko i forhold til den tidligere statsgaranterede 3-leds-tarif. Risikoen blev i stedet afdækket af et fast statsgaranteret tilskud i en overgangsperiode på 15 år med ophør ved udgangen af 2018, hvorefter garantibeløbet bortfaldt. El-indtægten inkl. tilskud udgjorde ca. 6 % af omsætningen i 2018 og efter bortfald af tilskuddet ca. 4 % i 2019.

Det må generelt siges, at billedet for markedsrisici er øget i forhold til tidligere.

Rente- og valutarisici

Pr. 31. december 2019 har AffaldPlus optaget lån med samlet restgæld på ca. 226 mio. kr.

For at minimere renterisikoen er der indgået swap-aftaler. De indgåede aftaler vurderes løbende med henblik på optimering af vilkårene og er, med udgangen af året, 100 % i DKK. For at optimere renten er 57 % omlagt til variabel ren-

te, idet vores finansielle politik fastlægger den maksimale andel variabelt forrentet. Swap-aftalerne er indgået med seneste udløb i 2029.

Med hensyn til fordelingen af renterisikoen henvises til note 13.

Forureningsrisici

I branchen generelt er der en forureningsrisiko ved behandling af affald. Denne risiko søges afdækket af en række forebyggende tiltag ved etableringen af anlæg og kontrolmålinger under drift, kombineret med et certificeret miljøledelsessystem efter ISO 14001 for visse anlæg. Ud over denne egenkontrol fører eksterne myndigheder tilsyn med AffaldPlus' aktiviteter gennem miljøgodkendelser og tilsyn på pladserne.

Det vurderes ikke, at AffaldPlus har en højere forureningsrisiko, end der er generelt for branchen.

Pensions- og kreditrisici

Selskabet har ingen væsentlige pensions- og kreditrisici.

Pensionsforpligtelse til pensionerede tjenestemænd er hensat til forpligtelse.

Årsrapport 2019

Regnskabspraksis

GENERELT

Regnskabsgrundlag

Årsrapporten er udarbejdet i overensstemmelse med årsregnskabslovens bestemmelser for store virksomheder i regnskabsklasse C. Årsrapporten er opgivet i DKK 1.000.

Anvendt regnskabspraksis i årsrapporten er uændret fra sidste år.

Koncernregnskab

Koncernregnskabet omfatter modervirksomheden og dens dattervirksomheder, hvori modervirksomheden direkte eller indirekte besidder mere end 50 % af stemmerettighederne eller gennem aftaler har en bestemmende indflydelse. Virksomheder, hvori koncernen besidder kapitalandele mellem 20 % og 50 % af stemmerettighederne og udøver betydelig, men ikke bestemmende indflydelse, betragtes som associerede virksomheder. De regnskaber, der anvendes til brug for konsolidering, aflægges i overensstemmelse med koncernens regnskabspraksis.

Koncernregnskabet er udarbejdet som et sammendrag af regnskaber for modervirksomheden og dattervirksomhederne ved sammenlægning af regnskabsposter af ensartet karakter. Ved konsolidering er der foretaget eliminering af koncerninterne indtægter og omkostninger, besiddelser af kapitalandele, interne mellemværender og udbytter samt gevinster og tab ved transaktioner mellem de konsoliderede virksomheder i det omfang, de underliggende aktiver og forpligtelser ikke er realiserede.

Indregning og måling

Indtægter indregnes i resultatopgørelsen, i takt med at de indtjenes. Herunder indregnes værdireguleringer af finansielle aktiver og forpligtelser, der måles til dagsværdi eller amortiseret kostpris. Endvidere indregnes i resultatopgørelsen alle omkostninger, der er afholdt for at opnå årets indtjening. Herunder afskrivninger, nedskrivninger og hensatte forpligtelser samt tilbageførsler som følge af ændrede regnskabsmæssige skøn af beløb, der tidligere har været indregnet i resultatopgørelsen.

Aktiver indregnes i balancen, når det er sandsynligt, at fremtidige økonomiske fordele vil tilflyde selskabet, og aktivets værdi kan måles pålideligt.

Forpligtelser indregnes i balancen, når det er sandsynligt, at fremtidige økonomiske fordele vil fragå selskabet, og forpligtelsen kan måles pålideligt.

Ved første indregning måles aktiver og forpligtelser til kostpris. Efterfølgende måles aktiver og forpligtelser som beskrevet for hver enkelt post nedenfor.

Ved indregning og måling tages hensyn til forudsigelige tab og risici, der fremkommer, inden årsrapporten aflægges, og som be- eller afkræfter forhold, der eksisterer på balancedagen.

Omregning af fremmed valuta

Fremmed valuta er omregnet til DKK efter nationalbankens kursliste den sidste bankdag i året.

Afledte finansielle instrumenter

De i regnskabet anvendte finansielle instrumenter opfylder betingelserne for sikring af forventede, fremtidige transaktioner, hvorfor kursregulering både første gang og løbende indregnes i egenkapitalen.

Segmentoplysninger

Oplysningerne er opdelt i de forretningssegmenter, der på sigt skal "hvile-i-sig-selv" jf. miljøbeskyttelsesloven.

Oplysningerne er ikke opdelt på geografiske områder, da hele omsætningen er genereret på det danske marked. Posterne i resultatopgørelsen fordeles på de enkelte segmenter ud fra de indtægter og omkostninger, der direkte kan henføres til segmentet. Poster, der ikke direkte kan henføres til den enkelte aktivitet, er fordelt ud fra fordelingsnøgler fastlagt ud fra segmentets træk på nøgleresourcerne.

Incitamentsprogrammer

Selskabet opererer ikke med incitamentsprogrammer for selskabets ledelse.

RESULTATOPGØRELSE

Resultatopgørelsen er opstillet med udgangspunkt i årsregnskabslovens bilag 2 skema 6 "funktionsopdelte" men tilpasset virksomhedens særlige forhold.

Nettoomsætning

Nettoomsætning fra affaldsgebyrer indregnes, når affaldet er modtaget til behandling, da affaldet som hovedregel behandles umiddelbart efter modtagelsen. Brændbart affald, der er modtaget til mellemlager, indregnes i resultatopgørelsen i takt med at behandlingen finder sted, og de dertil hørende omkostninger afholdes.

Nettoomsætning ved salg af energi og genanvendelige materialer indregnes, når levering har fundet sted – uanset betalingstidspunkt.

Produktionsomkostninger

Produktionsomkostninger omfatter de omkostninger, der er medgået til at opnå årets omsætning. I kostprisen indgår varekøb, køb af eksterne tjenesteydelser, skatter og afgifter, vedligeholdelses- og afskrivningsomkostninger, løn til produktionsmedarbejdere og den stedlige driftsledelse.

Fællesomkostninger

Fællesomkostninger omfatter omkostninger til ledelsen, det øvrige miljø- og administrationspersonale samt øvrige kommunaladministrative opgaver som fx drift af erhvervsaffaldsdatabase, erhvervskonsulentordningen og fælles PR-aktiviteter for ejerkredsen mv.

Indtægter af kapitalandele i tilknyttet virksomhed og associerede virksomheder

I resultatopgørelsen indregnes resultat af tilknyttet virksomhed og den forholdsmæssige andel af de enkelte associerede virksomheders resultat efter skat efter eliminering af forholdsmæssig andel af intern avance eller tab.

Finansielle indtægter og omkostninger

Finansielle indtægter og omkostninger omfatter renter på indestående likvide midler og optagne lån, herunder realiserede og urealiserede kursreguleringer på værdipapirer.

Selskabsskat og udbytte

Da selskabet er et offentligretligt selskab drevet efter den kommunale styrelseslov § 60, betales der ikke selskabsskat eller udbytte til ejerne. Dog er virksomheden skattepligtig af den andel af el-salget, der produceres på naturgas. Bliver der tale om skattebetaling, påhviler denne skat ejerne – altså interessentkommunerne og vil derfor ikke fremgå af årsrapporten.

BALANCE

Materielle anlægsaktiver

Materielle anlægsaktiver måles til kostpris med fradrag af akkumulerede af- og nedskrivninger. Kostprisen omfatter anskaffelsesprisen, direkte tilknyttet anskaffelsen, indtil det tidspunkt hvor aktivet er klar til ibrugtagning.

Renteudgifter, tilknyttet finansieringen af materielle anlægsaktiver, indregnes løbende i resultatopgørelsen.

Afskrivningsgrundlaget, der opgøres som kostpris, reduceres med eventuel restværdi og fordeles lineært over aktivernes forventede levetid. De anvendte afskrivningsprofiler fremgår af særskilt note herom. Afskrivningen foretages månedsvis fra ibrugtagningstidspunktet.

Jf. årsregnskabslovens bestemmelser skal selskabet foretage nedskrivningstest. Det vil sige, at det skal afgøres, hvorvidt genindvindingsværdien (højeste værdi af kapitalværdien og salgsværdien) er lavere end den regnskabsmæssige værdi. AffaldPlus har en lang række anlægsaktiver, der kun kan anvendes til selskabets meget specielle segmenter, hvorfor en eventuel salgsværdi ikke kan opgøres pålideligt og derved ikke opfylder det overordnede princip om kvalitetskrav til årsrapporten.

AffaldPlus er som oplyst et "hvile-i-sig-selv-selskab". Det betyder, at prisen på affald, som opkræves over tid, skal svare til de omkostninger, der er forbundet med behandlingen af affaldet. Dette betyder, at kostprisen for et anlægsaktiv pr. definition vil svare til kapitalværdien. Forstået på den måde at hvis det viser sig, at kapitalværdien er højere end den bogførte nedskrevne kostpris, skal indtægten, som indgår i beregningen af kapitalværdien, nedsættes, indtil kapitalværdien er lig den bogførte nedskrevne kostpris og omvendt, hvis kapitalværdien er lavere end kostprisen.

Anskaffelser til produktionsudstyr med en enhedspris over 200 t.kr. aktiveres i anskaffelsesåret, medens anskaffelser til administrationsområdet aktiveres i anskaffelsesåret, såfremt enhedsprisen er over 25 t.kr.

CO₂-kvoter indregnes til kostpris. Tildelte kvoter indregnes til 0.

Kapitalandele i associerede virksomheder

Kapitalandele i dattervirksomheder og associerede virksomheder indregnes i balancen til den forholdsmæssige andel af virksomhedens regnskabsmæssige indre værdi.

Denne opgøres efter moderselskabets regnskabspraksis med fradrag eller tillæg til urealiserede koncerninterne avancer og tab samt med tillæg eller fradrag af resterende værdi af positiv eller negativ goodwill opgjort efter overtagesmetoden.

Netto opskrivning af kapitalandele i dattervirksomheder og associerede virksomheder overføres under egenkapitalen til reserve for nettoopskrivning efter den indre værdis metode, i det omfang den regnskabsmæssige værdi overstiger anskaffelsesværdien med fradrag af afskrivninger på koncerngoodwill og udloddet udbytte.

Andre værdipapirer

Værdipapirer, der er indregnet under anlægsaktiver, omfatter børsnoterede obligationer, der måles til dagsværdi på balancedagen. Børsnoterede værdipapirer måles til børskurs. Kapitalandele, som ikke er børsnoterede, måles til anskaffelsespris.

Varebeholdninger

Varebeholdninger består af reservedele til produktionsanlæggene. Varebeholdninger måles til kostpris eller netto-realiseringsværdi, hvis denne er lavere. I beholdningen er medtaget værdier på komponenter, hvor enhedsværdien, opgjort som nyværdi, er over 500 t.kr. Øvrige anskaffelser er udgiftsført i anskaffelsesåret.

Tilgodehavender

Tilgodehavender måles til amortiseret kostpris, hvilket i al væsentlighed svarer til pålydende værdi. Der nedskrives til imødegåelse af forventede tab.

"Hvile-i-sig-selv-kapitalen"

Selskabets virksomhed er underlagt el- og varmeforsyningsloven samt miljøbeskyttelsesloven.

Værdien er udelukkende at henføre til affaldsområdet under miljøbeskyttelsesloven. Ifølge loven skal selskabets økonomi hvile-i-sig-selv. Således at eventuel kapitaldannelse (fx overskud gennem effektiviseringer) ikke kan udloddes til interessenterne, men forbliver i sektoren. Som følge af restriktionerne i miljøbeskyttelsesloven kan interessenterne således ikke frit råde over den regnskabsmæssige opgjorte egenkapital.

Årets takstmæssige over-/underdækning vedrørende varme- og el-produktion placeres i balancen og indgår ikke i posten "hvile-i-sig-selv-kapitalen".

Hensatte forpligtelser

Reserveret til reetablering vedrører reetablerings- og efterbehandlingsomkostninger ved lukning af affaldsdeponierne.

Tjenestemandspension vedrører pensionsforpligtelse til pensionerede tjenestemænd.

Gældsforpligtelser

Gæld til realkreditinstitutter er optaget som kontantlån. Markedsværdi af de tilknyttede finansielle rente- og valutaswap opføres særskilt.

Øvrige gældsforpligtelser, som omfatter gæld til leverandører samt anden gæld, måles til amortiseret kostpris, hvilket sædvanligvis svarer til nominel værdi.

Periodeafgrænsningsposter – passiver

Periodeafgrænsningsposter, opført som forpligtelser, vedrører indtægter i det efterfølgende regnskabsår.

PENGESTRØMSOPGØRELSE

Pengestrømsopgørelsen viser selskabets pengestrømme fordelt på drifts-, investerings- og finansieringsaktiviteter, årets forskydning i likvider, evt. reguleringer via egenkapitalen og likvider ved årets begyndelse og slutning.

Pengestrømme fra driftsaktivitet

Pengestrømme fra driftsaktivitet opgøres som årets resultat reguleret for ikke-kontante driftsposter samt ændring i driftskapital.

Pengestrømme fra investeringsaktivitet

Pengestrømme fra investeringsaktivitet omfatter betaling i forbindelse med køb og salg af virksomheder og aktiviteter samt køb og salg af anlægsaktiver.

Pengestrømme fra finansieringsaktivitet

Pengestrømme fra finansieringsaktivitet omfatter ændringer i størrelse eller sammensætning af selskabskapital og omkostninger forbundet hermed. Herudover omfatter pengestrømmene optagelse af lån, afdrag på rentebærende gæld og tilbagebetaling af indskud til interessenter.

Likvider

Likvider omfatter likvide beholdninger.

Hoved- og nøgletal, koncern

RESULTATOPGØRELSE	2015	2016	2017	2018	2019
Nettoomsætning	396.395	435.132	436.358	464.298	467.272
Produktionsudgifter	344.875	361.805	374.240	404.619	429.414
Bruttoresultat	51.520	73.327	62.118	59.765	37.858
Fællesomkostninger	30.117	29.736	32.114	33.071	32.593
Driftsresultat	21.402	43.591	30.004	26.694	5.265
Indtægter fra tilknyttede og associerede virksomheder	666	97	418	-123	614
Finansielle indtægter	-180	3.548	1.318	1.037	866
Finansielle udgifter	-12.361	-10.710	-11.053	-11.930	-11.315
Skat af årets resultat	0	0	0	0	0
Årets resultat	9.526	36.526	20.686	15.674	-4.575

BALANCE

Aktiver	665.913	654.260	653.150	670.542	636.506
Likvid beholdning	81.158	102.555	110.414	25.266	12.620
"Hvile-i-sig-selv-kapital"	148.165	191.604	222.135	246.417	249.810
Rentebærende gæld	382.109	344.398	303.748	291.988	258.960
Investering i materielle anlægsaktiver	14.136	13.349	40.016	86.455	29.434

NØGLETAL

Bruttoavance	13,00 %	16,85 %	14,23 %	12,87 %	8,10 %
Overskudsgrad	5,40 %	10,02 %	6,88 %	5,75 %	1,13 %
Afkastningsgrad	3,17 %	6,60 %	4,59 %	4,03 %	0,81 %
Soliditetsgrad	22,24 %	29,29 %	34,00 %	36,75 %	39,25 %
Forrentning af "hvile-i-sig-selv-kapital"	6,90 %	21,50 %	10,00 %	6,69 %	-1,84 %

DEFINITIONER

Bruttoavance	Bruttoresultat x 100 / nettoomsætning
Overskudsgrad	Driftsresultat x 100 / nettoomsætning
Afkastningsgrad	Driftsresultat x 100 / gennemsnit af aktiverne
Soliditetsgrad	"egenkapital" x 100 / aktiver
Forrentning af "hvile-i-sig-selv-kapital"	Årets resultat x 100 / gennemsnit "hvile-i-sig-selv-kapital"

"Hvile-i-sig-selv-kapital" svarer til over-/underdækning indenfor de enkelte segmenter

Resultatopgørelse

NOTE	Koncern		Moderselskab		
	2018	2019	2018	2019	
1	NETTOOMSÆTNING				
	Affaldsgebyrer	116.904	120.202	116.904	120.202
	Refusion statsafgifter	1.219	290	1.219	290
	Energisalg	152.890	153.910	118.775	119.300
	Salg af genanvendelige materialer	11.996	12.770	11.996	12.770
	Genbrugspladser	164.459	167.714	164.459	167.714
	Diverse indtægter	16.830	12.386	16.830	12.386
	I alt	464.298	467.272	430.183	432.661
1	PRODUKTIONSOMKOSTNINGER				
2	Personale	88.055	92.702	85.246	89.507
	Maskiner og materiel	44.216	46.394	43.157	44.001
	Affaldsbehandlingsomkostninger	102.188	111.039	102.188	111.039
	Øvrige produktionsomkostninger	113.254	120.509	87.910	96.167
	Bygninger, veje, arealer og pladser	11.958	11.507	11.200	11.501
	Afskrivninger og værdireguleringer	44.862	47.263	43.475	45.075
	I alt	404.533	429.414	373.176	397.291
	Bruttoresultat	59.765	37.858	57.007	35.370
1	FÆLLESOMKOSTNINGER				
	Bygninger, veje, arealer og pladser	986	776	986	776
3	Bestyrelse	528	788	442	691
	Konsulentbistand	4.411	2.298	4.406	2.218
4	Administrationsomkostninger	26.502	28.002	24.398	26.291
	Afskrivninger og værdireguleringer	644	729	644	729
	I alt	33.071	32.593	30.876	30.705
	Driftsresultat	26.694	5.265	26.131	4.665
7	Indtægt af kapitalandele i tilknyttede virksomheder	0	0	16	14
8	Indtægt af kapitalandele i associerede virksomheder	-123	614	-123	614
	Indtægt af andre kapitalandele og værdipapirer	1.037	866	1.037	866
	Andre finansielle indtægter	0	0	0	0
	Øvrige finansielle omkostninger	-11.930	-11.315	-11.387	-10.735
	Årets resultat før skatter	15.678	-4.571	15.674	-4.575
	Skat af årets resultat	4	4	0	0
5	Årets resultat	15.674	-4.575	15.674	-4.575

Balance pr. 31/12

NOTE	Koncern		Moderselskab		
	2018	2019	2018	2019	
	ANLÆGSAKTIVER	554.085	535.684	522.446	497.763
6	Materielle anlægsaktiver	478.103	459.245	445.899	420.745
	Grunde og bygninger	154.930	159.240	142.488	145.845
	Produktionsanlæg og maskiner	276.425	259.544	256.938	234.610
	Andre anlæg, driftsmateriel og inventar	46.748	40.461	46.473	40.290
	Finansielle anlægsaktiver	75.982	76.439	76.547	77.018
7	Kapitalandele i tilknyttede virksomheder	0	0	565	579
8	Kapitalandele i associerede virksomheder	3.712	4.326	3.712	4.326
9	Kapitalandele i øvrige virksomheder	25	25	25	25
	Deposita	32	32	32	32
10	Værdipapirer	72.213	72.056	72.213	72.056
	OMSÆTNINGSAKTIVER	115.885	100.822	108.997	91.941
	Varebeholdninger	419	419	419	419
	Råvarer og hjælpematerialer	419	419	419	419
	Tilgodehavender	90.200	87.783	88.334	83.092
	Tilgodehavender fra salg og tjenesteydelser	84.619	83.227	82.738	79.495
	Andre tilgodehavender	5.581	4.442	4.155	2.540
	Tilgodehavende hos tilknyttede virksomheder	0	0	1.441	943
	Tilgodehavende hos associerede virksomheder	0	114	0	114
11	Likvide midler	25.266	12.620	20.244	8.430
	Aktiver i alt	669.970	636.506	631.443	589.704
12	"Hvile-i-sig-selv-kapital"	246.417	249.810	246.417	249.810
	Primo	222.135	246.417	222.135	246.417
	Reguleringer	8.608	7.968	8.608	7.968
	Overført overskud	15.674	-4.575	15.674	-4.575
14	Hensatte forpligtelser	49.730	48.707	49.730	48.707
	Reserveret til reetablering	20.363	21.030	20.363	21.030
	Tjenestemandspensioner	1.812	1.836	1.812	1.836
	Reserveret til reetablering af nedlukkede celler	27.555	25.841	27.555	25.841
	Langfristede gældsforpligtelser	224.192	199.999	201.108	170.278
13	Gæld til realkreditinstitutioner	224.192	199.999	201.108	170.278
	Kortfristede gældsforpligtelser	149.631	137.990	134.188	120.909
13	Gæld til realkreditinstitutioner	35.401	34.534	30.823	30.831
13	Markedsværdi af finansielle instrumenter	32.395	24.427	32.395	24.427
	Leverandører af varer og tjenesteydelser	52.938	39.922	42.189	31.646
	Gæld til tilknyttede virksomheder	0	0	25	25
	Gæld til associerede virksomheder	638	488	638	488
	Selskabsskat	4	4	0	0
	Anden gæld	25.889	37.773	25.752	32.650
15	Periodeafgrænsningsposter	2.366	842	2.366	842
	Passiver i alt	669.970	636.506	631.443	589.704
16	Garanti- og eventualforpligtelser/eventualrettigheder				
17	Regnskab for varmeproduktion				
18	CO ₂ -kvoter				
19	Nærtstående parter				
20	Tvister og retssager				

Pengestrømsopgørelse

DRIFSAKTIVITET	2018	2019
Driftsresultat	26.131	4.665
Finansielle poster	-10.457	-9.240
Afskrivninger	44.301	46.104
Salg af anlægsaktiver	85	0
Ændring af varebeholdninger	0	0
Ændringer tilgodehavender	-15.414	5.242
Ændringer kortfristet gæld	-4.081	-5.319
Afholdte efterbehandlingsomkostninger	-3.026	-2.240
Hensættelse, reetablering	1.140	1.193
Hensættelse, tjenestemandspensioner	-32	24
I alt	38.647	40.429
ANLÆGSINVESTERINGER		
Administration/fælles udgifter	-154	-342
Miljøanlæg	-380	10
Bioaffald	0	-15
Næstved Affaldsenergi	-26.402	-4.304
Slagelse Affaldsenergi	-2.018	-1.479
Genbrugsterminal	0	-978
Genbrugspladser	-22.301	-13.842
Udviklingsprojekter	0	0
Lastvognstræk	-1.609	0
Anlægsinvesteringer i alt	-52.864	-20.950
FINANSIERINGSAKTIVITET		
Ændring af finansielle anlægsaktiver	-45.095	-471
Låneoptagelse	0	0
Afdrag på lån	-30.814	-30.822
I alt	-75.909	-31.293
Ændringer i likvider	-90.126	-11.814
Likvider primo	110.370	20.244
Likvider ultimo	20.244	8.430

Noter

NOTE 1 – SEGMENTOPLYSNINGER, moderselskab

	Energi		Miljøanlæg		Genbrugspladser	
	2018	2019	2018	2019	2018	2019
Nettoomsætning	212.500	216.735	26.748	25.475	166.736	167.838
Produktionsomkostninger	173.455	188.291	26.736	28.414	160.836	167.048
Bruttoresultat	39.045	28.444	12	-2.939	5.900	790
Fællesomkostninger	10.376	11.210	1.302	1.318	8.274	8.681
Driftsresultat	28.669	17.234	-1.290	-4.257	-2.374	-7.891
Finansielle poster	-5.853	-4.987	-1.061	-848	-3.316	-3.197
Årets resultat	22.817	12.246	-2.351	-5.104	-5.690	-11.090

	Kubeordninger		Farligt affald		Kommunespecifik ydelser	
	2018	2019	2018	2019	2018	2019
Nettoomsætning	2.677	0	1.030	1.111	8.300	7.308
Produktionsomkostninger	2.677	0	1.107	1.111	6.600	5.979
Bruttoresultat	0	0	-77	0	1.700	1.329
Fællesomkostninger	0	0	50	57	212	242
Driftsresultat	0	0	-127	-57	1.488	1.087
Finansielle poster	0	0	0	0	-229	-197
Årets resultat	0	0	-127	-57	1.259	887

	Genbrugsterminal		I alt	
	2018	2019	2018	2019
Nettoomsætning	11.409	12.760	429.400	431.227
Produktionsomkostninger	11.085	13.549	382.495	404.395
Bruttoresultat	324	-789	46.905	26.832
Fællesomkostninger	559	660	20.773	22.168
Driftsresultat	-235	-1.449	26.132	4.664
Finansielle poster	0	-10	-10.459	-9.239
Årets resultat	-235	-1.459	15.673	-4.575

SEGMENTOPLYSNINGER, fortsat	"Hvile-i-sig-selv- Anlægsaktiver kapital"	
	2018	2019
Energi	214.709	126.253
Miljøanlæg	36.429	92.408
Genbrugsterminal	957	8.490
Kubeordninger	0	-33
Farligt affald	0	911
Genbrugspladser	148.696	16.024
Kommunespecifikke ydelser	8.809	5.757
Fællesadministration	11.145	0
I alt	420.745	249.810

SEGMENTOPLYSNINGER, fortsat	"Hvile-i-sig-selv- kapital"	
	2018	2019
Faxe		29.534
Næstved		67.249
Ringsted		28.105
Slagelse		63.875
Sorø		24.153
Vordingborg		36.895
I alt		249.810

NOTE 1 – SEGMENTOPLYSNINGER, koncern

	Energi		Genbrugspladser	
	2018	2019	2018	2019
Nettoomsætning	212.500	216.735	166.736	167.838
Produktionsomkostninger	173.455	188.291	160.836	167.048
Bruttoresultat	39.045	28.444	5.900	790
Fællesomkostninger	10.376	11.210	8.274	8.681
Driftsresultat	28.669	17.234	-2.374	-7.891
Finansielle poster	-5.853	-4.987	-3.316	-3.197
Årets resultat før skatter	22.817	12.246	-5.690	-11.090
Skat af årets resultat	-	-	-	-
Årets resultat	22.817	12.246	-5.690	-11.090

	Øvrige		I alt	
	2018	2019	2018	2019
Nettoomsætning	84.279	81.265	463.515	465.838
Produktionsomkostninger	79.563	81.178	413.854	436.517
Bruttoresultat	4.716	87	49.661	29.321
Fællesomkostninger	4.317	-4.165	22.967	24.056
Driftsresultat	399	-4.078	26.694	5.265
Finansielle poster	-1.847	-1.652	-11.016	-9.836
Årets resultat før skatter	-1.450	-5.727	15.677	-4.571
Skat af årets resultat	4	4	4	4
Årets resultat	-1.454	-5.731	15.673	-4.575

NOTE 2 - PERSONALE

	Koncern		Moderselskab	
	2018	2019	2018	2019
Lønninger inklusiv feriepenge	71.317	75.623	68.829	72.430
Pensioner	10.277	10.480	9.989	10.480
Andre omkostninger til social sikring	2.567	1.937	2.562	1.937
Efteruddannelse	1.321	1.402	1.321	1.402
Beklædning og sikkerhedsudstyr mv.	1.107	1.039	1.107	1.039
Øvrige omkostninger	1.466	2.221	1.438	2.219
I alt	88.055	92.702	85.246	89.507

	Koncern, årsværk		Moderselskab, årsværk	
	2018	2019	2018	2019
Administration	30	31	30	31
Miljøanlæg	12	12	12	12
Genbrugspladser	114	105	114	105
Energi	56	53	54	53
Genanvendelige materialer	5	5	5	5
Sektion for farligt affald	6	6	6	6
I alt	223	212	221	212

NOTE 3 - BESTYRELSE

	Koncern		Moderselskab	
	2018	2019	2018	2019
Lønninger	205	205	120	120
Øvrige omkostninger	323	583	322	571
I alt	528	788	442	691

NOTE 4 – ADMINISTRATIONSOMKOSTNINGER

	Koncern		Moderselskab	
	2018	2019	2018	2019
Lønninger, feriepenge, pensioner og sociale omkostninger	15.860	17.969	15.860	16.820
Lønning direktør	1.649	1.668	1.649	1.668
Tjenestemandspension inklusiv regulering af hensættelse	124	184	124	184
Efteruddannelse	178	359	178	359
Forsikring mv.	44	53	44	53
I alt	17.855	20.233	17.855	19.084
Øvrige administrations- og PR-omkostninger	8.647	7.769	6.543	7.207
I alt	26.502	28.002	24.398	26.291

REVISIONSHONORAR

	Koncern		Moderselskab	
	2018	2019	2018	2019
Lovpligtig revision	303	325	228	245
Erklæringer med sikkerhed	71	52	71	52
Skattemæssig rådgivning	11	0	11	0
Anden assistance	20	22	20	22
I alt	405	399	330	319

NOTE 5 – RESULTATDISPONERING

	2018	2019
Overført til næste år	15.674	-4.575
I alt	15.674	-4.575

NOTE 6 – AFSKRIVNINGER OG MATERIELLE ANLÆGSAKTIVER

Moderselskab	Grunde og bygninger	Tekniske anlæg og maskiner	Andre anlæg	I alt
Anskaffelser pr. 1. januar	315.643	1.009.189	310.809	1.635.641
Årets tilgang	10.318	10.632	0	20.950
Årets afgang	0	-1.463	0	-1.463
Anskaffelser pr. 31. december	325.961	1.018.358	310.809	1.655.128
Afskrivninger pr. 1. januar	173.155	752.251	264.336	1.189.742
Årets af- og nedskrivninger	6.961	32.960	6.183	46.104
Afskrevet på afgang	0	-1.463	0	-1.463
Afskrivninger pr. 31. december	180.116	783.748	270.519	1.234.383
Saldo pr. 31. december	145.845	234.610	40.290	420.745

Senest offentliggjorte ejendomsværdier: 196.242 t.kr.

Koncern	Grunde og bygninger	Tekniske anlæg og maskiner	Andre anlæg	I alt
Anskaffelser pr. 1. januar	328.582	1.029.529	311.121	1.669.232
Årets tilgang	11.767	17.729	-62	29.434
Årets afgang	0	-1.463	0	-1.463
Anskaffelser pr. 31. december	340.349	1.045.795	311.059	1.697.203
Afskrivninger pr. 1. januar	173.652	753.104	264.373	1.191.129
Årets af- og nedskrivninger	7.457	34.610	6.225	48.292
Afskrevet på afgang	0	-1.463	0	-1.463
Afskrivninger pr. 31. december	181.109	786.251	270.598	1.237.958
Saldo pr. 31. december	159.240	259.544	40.461	459.245

Senest offentliggjorte ejendomsværdier: 206.092 t.kr.

I regnskabet er anvendt følgende afskrivningsprofiler:

	År
Domicilbygninger	50
Øvrige bygninger	10- 30
Grunde (med undtagelse af miljøanlæg)	Afskrives ikke
Ovnlinjer	12 – 20
Miljøanlæg (udenomsarealer, adgangsveje, volde, hegn mv.)	12 – 30
Enkeltceller på deponier	5 – 15
Andre tekniske anlæg, fastmonteret	10 – 15
EDB-udstyr og software	2 – 5
Rullende materiel	5 – 10
Øvrigt driftsmateriel og inventar	5 – 10

Beløbsgrænser for aktivering andrager for produktionsudstyr 200 t.kr. og for administrative enheder 25 t.kr.

NOTE 7 – KAPITALANDELE I TILKNYTTED E VIRKSOMHEDER

	2018	2019
Anskaffelsessum		
Saldo pr. 1. januar	50	550
Årets tilgang	500	0
Årets afgang	0	0
Anskaffelsessum pr. 31. december	550	550
Op- og nedskrivninger		
Saldo pr. 1. januar	-1	15
Årets resultat	16	14
Årets modtagne udbytte	0	0
Årets tilbageførte opskrivninger	0	0
Op- og nedskrivninger pr. 31. december	15	29
Bogført værdi pr. 31. december	565	579

Specifikation af kapitalandel i tilknyttede virksomheder:

	Hjemsted	Ejerandel	Egenkapital	Årets resultat
AffaldPlus Service ApS	Næstved		79	14
I/S AffaldPlus' andel af egenkapital og resultat		100 %	79	14
Sorø Fjernvarme A/S	Næstved		500	0
I/S AffaldPlus' andel af egenkapital og resultat		100 %	500	0

NOTE 8 – KAPITALANDELE I ASSOCIEREDE VIRKSOMHEDER

	2018	2019
Anskaffelsessum		
Saldo pr. 1. januar	-64	-64
Årets tilgang	0	0
Årets afgang	0	0
Anskaffelsessum pr. 31. december	-64	-64
Op- og nedskrivninger		
Saldo pr. 1. januar	3.899	3.776
Årets resultat	-123	614
Årets modtagne udbytte	0	0
Årets tilbageførte opskrivninger	0	0
Op- og nedskrivninger pr. 31. december	3.776	4.390
Bogført værdi pr. 31. december	3.712	4.326

Specifikation af kapitalandel i associerede virksomheder:

	Hjemsted	Ejerandel	Egenkapital	Årets resultat
AFATEK A/S	Næstved		12.660	103
I/S AffaldPlus' andel af egenkapital og resultat		20 %	2.532	20
I/S ALFA Specialaffald	Nykøbing F.		5.383	1.783
I/S AffaldPlus' andel af egenkapital og resultat		33 %	1.794	594

NOTE 9 – KAPITALANDELE I ØVRIGE VIRKSOMHEDER

	Koncern/Moderselskab	
	2018	2019
Anskaffelsessum		
Saldo pr. 1. januar	25	25
Årets tilgang	0	0
Årets afgang	0	0
Anskaffelsessum pr. 31. december	25	25
Op- og nedskrivninger		
Saldo pr. 1. januar	0	0
Årets resultat	0	0
Årets modtagne udbytte	0	0
Årets tilbageførte opskrivninger	0	0
Op- og nedskrivninger pr. 31. december	0	0
Bogført værdi pr. 31. december	25	25

NOTE 10 – VÆRDIPAPIRER

	Koncern/Moderselskab	
	2018	2019
Anskaffelsessum		
Saldo pr. 1. januar	27.786	72.733
Årets tilgang	60.632	0
Årets afgang	-15.685	0
Anskaffelsessum pr. 31. december	72.733	72.733
Op- og nedskrivninger		
Saldo pr. 1. januar	-275	-521
Årets opskrivninger	0	0
Årets nedskrivninger	-246	-156
Op- og nedskrivninger pr. 31. december	-521	-677
Bogført værdi pr. 31. december	72.212	72.056

NOTE 11 – LIKVIDE BEHOLDNINGER, moderselskab og koncern

Af likvide beholdninger pr. 31. december 2019 er 984 t.kr. deponeret til sikkerhed for krav i relation til nedlukning og efterbehandling af de dele af deponierne, som videreføres efter 2019.

NOTE 12 – "HVILE-I-SIG-SELV-KAPITAL"

"Hvile-i-sig-selv-kapitalen" kan specificeres således:

	Reserve tilknyttede og associerede virksomheder efter indre værdi metode	Reserve dagsværdi af renteswap til fremtidig rentesikring	Overført resultat	Egenkapital i alt
Saldo pr. 1. januar 2019	3.776	-32.395	275.037	246.417
Årets bevægelser		7.968		7.968
Overført resultat	614		-5.189	-4.575
Saldo pr. 31. december 2019	4.390	-24.427	269.848	249.810

Selskabets virksomhed er underlagt el- og varmforsyningsloven samt miljøbeskyttelsesloven.

Værdien er udelukkende at henføre til affaldsområdet under miljøbeskyttelsesloven. Ifølge loven skal selskabets økonomi hvile i sig selv, således at eventuel kapitaldannelse (fx overskud gennem effektiviseringer) ikke kan udloddes til interessenterne, men forblive i sektoren. Som følge af restriktionerne i miljøbeskyttelsesloven kan interessenterne således ikke frit råde over den regnskabsmæssige opgjorte egenkapital.

Årets takstmæssige over-/underdækning vedrørende varme- og elproduktion placeres i balancen og indgår ikke i posten "hvile-i-sig-selv-kapital".

NOTE 13 – GÆLD TIL REALKREDITINSTITUTTER

Swaptyp	Valuta	Udløb	Rentetype	Rente	Andel	Gæld
Renteswap	DKK	2021	Fast	7,92 %	9,7 %	21.299
Renteswap	DKK	2022	Variabel	4,23 %	21,7 %	47.926
Renteswap	DKK	2022	Variabel	5,13 %	16,6 %	36.712
Renteswap	DKK	2022	Variabel	5,16 %	18,8 %	41.579
Renteswap	DKK	2022	Fast	5,67 %	22,3 %	49.113
Renteswap	DKK	2029	Fast	1,52 %	10,9 %	24.586
I alt						221.215

Porteføljen er således opdelt med 43 % i fast rente og 57 % i variabel rente
Valutaafdækningen er opdelt med 100 % i DKK.

Moderselskab	Swap	Øvrige	2019 i alt	2018 i alt
Lån, forfalder indenfor 1 år*	53.536	1.722	55.258	63.218
Lån, forfalder mellem 1 og 5 år	116.433	2.599	119.032	120.754
Lån, forfalder efter 5 år	51.246	0	51.246	80.354
	221.215	4.321	225.536	264.326

*Under forudsætning af, at alle swap indfries den 31. december. Kursreguleringen udgør alene t.kr. 24.427.

Koncern	Swap	Øvrige	2019 i alt	2018 i alt
Lån, forfalder indenfor 1 år*	53.536	5.425	58.961	67.796
Lån, forfalder mellem 1 og 5 år	116.433	9.480	125.913	125.316
Lån, forfalder efter 5 år	51.246	22.840	74.086	98.876
	221.215	37.745	258.960	291.988

*Under forudsætning af, at alle swap indfries den 31. december. Kursreguleringen udgør alene t.kr. 24.427.

NOTE 14 – HENSATTE FORPLIGTELSER, moderselskab og koncern

Forpligtelser for miljøanlæg	Hensat	Nedlukning	Efter- behandling	I alt
Primo	24.844	-2.167	-2.314	20.363
Årets henlæggelse	1.193	0	0	1.193
Årets regulering	-224	0	-302	-526
Ultimo	25.813	-2.167	-2.616	21.030

I forbindelse med tilsynsmyndighedens godkendelse af overgangsplanen for Faxe-, Fladså- og Forlev Miljøanlæg, herunder den nye miljøgodkendelse af anlæggene, skal der henlægges til nedlukning og efterbehandling af de dele af deponierne, der videreføres efter 2012.

Forpligtelser har, via selskabets vedtægter, hvor interessentkommunerne hæfter for selskabets gæld og forpligtelser, samme høje beskyttelse som øvrige kreditorer.

Tjenestemandspension	Hensat	Forbrug	I alt
Primo	3.627	-1.815	1.812
Årets henlæggelse	151	0	210
Årets forbrug	0	-186	-186
Ultimo	3.837	-2.001	1.836

Hensættelse til nedlukkede celler	Hensat	Forbrug	I alt
Primo	67.041	-39.486	27.552
Årets henlæggelse	0	0	0
Årets forbrug	0	-1.714	-1.714
Ultimo	67.041	-41.200	25.841

Samlede forpligtelser	2018	2019
Forfald indenfor 1 år	3.209	2.426
Forfald efter 1 år	46.521	46.281
Samlede hensatte forpligtelser	49.730	48.707

NOTE 15 – PERIODEAFGRÆNSNINGSPOSTER, moderselskab og koncern

Vedrører forudbetalinger for oplagret brændbart affald.

NOTE 16 – GARANTI- OG EVENTUALFORPLIGTELSER/EVENTUALRETTIGHEDER, moderselskab og koncern

Der er stillet garanti på 50 t.kr. til Miljøstyrelsen vedrørende eksport af flyveaske.
Der er ikke pantsætning i aktiverne ud over, hvad der fremgår af note 11.

Lejekontrakter med seneste udløb 15. februar 2024, t.kr. 1.229.

Ved eventuel ophør af aktivitet for Slagelse Affaldsenergi skal der muligvis foretages oprydning efter forurening. Omkostningerne er ukendte.

NOTE 17 – VARMEPRODUKTION, moderselskab og koncern

Regnskab for varmeproduktionen er opgjort efter varmeforsyningslovens principper omkring omkostningsægte varmepris. De varmepriser Næstved Fjernvarme A.m.b.a. og SK Forsyning betaler, skal være den laveste pris af de udmeldte prislofter og de omkostningsægte priser. De indregnede varmepriser er således de omkostningsægte priser for varmeproduktionen i både Slagelse og Næstved. Der henvises i øvrigt til note 20.

NOTE 18 – KVOTEOVERSIGT, moderselskab og koncern

CO₂-kvoter vedrørende Næstved affaldsenergi og Næstved Affaldsenergi SYD	2018	2019
Kvotebelholdning primo	-31.521	-21.729
Tildelte kvoter	20.273	16.676
Køb, CO ₂ -kvoter	12.000	16.000
Køb, CO ₂ -kreditter	33.000	0
Forbrug	55.481	70.562
Salg	0	0
Kvotebelholdning ultimo	-21.729	-59.615

NOTE 19 – NÆRTSTÅENDE PARTER, moderselskab og koncern

Nærtstående parter:
 Bestyrelse
 Interessentkommune
 Direktion
 I/S ALFA Specialaffald
 Sorø Fjernvarme A/S

Selskabet har i 2019 haft transaktioner/samhandel med interessentkommuner, I/S ALFA Specialaffald og Sorø Fjernvarme A/S, der udgør i alt ca. 50 % af omsætningen. Samhandel foregår i øvrigt på markedsvilkår.

NOTE 20 – TVISTER OG RETSSAGER, moderselskab og koncern

Næstved Fjernvarme A.m.b.a. har efter regnskabsårets udløb anlagt sag i Forsyningstilsynet. Sagsanlægget vedrører indregning af omkostninger i varmeregnskabet i henhold til varmeforsyningsloven, og forventes ikke at påføre selskabet tab.

I Forsyningstilsynet udestår fortsat afklaring af sag fra 2007 vedrørende indregning af renter i varmeregnskabet vedrørende forrentning af kommunernes tidligere indskudskapital. Den uafklarede sag forventes ligeledes ikke at medføre tab.

Nuværende samarbejdsaftaler om levering af energi med SK Varme udløber ved indgangen af 2020. Drøftelse om midlertidig forlængelse eller indgåelse af ny aftale er endnu ikke afsluttet.

For Sorø Fjernvarme A/S behandler Energiklagenævnet henvendelse om, hvorvidt tidligere års indregnede omkostninger i varmeprisen har været urimeligt høje. I det omfang Forsyningstilsynet konkluderer, at det er tilfældet, skal beløbet tilbagebetales til varmeforbrugerne af Sorø Fjernvarme A/S.

Det økonomiske krav vil efterfølgende blive rejst mod de tidligere ejere.

Ledelsen i AffaldPlus

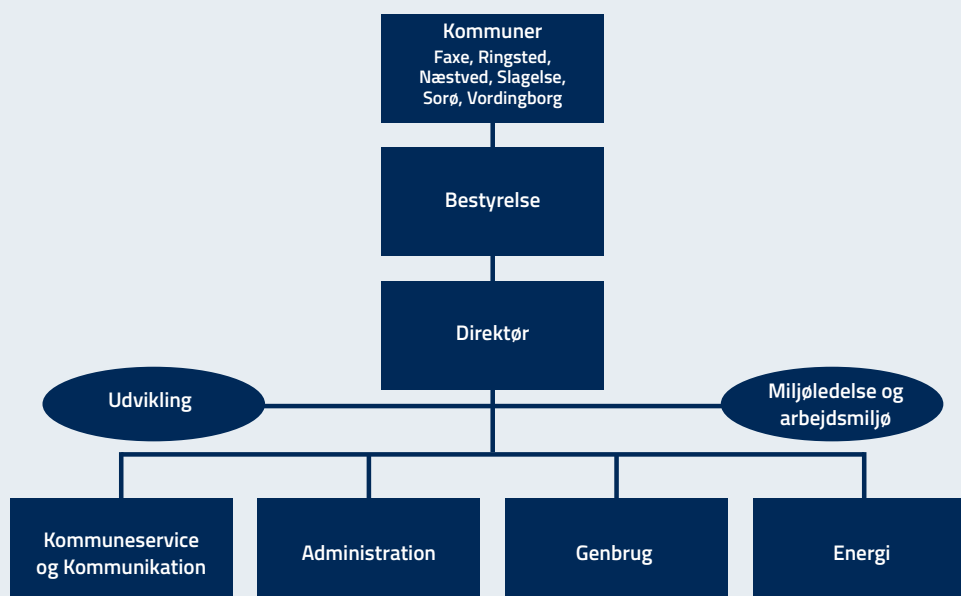
BESTYRELSE

Faxe	Byrådsmedlem	Finn Hansen
	Byrådsmedlem	Henrik Rützou Aakast
Næstved	Byrådsmedlem	Thor Temte
	Byrådsmedlem	Elmer Jacobsen (næstformand)
Ringsted	Byrådsmedlem	Torben Lollike
	Byrådsmedlem	Benny Christensen
Slagelse	Byrådsmedlem	Henrik Brodersen
	Byrådsmedlem	Villum Christensen
Sorø	Byrådsmedlem	Ivan Hansen
	Byrådsmedlem	Per Hovmand
Vordingborg	Byrådsmedlem	Heino Hahn
	Byrådsmedlem	Poul A. Larsen (formand)

CHEFGRUPPEN

Direktør	John Kusz
Vicedirektør og chef for genbrugspladser	Allan Johansen
Administrationschef	Peter Fugmann
Chef for energi samt miljøanlæg	Ole Andersen
Chef for kommuneservice og kommunikation	Niels Damgaard

ORGANISATIONSPLAN



Ledespåtegning

Bestyrelsen og direktør har dags dato behandlet og godkendt årsrapport for regnskabsåret 1. januar – 31. december 2019 for I/S AffaldPlus.

Årsrapporten er aflagt efter bestemmelserne i årsregnskabsloven.

Det er vores opfattelse, at årsrapporten giver et retvisende billede af virksomhedens aktiver, passiver, finansielle stilling, resultat samt pengestrømme og miljøbelastning.

Ledelsesberetningen indeholder efter vores opfattelse en retvisende redegørelse for de forhold, beretningen omhandler i henhold til årsregnskabsloven og miljøbeskyttelsesloven.

Næstved, den 26. april 2019

John Kusz
direktør

Poul A. Larsen
bestyrelsesformand

Elmer Jacobsen
næstformand

Torben Lollike

Benny Christensen

Henrik Brodersen

Villum Christensen

Heino Hahn

Thor Temte

Ivan Hansen

Per Hovmand

Finn Hansen

Henrik Rützou Aakast

Den uafhængige revisors revisionspåtegning

Til interessenterne i I/S AffaldPlus

Påtegning på årsregnskabet

Konklusion

Vi har revideret koncernregnskabet og årsregnskabet for I/S AffaldPlus for regnskabsåret 01.01.2019 - 31.12.2019, der omfatter resultatopgørelse, balance, egenkapitalopgørelse, pengestrømsopgørelse og noter, herunder anvendt regnskabspraksis for såvel koncernen som virksomheden samt pengestrømsopgørelse for koncernen. Koncernregnskabet og årsregnskabet udarbejdes efter årsregnskabsloven.

Det er vores opfattelse, at koncernregnskabet og årsregnskabet giver et retvisende billede af koncernens og virksomhedens aktiver, passiver og finansielle stilling pr. 31.12.2019 samt af resultatet af koncernens og virksomhedens aktiviteter samt pengestrømme for koncernen for regnskabsåret 01.01.2019 - 31.12.2019 og er i overensstemmelse med årsregnskabsloven.

Vores konklusion er konsistent med vores revisionsprotokol til bestyrelsen.

Grundlag for konklusion

Vi har udført vores revision i overensstemmelse med internationale standarder om revision og de yderligere krav, der er gældende i Danmark, samt standarderne for offentlig revision, idet revisionen udføres på grundlag af bestemmelserne i kommunestyrelsesloven. Vores ansvar ifølge disse standarder og krav er nærmere beskrevet i revisionspåtegningens afsnit "Revisors ansvar for revisionen af koncernregnskabet og årsregnskabet". Vi er uafhængige af koncernen og virksomheden i overensstemmelse med internationale etiske regler for revisorer (IESBA's etiske regler) og de yderligere krav, der er gældende i Danmark, ligesom vi har opfyldt vores øvrige etiske forpligtelser i henhold til disse regler og krav. Det er vores opfattelse, at det opnåede revisionsbevis er tilstrækkeligt og egnet som grundlag for vores konklusion.

Efter vores bedste overbevisning er der ikke udført forbudte ikke-revisionsydelser som omhandlet i bekendtgørelse nr. 965 af 28. juni 2016 om kommunal og regional revision samt artikel 5, stk. 1 i forordning (EU) nr. 537/2014.

Vi har efter aftale med ledelsen erklæret os om varme-regnskaber til Forsyningstilsynet og erklæringer til Energinet.dk.

Det er aftalt med ledelsen, at vi udarbejder forslag til opgørelse af den skattepligtige indkomst fra elproduktion.

Da selvangivelsesindberetningen baseres på oplysninger, der er tilvejebragt af virksomheden, påhviler ansvaret for opgørelsen og oplysningernes fuldstændighed alene ledelsen. Omfattet af indberetningen er bl.a. oplysninger vedrørende kontrollerede transaktioner.

Vi har i årets løb yderligere erklæret os om følgende:

- Erklæring om udlodning til virksomhedens interessenter.
- Erklæring om de enkelte interessenters andel af opgjort skattepligtig indkomst.
- Erklæring på priseftersvninger til Forsyningstilsynet.

Vi blev første gang valgt som revisor for I/S AffaldPlus den 3. maj 2011 for regnskabsåret 1. januar - 31. december 2011. Vi er genvalgt årligt i en samlet opgaveperiode på 9 år frem til og med regnskabsåret 1. januar - 31. december 2019.

Centrale forhold ved revisionen

Centrale forhold ved revisionen er de forhold, der efter vores faglige vurdering var mest betydelige ved vores revision af koncernregnskabet og årsregnskabet. Disse forhold blev behandlet som led i vores revision af koncernregnskabet og årsregnskabet som helhed og udformningen af vores konklusion herom. Vi afgiver ikke nogen særskilt konklusion om disse forhold.

Hensatte forpligtelser

I/S AffaldPlus har en reetablerings- og efterbehandlingsforpligtelse af de områder, som anvendes til deponi. Der er tale om en væsentlig forpligtelse, der er behæftet med høj grad af skøn. Der har derfor været tale om et af de mest betydelige forhold ved revisionen.

Vores behandling i revisionen

Vi har gennemgået og efterprøvet den af ledelsen udarbejdede dokumentation, der ligger til grund for den foretagne hensættelse, ligesom vi har kontrolleret, om hensættelsen er opgjort i overensstemmelse med lovgivningen og de af ledelsen vedtagne retningslinjer.

Fremhævelse af forhold vedrørende revisionen

Årsrapportens miljødel på side 32 - 55 i årsrapporten er, som det også fremgår af årsrapporten, ikke omfattet af vores revision, hvorfor vi ikke udtrykker nogen sikkerhed herom.

Ledelsens ansvar for årsregnskabet

Ledelsen har ansvaret for udarbejdelsen af et koncernregnskab og et årsregnskab, der giver et retvisende billede i overensstemmelse med årsregnskabsloven. Ledelsen har endvidere ansvaret for den interne kontrol, som ledelsen anser for nødvendig for at udarbejde et koncernregnskab og et årsregnskab uden væsentlig fejlinformation, uanset om denne skyldes besvigelser eller fejl.

Ved udarbejdelsen af koncernregnskabet og årsregnskabet er ledelsen ansvarlig for at vurdere koncernens og virksomhedens evne til at fortsætte driften. At oplyse om forhold vedrørende fortsat drift, hvor dette er relevant, samt at udarbejde koncernregnskabet og årsregnskabet på grundlag af regnskabsprincippet om fortsat drift, medmindre ledelsen enten har til hensigt at likvidere koncernen og virksomheden, indstille driften eller ikke har andet realistisk alternativ end at gøre dette.

Revisors ansvar for revisionen af koncernregnskabet og årsregnskabet

Vores mål er at opnå høj grad af sikkerhed for, om koncernregnskabet og årsregnskabet som helhed er uden væsentlig fejlinformation, uanset om denne skyldes besvigelser eller fejl, og at afgive en revisionspåtegning med en konklusion. Høj grad af sikkerhed er et højt niveau af sikkerhed, men er ikke en garanti for, at en revision, der udføres i overensstemmelse med internationale standarder om revision og de yderligere krav, der er gældende i Danmark, samt standarderne for god offentlig revision, jf. BLK nr. 1031 af 06/07/2018 om kommunernes styrelse, altid vil afdække væsentlig fejlinformation, når sådan findes. Fejlinformationer kan opstå som følge af besvigelser eller fejl og kan betragtes som væsentlige, hvis det med rimelighed kan forventes, at de enkeltvis eller samlet har indflydelse på de økonomiske beslutninger, som regnskabsbrugere træffer på grundlag af koncernregnskabet og årsregnskabet.

Som led i en revision, der udføres i overensstemmelse med internationale standarder om revision og de yderligere krav, der er gældende i Danmark, samt standarderne for offentlig revision, jf. BLK nr. 1031 af 06/06/2018 om kommunernes styrelse, foretager vi faglige vurderinger og opretholder professionel skepsis under revisionen. Herudover:

- Identificerer og vurderer vi risikoen for væsentlig fejlinformation i koncernregnskabet og årsregnskabet, uanset om denne skyldes besvigelser eller fejl, udformer og udfører revisionshandlinger som reaktion på disse risici samt opnår revisionsbevis, der er tilstrækkeligt og egnet til at danne grundlag for vores konklusion. Risikoen for ikke at opdage væsentlig fejlinformation forårsaget af besvigelser er højere end ved væsentlig

fejlinformation forårsaget af fejl, idet besvigelser kan omfatte sammensværgelser, dokumentfalsk, bevidste udeladelser, vildledning eller tilsidesættelse af intern kontrol.

- Opnår vi forståelse af den interne kontrol med relevans for revisionen for at kunne udforme revisionshandlinger, der er passende efter omstændighederne, men ikke for at kunne udtrykke en konklusion om effektiviteten af koncernens og virksomhedens interne kontrol.
- Tager vi stilling til, om den regnskabspraksis, som er anvendt af ledelsen, er passende, samt om de regnskabsmæssige skøn og tilknyttede oplysninger, som ledelsen har udarbejdet, er rimelige.
- Konkluderer vi, om ledelsens udarbejdelse af koncernregnskabet og årsregnskabet på grundlag af regnskabsprincippet om fortsat drift er passende, samt om der på grundlag af det opnåede revisionsbevis er væsentlig usikkerhed forbundet med begivenheder eller forhold, der kan skabe betydelig tvivl om koncernens og virksomhedens evne til at fortsætte driften. Hvis vi konkluderer, at der er en væsentlig usikkerhed, skal vi i vores revisionspåtegning gøre opmærksom på oplysninger herom i koncernregnskabet og årsregnskabet eller, hvis sådanne oplysninger ikke er tilstrækkelige, modificere vores konklusion. Vores konklusioner er baseret på det revisionsbevis, der er opnået frem til datoen for vores revisionspåtegning. Fremtidige begivenheder eller forhold kan dog medføre, at koncernen og virksomheden ikke længere kan fortsætte driften.
- Tager vi stilling til den samlede præsentation, struktur og indhold af koncernregnskabet og årsregnskabet, herunder noteoplysningerne, samt om koncernregnskabet og årsregnskabet afspejler de underliggende transaktioner og begivenheder på en sådan måde, at der gives et retvisende billede heraf.
- Opnår vi tilstrækkeligt og egnet revisionsbevis for de finansielle oplysninger for virksomhederne eller forretningsaktiviteterne i koncernen til brug for at udtrykke en konklusion om koncernregnskabet. Vi er ansvarlige for at lede, føre tilsyn med og udføre koncernrevisionen. Vi er eneansvarlige for vores revisionskonklusion.

Vi kommunikerer med den øverste ledelse om bl.a. det planlagte omfang og den tidsmæssige placering af revisionen samt betydelige revisionsmæssige observationer, herunder eventuelle betydelige mangler i intern kontrol, som vi identificerer under revisionen.

Vi afgiver også en udtalelse til den øverste ledelse om, at vi har opfyldt relevante etiske krav vedrørende uafhængighed, og oplyser den om alle relationer og andre forhold, der med rimelighed kan tænkes at påvirke vores uafhængighed og, hvor dette er relevant, tilhørende sikkerhedsforanstaltninger.

Med udgangspunkt i de forhold, der er kommunikeret til den øverste ledelse, fastslår vi, hvilke forhold der var mest betydelige ved revisionen af koncernregnskabet og årsregnskabet og dermed er centrale forhold ved revisionen. Vi beskriver disse forhold i vores revisionspåtegning, medmindre lov eller øvrig regulering udelukker, at forholdet offentliggøres, eller i de yderst sjældne tilfælde, hvor vi fastslår, at forholdet ikke skal kommunikeres i vores revisionspåtegning, fordi de negative konsekvenser heraf med rimelighed ville kunne forventes at veje tungere end de fordele, den offentlige interesse har af sådan kommunikation.

Udtalelse om ledelsesberetningen

Ledelsen er ansvarlig for ledelsesberetningen

Vores konklusion om koncernregnskabet og årsregnskabet omfatter ikke ledelsesberetningen, og vi udtrykker ingen form for konklusion med sikkerhed om ledelsesberetningen.

I tilknytning til vores revision af årsregnskabet er det vores ansvar at læse ledelsesberetningen og i den forbindelse overveje, om ledelsesberetningen er væsentligt inkonsistent med koncernregnskabet eller årsregnskabet eller vores viden opnået ved revisionen eller på anden måde synes at indeholde væsentlig fejlinformation.

Vores ansvar er derudover at overveje, om ledelsesberetningen indeholder krævede oplysninger i henhold til årsregnskabsloven.

Baseret på det udførte arbejde er det vores opfattelse, at ledelsesberetningen er i overensstemmelse med koncernregnskabet og årsregnskabet og er udarbejdet i overensstemmelse med årsregnskabslovens krav. Vi har ikke fundet væsentlig fejlinformation i ledelsesberetningen.

Udtalelse om juridisk-kritisk revision og forvaltningsrevision

Ledelsen er ansvarlig for, at de dispositioner, der er omfattet af regnskabsaflæggelsen, er i overensstemmelse med meddelte bevillinger, love og andre forskrifter samt med indgåede aftaler og sædvanlig praksis. Ledelsen er også ansvarlig for, at der er taget skyldige økonomiske hensyn ved forvaltningen af de midler og driften af de virksomheder, der er omfattet af årsregnskabet.

Ledelsen har i den forbindelse ansvar for at etablere systemer og processer, der understøtter sparsommelighed, produktivitet og effektivitet.

I tilknytning til vores revision af årsregnskabet er det vores ansvar at gennemføre juridisk-kritisk revision og forvaltningsrevision af udvalgte emner i overensstemmelse med standarderne for offentlig revision. I vores juridisk-kritisk revision efterprøver vi med høj grad af sikkerhed for de udvalgte emner, om de undersøgte dispositioner, der er omfattet af regnskabsaflæggelsen, er i overensstemmelse med meddelte relevante bestemmelser i bevillinger, love og andre forskrifter samt indgående aftaler og sædvanlig praksis. I vores forvaltningsrevision vurderer vi med høj grad af sikkerhed, om de undersøgte systemer, processer eller dispositioner understøtter skyldige økonomiske hensyn ved forvaltningen af de midler og driften af de virksomheder, der er omfattet af årsregnskabet.

Hvis vi på grundlag af det udførte arbejde konkluderer, at der er anledning til væsentlige kritiske bemærkninger, skal vi rapportere herom i denne udtalelse.

Vi har ingen væsentlige kritiske bemærkninger at rapportere i den forbindelse.

Nykøbing F, den 24/04/2020

Beierholm
Statsautoriseret Revisionspartnerselskab
CVR-nr. 32 89 54 68

Glenn Hartmann
Statsaut. revisor
MNE-nr. mne32173

Selskabsoplysninger

I/S AffaldPlus er et fælleskommunalt affaldsselskab, der ejes af 6 interessentkommuner: Faxe, Næstved, Ringsted, Slagelse, Sorø og Vordingborg.

CVR-nr.: 65 27 83 16
P-nr.: 1.003.303.864

ADRESSELISTE

Administrationen

Ved Fjorden 20, 4700 Næstved
Tlf. 55 75 08 00
E-mail: affaldplus@affaldplus.dk,

Næstved Affaldsenergi

Ved Fjorden 20, 4700 Næstved
Tlf. 55 75 08 00
Matr.nr.: 1ah, Ydernæs, Næstved jorder
Vurderingsår: 2017, Ejendomsværdi: kr. 69.000.000
Branchebetegnelse: Bortskaffelse og nyttiggørelse af affald: 5.2
P-nr.: 1.003.303.864

Næstved Affaldsenergi SYD

Ved Fjorden 13A og 13B, 4700 Næstved
Tlf. 55 73 01 00
Matr.nr.: 1an og 1bg Ydernæs, Næstved jorder
Vurderingsår: 2017, Ejendomsværdi: kr. 26.500.000
Branchebetegnelse: Kraft- og varmeproducerende anlæg: G101
P-nr.: 1.010.642.945

Næstved Genbrugsterminal

Ved Fjorden 22, 4700 Næstved
Tlf. 55 75 08 00
Matr.nr.: 1al, Ydernæs, Næstved jorder
Vurderingsår: 2017, Ejendomsværdi: kr. 9.650.000
Branchebetegnelse: Bortskaffelse og nyttiggørelse af affald: 5.2

Næstved Biobrændsel

Ved Fjorden 17, 4700 Næstved
Tlf. 22 73 04 46
Matr.nr.: 1ay, Ydernæs, Næstved jorder
Vurderingsår: 2017, Ejendomsværdi: kr. 848.500
Branchebetegnelse: Bortskaffelse og nyttiggørelse af affald: K106
P-nr.: 1.009.681.589

Ubebygget areal

Ved Fjorden 11, 4700 Næstved
Matr.nr.: 1at, Ydernæs, Næstved jorder
Vurderingsår: 2017, Ejendomsværdi: kr. 175.000

Næstved Haveaffald

Ved Fjorden 15, 4700 Næstved
Matr.nr.: 1ao, Ydernæs, Næstved jorder
Vurderingsår: 2017, Ejendomsværdi: kr. 1.228.200

YderZonen / PlusButikken

Elektrovej 2, 4700 Næstved
Matr.nr.: 1ai Ydernæs, Næstved jorder
Vurderingsår: 2017, Ejendomsværdi: kr. 9.200.000
P-nr.: 1.015.784.020 og 1.020.757.228

Slagelse Affaldsenergi

Dalsvinget 11, 4200 Slagelse
Tlf. 55 75 08 00
Matr.nr.: 12æ, Slagelse markjorder
Vurderingsår: 2017, Ejendomsværdi: kr. 13.200.000
Branchebetegnelse: Behandling og bortskaffelse af ikke-farligt affald
P-nr.: 1.003.420.253

Faxe Miljøanlæg

Præstøvej 105B, 4640 Faxe
Tlf. 56 71 59 60
Matr.nr.: 4b og 6a, Tystrup by, Faxe
Vurderingsår: 2017, Ejendomsværdi: kr. 3.100.000
Branchebetegnelse: Bortskaffelse og nyttiggørelse af affald: K105
P-nr.: 1.006.393.301

Forlev Miljøanlæg

Vejlagervej 4 A, 4231 Vemmelev
Tlf. 55 75 08 00
Matr.nr.: 7b, Forlev by, Vemmelev
Vurderingsår: 2017, Ejendomsværdi: kr. 2.450.000
Branchebetegnelse: Behandling og bortskaffelse af ikke-farligt affald.
P-nr.: 1.003.420.216

Skælskør biobrændsel

Industrivej 55, 4230 Skælskør
Tlf. 58 19 54 71
Matr.nr.: 4f, Smidstrup by, Eggeslevmagle
Vurderingsår: 2017, Ejendomsværdi: kr. 2.475.700
Branchebetegnelse: Behandling og bortskaffelse af ikke-farligt affald.
P-nr.: 1.003.420.241

Fladså Losseplads

Præstø Landevej 12, Mogenstrup, 4700 Næstved
Tlf. 56 71 59 60
Matr.nr.: 7b, 7d, 7f, 7i, 14a, 14b, 16a og 16b, Næstelsø by, Næstelsø
Vurderingsår: 2017, Ejendomsværdi: kr. 894.200
Branchebetegnelse: Bortskaffelse og nyttiggørelse af affald: K105

PlusByg

Fiskerhusvej 23-25, 4700 Næstved
Matr.nr.: 1z, Ydernæs, Næstved Jorder
Vurderingsår: 2017, Ejendomsværdi: kr. 6.350.000
P-nr.: 1024952483 – AffaldPlus TEXTIL.

Agersø Genbrugsplads

Agersø Møllevej 15, 4244 Agersø
Matr. nr. 65, Agersø by, Agersø
Vurderingsår: 2017, Ejendomsværdi: kr. 148.900
P-nr.: 1.008.344.945

Bogø Haveaffald

Bakkedraget 8, 4793 Bogø By
Matr.nr.: 15ad, Bogø by, Bogø
Vurderingsår: 2017, Ejendomsværdi: kr. 157.100
P-nr.: 1.018.549.898

Dalmose Genbrugsplads

Lundsgårdsvej 11, 4261 Dalmose
Tlf. 58 18 80 67
Matr. nr. 2k, Høve by, Høve
Vurderingsår: 2017, Ejendomsværdi: kr. 330.000
P-nr.: 1.008.345.259

Dianalund Genbrugsplads

Industri Vest 15, 4293 Dianalund
Tlf. 58 28 62 81
Matr. nr. 1t, Karsholte by, Tersløse
Vurderingsår: 2017, Ejendomsværdi: kr. 1.050.000
P-nr.: 1.007.529.151

Faxe Haveaffald

Præstøvej 105A, 4640 Faxe
Matr. nr. 4c, Tystrup by, Faxe
Vurderingsår: 2017, Ejendomsværdi: kr. 48.900
P-nr.: 1.011.950.880

Fuglebjerg Genbrugsplads

Miljøvej 2, 4262 Sandved
Tlf. 55 45 34 75
Matr. nr. 4h, Arløse by, Førslev
Vurderingsår: 2017, Ejendomsværdi: kr. 170.000
P-nr.: 1.008.344.988

Haslev Genbrugsplads

Norgesgade 2B, 4690 Haslev
Tlf. 56 31 39 73
Matr.nr. 4fq, Troelstrup by, Haslev
Vurderingsår: 2017, Ejendomsværdi: 1.950.000
P-nr.: 1.017.697.230

Haslev Haveaffald

Norgesgade 6 - 8, 4690 Haslev
Matr.nr.: 4ez, Troelstrup by, Haslev
Vurderingsår: 2017, Ejendomsværdi: 255.100

Herlufmagle Genbrugsplads

Håndværkervej 24, 4160 Herlufmagle
Tlf. 55 53 01 73
Matr.nr.: 15 en, Herlufmagle by, Herlufmagle
Vurderingsår: 2017, Ejendomsværdi: kr. 3.050.000
P-nr.: 1.003.306.243

Holme-Olstrup Genbrugsplads

Gartnervej 7, 4684 Holmegaard
Tlf. 55 56 29 19
Matr.nr.: 2dq, Holme-Olstrup by, Holme-Olstrup
Vurderingsår: 2017, Ejendomsværdi: kr. 1.250.000
P-nr.: 1.011.692.849

Karise Haveaffald

Dalbyvej 6, 4653 Karise
Matr. Nr. 3a, Karise Gde, Karise
Ej vurderet
P-nr.: 1.022.797.316

Mern Haveaffald

Lilliendalsvej 32B, 4735 Mern
Matr.nr.: 40aa, Sdr. Mern by, Mern
Vurderingsår: 2017, Ejendomsværdi: kr. 2.950.000
P-nr.: 1.011.650.461

Mogenstrup Genbrugsplads

Bøgesøvej 29, 4700 Næstved
Tlf. 55 76 14 03
Matr. nr. 1h, Mogenstrup by, Mogenstrup
Vurderingsår: 2017, Ejendomsværdi: kr. 1.900.000
P-nr.: 1.011.650.453

Møn Genbrugsplads

Æbelnæsvej 54, 4780 Stege
Tlf. 55 81 15 54
Matr.nr.: 5h, Tjørnemark, Stege jorder
Vurderingsår: 2017, Ejendomsværdi: kr. 880.000
P-nr.: 1.010.650.867

Næstved Genbrugsplads

Fiskerhusvej 22, 4700 Næstved
Tlf. 55 73 48 16
Matr. nr.: 1ae og 1aø, Ydernæs, Næstved jorder
Vurderingsår: 2017, Ejendomsværdi: kr. 2.150.000
P-nr.: 1.006.393.349 og 1.020.757.236

Ubebygget areal

Bassinbuen 11, 4700 Næstved
Matr.nr. 3ah, Øverup by, Herlufsholm
Vurderingsår: 2017, Ejendomsværdi: kr. 4.597.100

Præstø Genbrugsplads

Værkstedsvej 4, 4720 Præstø
Tlf. 55 99 27 01
Matr.nr.: 15 ø, Skibinge by, Skibinge
Vurderingsår: 2017, Ejendomsværdi: kr. 278.300
P-nr.: 1.010.650.824

Ringsted Genbrugsplads

Møllevvej 14, 4100 Ringsted
Tlf. 57 61 76 70
Matr.nr.: 27i, Ringsted markjorder
Vurderingsår: 2017, Ejendomsværdi: kr. 2.100.000
P-nr.: 1.004.605.928

Ubebygget areal

Møllevvej 10, 4100 Ringsted
Matr.nr.: 27a, Ringsted Markjorder
Vurderingsår: 2017, Ejendomsværdi: 1.450.500

Rønnede Genbrugsplads og Rønnede Haveaffald

Industrivej 22, 4683 Rønnede
Tlf. 56 71 16 72
Matr.nr.: 3æ, Skoverup by, Ulse og Matr.nr.: 35ai, Kongsted by, Kongsted
Vurderingsår: 2017, Ejendomsværdi: kr. 3.050.000
P-nr.: 1.009.747.504 og 1.020.908.498

Ubebygget areal

Industrivej 18, 4683 Rønnede
Matr.nr.: 9ee, Rønnede by, V. Egede
Vurderingsår: 2017, Ejendomsværdi: 346.600

Skælskør Genbrugsplads

Industrivej 47, 4230 Skælskør
Tlf. 58 19 17 80
Matr. nr. 5as, Smidstrup by, Eggeslevmagle
Vurderingsår: 2017, Ejendomsværdi: kr. 780.000
P-nr.: 1.003.295.975

Slagelse Haveaffald

Skovsøvej 8a, 4200 Slagelse
Matr. nr. 47s, Slagelse markjorder
Vurderingsår: 2017, Ejendomsværdi: kr. 1.250.000
P-nr.: 1.008.350.406

Slagelse Genbrugsplads

Skovsøvej 8, 4200 Slagelse
Tlf. 58 52 36 10
Matr. nr. 16r og 16a, Skovsø, Slagelse jorder
Vurderingsår: 2017, Ejendomsværdi: kr. 2.900.000
P-nr.: 1.008.350.414

Sorø Genbrugsplads

Metalvej 15, 4180 Sorø
Tlf. 57 82 26 72
Matr. nr. 13z, Pedersborg by, Pedersborg
Vurderingsår: 2017, Ejendomsværdi: kr. 1.540.000
P-nr.: 1.003.296.909

Stenlille Haveaffald

Banevænget 9, 4295 Stenlille
Matr. nr. 6es, Stenlille by, Stenlille
Vurderingsår: 2017, Ejendomsværdi: kr. 237.300
P-nr.: 1.008.351.097

Vemmelev Genbrugsplads

Industrikrogen 2, 4241 Vemmelev
Tlf. 58 38 24 25
Matr. nr. 8d, Tjæreby by, Tårnberg
Vurderingsår: 2017, Ejendomsværdi: kr. 1.600.000
P-nr.: 1.008.345.437

Vordingborg Genbrugsplads

Spirevej 4, 4760 Vordingborg
Tlf. 55 34 08 41
Matr. nr. 21m, Ørslev by, Ørslev
Vurderingsår: 201, Ejendomsværdi: kr. 4.000.000
P-nr.: 1.014.781.214

Årsrapportens miljødel 2019

Miljørapporten er en del af virksomhedens årsrapport. Denne del af årsrapporten indeholder driftstal m.v. fra de forskellige behandlingsanlæg og fra genbrugspladserne. Desuden indeholder denne del oplysninger, der kan have interesse for vores ejere og for vores naboer – oplysninger om væsentlige overskridelse af driftsvilkår, indkomne klager og lignende. Oplysningerne bruges i evalueringen af virksomhedens miljøledelsessystem.

De væsentligste driftstal er samlet i oversigterne side 46 - 55.

Miljødelen af årsrapporten 2019 er ikke omfattet af revisors erklæringer.

AFFALDPLUS' MILJØPOLITIK

AffaldPlus er et fælleskommunalt affaldsselskab, som har til formål at håndtere materiale- og energiresourcerne fra de seks ejerkommuner til gavn for samfund og miljø.

Det sker under overholdelse af gældende lovgivning, ved at opretholde et miljømæssigt højt niveau, og ved at vi:

- undlader at bruge pesticider ved vedligehold af grønne arealer ved alle anlæg og pladser
- sikrer den mest miljøvenlige og effektive affaldshåndtering
- målrettet reducerer de fossile CO₂-emissioner og udfaser fossile brændsler
- opstiller mål for at minimere de miljømæssige påvirkninger af vores drift
- vurderer miljøpåvirkninger, når vi projekterer nye anlægsarbejder
- gennemfører miljøvurdering på væsentlige leverandører
- følger den teknologiske udvikling indenfor nyttiggørelse og bortskaffelse af affald
- motiverer og uddanner medarbejdere for at sikre forsvarlige miljø-, arbejdsmiljø- og driftsforhold.

AffaldPlus er ISO 14001 certificeret, hvilket indebærer, at vi hele tiden forbedrer vores miljøledelsessystem og løbende bringer AffaldPlus' afdelinger op til et niveau, hvor certificering kan finde sted.

Vi kommunikerer åbent - både internt og eksternt - om vores miljømæssige ansvar og virke samt rapporterer jævnligt om miljøarbejdet.

Miljøpolitikken skal efterleves af enhver medarbejder og alle, der arbejder på vegne af AffaldPlus.

Godkendt af chefgruppen 24. september 2019

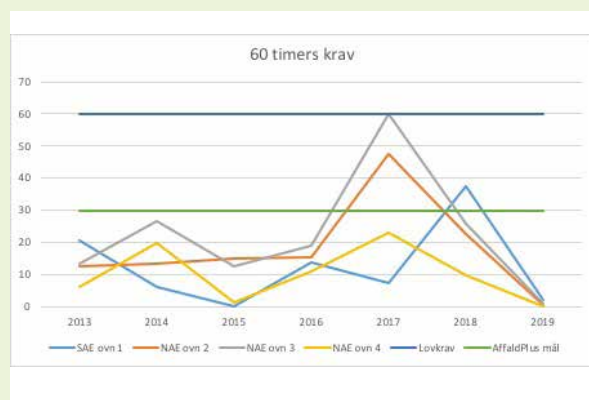
AffaldPlus' Affaldsenergianlæg og anlæg for kildesorteret organisk dagrenovation (KOD)

De væsentligste miljøbelastninger fra Affaldsenergianlæggene er:

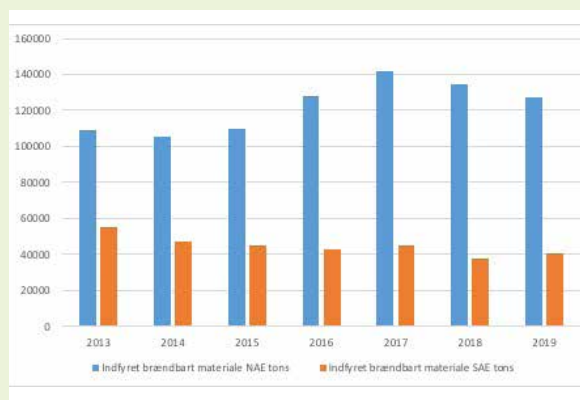
- Emissioner
- Forbrug af el, vand, dieselolie samt hjælpestoffer
- Slagger
- Restprodukt
- Spildevand

FÆLLES MILJØMÅL FOR ENERGIAFDELINGEN

Mål	År	Målopfyldelse
Vi vil være dobbelt så gode som miljøkravene	2019	Internt mål er max. 30 timer unormal drift pr. år pr. ovnlinje. Miljøkrav er 60 timer. Målet er nået på alle ovnlinjer. Miljøkrav er overholdt.
Vi vil være dobbelt så gode som miljøkravene	2019	Internt mål er 0 døgnmiddelloverskridelser. Miljøkravet er det samme. Slagelse Affaldsenergi ovnlinje 1: 0 stk. Næstved Affaldsenergi ovnlinje 2: 0 stk., ovnlinje 3: 0 stk. og ovnlinje 4: 0 stk. Målet er nået på begge anlæg.
Vi vil være dobbelt så gode som miljøkravene	2019	Internt mål er, at vi har færre end 240 stk. B krav overskridelser pr. ovnlinje. Miljøkrav er 480 stk. v. 8000 timers drift. Målet er nået på alle ovnlinjer.
Vi vil være dobbelt så gode som miljøkravene	2019	Internt mål er maximum 5 kasserede døgn pr. år pr. ovnlinje. Miljøkrav er 10 kasserede døgn. Slagelse Affaldsenergi linje 1: 10 stk. Næstved Affaldsenergi linje 2: 4 stk., linje 3: 4 stk. og linje 4: 9 stk. Målet er ikke nået.
Nedsætte dieselolie forbrug	2019	På Slagelse Affaldsenergi max 20 m ³ . Forbrug Slagelse Affaldsenergi 29 m ³ . Målet er ikke nået.



Energianlæggene er dobbelt så gode som miljøkravene, men enkelte læs har givet udfordringer i 2017 og 2018. Målemetoden er ændret for 2019, hvor parametre, vi ikke kan rense for, er NO_x, støv, SO₂, HCl, NH₃.



Oversigt over de indfyrede brændbare mængder på Næstved og Slagelse Affaldsenergianlæg.

MILJØREDEGØRELSE FOR NÆSTVED AFFALDSENERGI

Mængder

På Næstved Affaldsenergi er der brændt 127.505 ton affald, hvilket er 5 % mindre end i 2018. Der ses en stigende slaggeproduktion i forhold til ton brændt affald. Det skyldes, at den våde del af brændslet er sorteret fra til KOD.

Forbrug

De fleste forbrugsstoffer følger mængden af afbrændt affald.

Forbrug af aktivt kul er steget. Årsagen til dette er en lidt øget dosering for at sikre den mest optimale rensning af røggassen. Forbruget af saltsyre og lud er steget pga. en stigning i produktionen af kedelvand, hvor disse stoffer bruges i processen med at rense vand til kedelvand.

Væsentlige vilkårsoverskridelser/klager

Der har ikke været nogen væsentlige miljøoverskridelser på Næstved Affaldsenergi i 2019. Der har i 2019 ikke været nogen klager.

Miljøtilsyn/påbud

Der er ikke givet nogen påbud i 2019. Der har ikke været gennemført fysiske tilsyn fra Miljøstyrelsen i 2019.

MILJØREDEGØRELSE FOR NÆSTVED AFFALDSENERGI SYD

Produktion

Der er leveret 61.517 MWh til el-nettet, og der er leveret 228.075 MWh til fjernvarmenettet. Dette er en stigning på 4,5 % med ca. 5 % mindre mængde brændsel. Det skyldes især en stigning på leveret el, da elpriserne i 2019 har været høje nok, til det kunne betale sig at producere el til el-nettet.

Forbrug

Der er ikke brugt naturgas i 2019. Elforbruget er på samme niveau som sidste år.

MILJØREDEGØRELSE FOR NÆSTVED PULP-ANLÆG

Mængder

Der er behandlet 19.293 tons KOD i 2019, hvilket er på et forventet niveau.

Forbrug

Forbruget af el og vand til PULP-anlægget svarer til det lovede niveau ved installering.

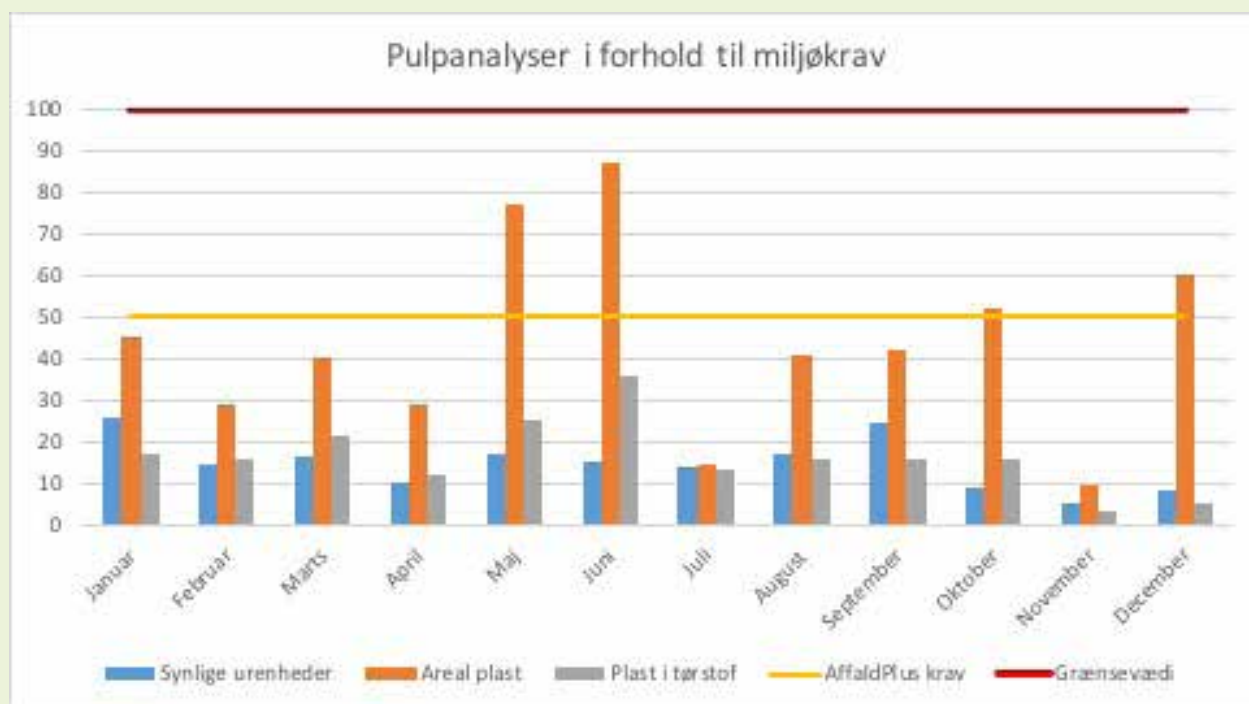
Væsentlige vilkårsoverskridelser/klager

Den pulp, som anlægget producerer, bliver analyseret, og værdierne viser, at vi er mere end dobbelt så gode som miljøkravene.

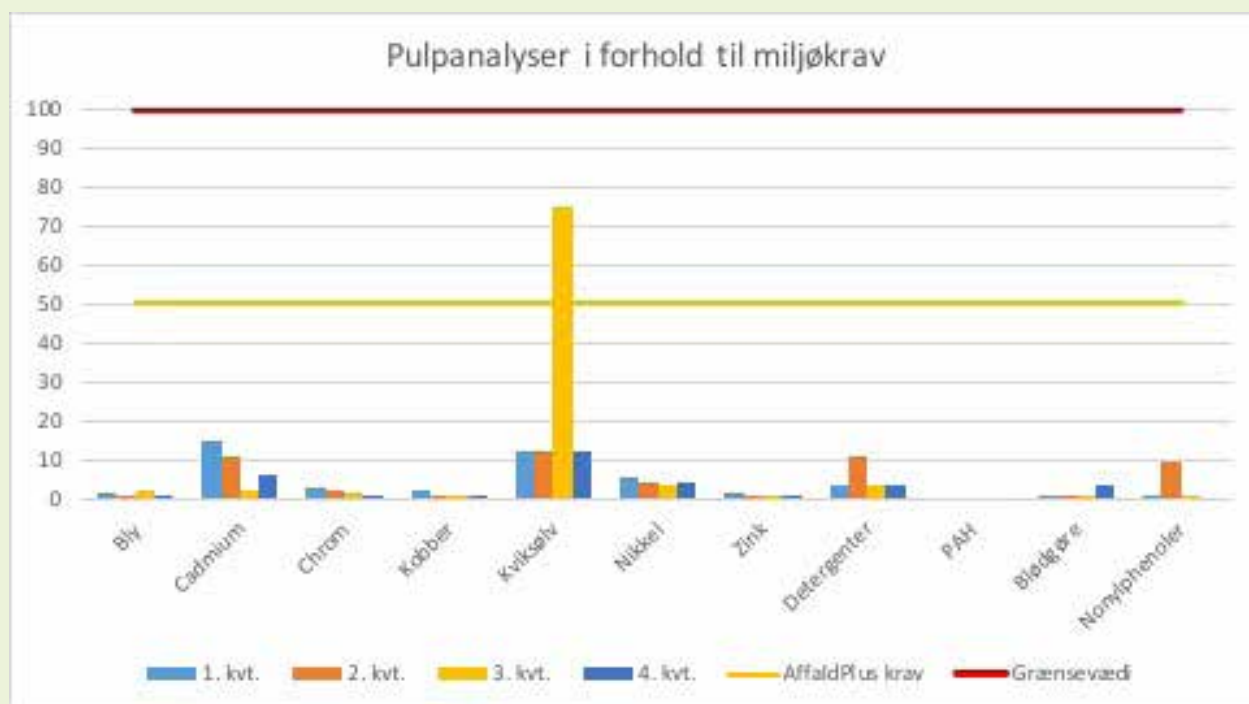
Der har ikke været nogen klager i 2019.

Tilsyn/påbud

Der har ikke været ført noget fysisk tilsyn med anlægget i 2019, og der er ikke givet nogen påbud.



Oversigt over synlige urenheder i pulp 2019. Målet om at være dobbelt så gode som miljøkravene er gennemsnitligt overholdt.



Oversigt over miljøfremmede stoffer i pulp 2019.

MILJØREDEGØRELSE FOR SLAGELSE AFFALDSENERGI

Mængder

På Slagelse Affaldsenergi er der behandlet 40.656 tons affald, hvilket er mindre end normalt, men på den mindre mængde affald er der produceret mere energi, end der plejer på samme mængde affald.

Forbrug

Der er ikke væsentlige ændringer i forbruget i forhold til mængden af behandlet affald.

Der er dog sket en mindre forskydning mellem Sorbacal og Hydrat kalk.

Væsentlige vilkårsoverskridelser/klager

Der har ikke været nogen væsentlige miljøoverskridelser på Slagelse Affaldsenergi i 2019.

Der har i 2019 ikke været nogen klager.

Miljøtilsyn/påbud

Der er ikke givet nogen påbud i 2019.

Der har ikke været gennemført fysiske tilsyn i 2019.

MILJØREDEGØRELSE FOR SORØ FJERNVARME

Mængder

Der er leveret nogenlunde samme mængde fjernvarme i 2019 som i 2018, med et lidt mindre varmetab, hvilket er positivt.

I 2. halvår af 2018 blev et projekt for sænkning af fremløbstemperaturen iværksat, dette er forsat i 2019. Det har givet en besparelse på 650 MWh svarende til ca. 30 parcelhuses årsforbrug. Selv når fremløbstemperaturen er sænket med 5 grader, har forbrugerne stadig varme nok til både opvarmning og brugsvand.

Forbrug

I november 2018 blev en oliekedel udskiftet med en træpillekedel på varmecentralen Engstien. Dette har medført en reduktion i dieselolieforbruget fra 15.838 liter til 2.755 liter.

Produktion

Elproduktion fra de tre gasmotorer er solgt til manuelle reserver. Det vil sige, at når der er behov for opregulering af elproduktionen, og prisen er høj, så startes motorerne automatisk. Dette garanterer os, at der altid er god økonomi i at køre med motorerne og en rådighedsbetaling. I 2019 var elpriserne høje, derfor har gasmotorerne også produceret mere end normalt. Dette har sikret en højere indtjening og dermed en lavere varmepris.

Sorø Bioenergi

Tangagervej 2, en byggegrund på 15.000 m², er indkøbt til at huse Sorø Fjernvarmes nye biomassebaserede kraftvarmeværk. Grunden blev erhvervet og undersøgt for fortidsminder. Der blev fundet rester af et langhus fra vikingetiden, disse er undersøgt, og grunden er frigivet til byggeriet.

I slutningen af 2019 blev kedelleverandør og turbineleverandør fundet via EU udbud.

AffaldPlus' Miljøanlæg

De væsentligste mulige miljøbelastninger fra miljøanlæggene er:

- Perkolat, der kan give anledning til grundvandsforurening
- Udsivning af deponigas, der kan give anledning til klimapåvirkninger

Perkolat dannes ved perkolation, dvs. nedbør, der siver ned gennem affaldet i deponiet. Perkolation udvasker affaldsstoffer fra affaldet, derfor ledes den dannede perkolat til et renseanlæg.

Tidligere deponering af organisk affald (det blev i 1997 forbudt at deponere organisk og forbrændingseget affald) giver anledning til dannelse af drivhusgassen metan. På de dele af miljøanlæggene, hvor der udvikles metan, er der etableret opsamling af gas, som udnyttes til energifremstilling. Energifremstillingen omdanner metanen til CO₂ og mindsker derved den negative påvirkning af klimaet (metan er en drivhusgas som er cirka 25 gange kraftigere end CO₂).

MILJØMÅL FOR DEPONI OMRÅDET

Mål	År	Målopfyldelse
Der udsorteres 5 % brændsel fra deponiaffaldet	2019	Der er i 2019 udsorteret 2 % brændbart affald fra deponiaffaldet. Målet er nedlagt med udgangen af 2019. Miljøbelastningen fra udsorteringen står ikke mål med gevinsten.

MILJØREDEGØRELSE FOR FAXE MILJØANLÆG

Her modtager vi:

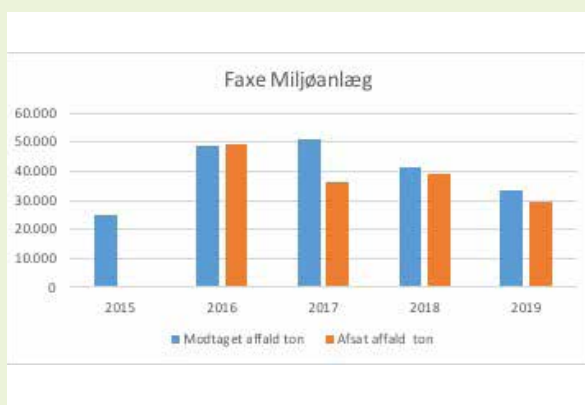
- Deponeringseget affald

Her mellemdedponerer vi:

- Brændbart affald
- Træ til genanvendelse
- Imprægneret træ til senere energiudnyttelse
- Træstød til senere energiudnyttelse

Mængder

Der er modtaget 33.419 tons affald, heraf er 7.323 tons endeligt slutdeponeret. Der er fraført 29.383 tons fra anlægget. Den deponerede mængde er 0,5 % større end i 2018. Stigningen ligger inden for de forventelige årlige udsving.



Forbrug

Forbruget af diesel var i 2019 85.708 l, dette er 20 % mindre end året før. Faldet skyldes, at haveaffald, madaffald og kompostering af samme, ikke længere sker på anlægget. Samtidig er omsætningen af brændbart affald faldet væsentligt, da der mellemlagres mindre mængder end tidligere.

Vandforbruget er tilfredsstillende og som forventet.

Miljøgodkendelsen

Faxe Miljøanlægs miljøgodkendelse er under revision af tilsynsmyndigheden (Miljøstyrelsen). AffaldPlus forventer, at modtage den nye miljøgodkendelse i løbet af 2020.

Miljøtilsyn/påbud

Miljømyndigheden har været på tilsyn på pladsen i december 2019. Tilsynsrapport er ikke modtaget endnu.

OVERSIGT OVER MILJØAFVIGELSER

Dato	Type	Hændelse	Handling
13-11-2019	Afvielser	Ved kontrol for manglende perkolat til prøvetagning er det blevet konstateret, at skiltning i pumpestation P5 (etableret 2008) ikke er korrekt. Der er byttet om på skiltene for udtag af prøver for celle 13 og celle 14.	Skiltene er pr. 1.12.19 ændret og placeret korrekt. MST orienteret på miljøtilsyn 11.12.19 og ved notat af 17.12.19. Analyseresultater i ERISDA er rettet så årsrapporter fremadrettet er korrekte. AFSLUTTET
05-11-2019	Stor klage	Alarmsituation i boring LB 3 og boring LB pga. forhøjet indhold af AOX ved analyse i april (LB 3) og oktober (begge boringer)	November 2019: Laboratorium skal udtage nye prøver. Januar 2020: Rykket for fornyet prøvetagning.
22-10-2019	Afvielser	Manglende prøvetagning i celle 14 pga. for lidt perkolat.	Ny prøvetagning aftalt med SynLab. Ny prøve 8.11.19 udtaget. AFSLUTTET
30-09-2019	Afvielser	Der oplagres ca. 2.500 tons glasaffald på cellen, hvilket ikke er hjemlet i miljøgodkendelsen. Det skyldes manglende lagerkapacitet hos fremmed entreprenør, der sørger for sortering af affaldet og manglende afsætning af glasset til genanvendelse.	MST er orienteret med mail af 27.9.2019. Så snart der foreligger positivt resultat fra behandlingsanlæg fjernes lageret fra Faxe Miljøanlæg. 1.10.19: MST accepteret oplagets placering. Oplaget skal være væk senest 31.3.2020. AFSLUTTET
01-09-2019	Afvielser	Der er oplagret træ på logistikpladsen inden godkendelse foreligger. Det skyldes midlertidig manglende afsætning pga. revision på behandlingsanlægget.	Lageret fjernes så snart modtageanlægget kan modtage træet. Lageret efterlever krav i udkast til miljøgodkendelse for logistikplads af november 2019
12-07-2019	Afvielser	Ingen prøvetagning i celle 11 pga. for lille perkolatmængde.	Undersøger om der er tale om opstuvning af perkolat. 6.8.19: Lidt perkolat i inspektionsbrønden - slamsuger rekvireret til spuling. Analyse afventer næste analyse-runde okt. 2019. Okt. 19: Prøve udtaget. AFSLUTTET
07-06-2019	Afvielser	Ved prøvetagning i april var der ikke perkolat nok i kammer 7 til prøvetagning.	7.6.2019: Bedt FAM om at kontrollere, om der nu er afløb til kammeret, og om der er opstuvning på enheden. Ingen opstuvning. Afventer prøvetagning i oktober 2019. Der blev udtaget prøve i oktober 2019. AFSLUTTET
07-06-2019	Afvielser	Ved prøvetagning af april var der ikke perkolat nok til prøvetagning i celle 10 og i kammer 7.	Kammer 7 (enhed 1) kontrolleret for opstuvning. Ingen handling for celle 10, da det er nordlig del af nedlagt kompostposteringsplads (celle9/19). Pladsen er tom, og der kan derfor ikke forventes perkolat i tørre perioder. Ingen deponering på cellen. Miljøstyrelsen er orienteret pr. mail. AFSLUTTET
15-05-2019	Afvielser	Pga. forhøjet detektionsgrænse er det ikke muligt at eftervise overholdelse af grænseværdier for AOX for boringerne LB4, LB5 og LB7 i april og oktober.	Fornyet prøvetagning aftalt med SynLab 15.11.19 15.1.20: Rykket for reaktion fra SynLab.
01-02-2019	Afvielser	Perkolatanalyser ikke udtaget af SynLab som aftalt i januar 2019.	Rykket Synlab for prøvetagning. Prøver udtaget. AFSLUTTET.
26-02-2019	Afvielser	Gasgenerator defekt på anlæg.	Ny generator idriftsat februar 2020. Oppumpet deponigas ledes via biofilter. AFSLUTTET

MILJØREDEGØRELSE FOR FORLEV MILJØANLÆG

Her modtager vi:

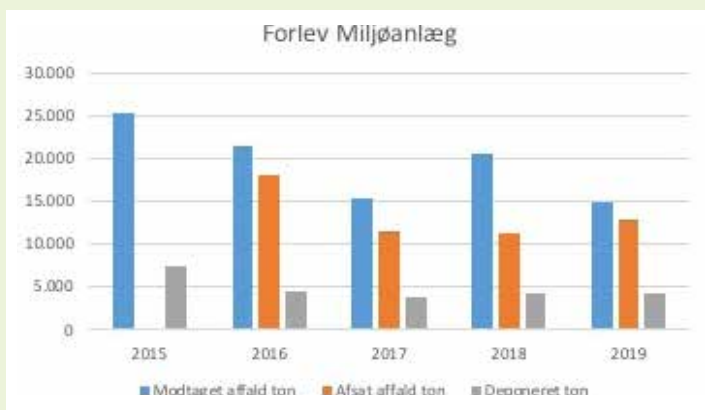
- Deponeringseget affald
- PCB-holdigt bygningsaffald

Her mellemdedponerer vi:

- Brændbart affald
- Imprægneret træ til nyttiggørelse

Mængder

Deponiet har i 2019 modtaget og håndteret 14.939 tons affald, heraf er 4.207 tons endelig slutdeponeret. Der er fraført 12.786 tons fra anlægget. Faldet i modtaget affald i alt skyldes, at der i 2019 ikke er modtaget jord til afdækning på deponiet.



Forbrug

Forbruget af diesel på deponiet i 2019 var 37.266 l hvilket er 16 % større end i 2018. Stigningen skyldes sæsonudsving i håndtering af lagre, og ændret indretning af deponi og mellemlager.

Perkolatmængden er 710 m³ større end 2018. Stigningen på 6 % er et resultat af den megen nedbør i 2019.

Miljøtilsyn/påbud

Miljømyndigheden har ikke været på et tilsyn på Forlev Miljøanlæg i 2019.

OVERSIGT OVER MILJØAFVIGELSER

Dato	Type	Hændelse	Handling
01-02-2019	Afvigelser	Prøvetagning i januar ikke udtaget som aftalt med SynLab.	SynLab rykket for prøvetagning. Prøver udtaget AFSLUTTET.

MILJØREDEGØRELSE FOR FLADSÅ LOSSEPLADS

Deponiet blev lukket for affaldsmottagelse i 2008 og slutfædækket i 2011. Efterbehandling er igangsat.

Der indvindes fortsat gas på Fladså Losseplads. Den indvundne gas anvendes til elproduktion. Anlægget ejes og drives af Deponigas ApS.

Miljøtilsyn/påbud

Der har i 2019 ikke været miljøtilsyn på Fladså Losseplads.

Miljøstyrelsen har den 6. december 2019 givet AffaldPlus påbud i form af en ny miljøgodkendelse til Fladså Losseplads.

Der har ingen klager været i 2019.

OVERSIGT OVER MILJØAFVIGELSER

Dato	Type	Hændelse	Handling
07-11-2019	Afvielser	Kommunikation fra SRO anlæg på Fladså Losseplads til Faxe Miljøanlæg er gået ned og fungerer ikke.	Rådgiver COWI og elektriker arbejder på løsninger. Kan betyde udskiftning af SRO-anlægget som er af ældre dato. Der føres øget tilsyn på pladsen.
10-09-2019	Afvielser	Ved prøvetagning i august 2019 blev der målt forhøjet indhold af ammonium i boring K3 (lavere end alarmkriterie i udkast til ny miljøgodkendelse), i boring K8 (ikke alarmsituation iflg. udkast til ny miljøgodkendelse, da der kun er tale om én overskridelse) og boring K9 (over afskæringskriterie i udkast til ny miljøgodkendelse).	Der udtages ny prøve i boring K9. Fornyet prøve viste ammonium indhold på niveau med alarmkriterier i udkast til ny miljøgodkendelse. Afventer ny prøvetagning i foråret 2020.
22-03-2019	Afvielser	Marts: Nedre dræn: Ammonium målt til 3.1 mg/l mod grænseværdi på 2 mg/l. Tilsvarende overskridelse i februar, maj og august måneder.	Ingen opfølgning da Miljøstyrelsens udkast til revideret miljøgodkendelse af juli 2017 sætter en grænseværdi for ammonium nedre dræn S1 til 8 mg/l. AFSLUTTET

AffaldPlus' Biobrændselsanlæg

AffaldPlus driver nu kun Næstved Biobrændselsanlæg, da Skælskør Biobrændselsanlæg lukkede i 2018. De væsentligste miljøbelastninger fra biobrændselsanlæg er emissioner, perkolat, forbrug af dieselolie, lugt og støv.

MILJØMÅL FOR BIOBRÆNDELSANLÆGGENE

Mål	År	Målopfyldelse
Haveaffaldet skal blive til biobrændsel med en ensartethed og god kvalitet, som kan bruges på et flisværk.	2019	Målet delvis nået, der arbejdes videre med målet i 2020.

MILJØREDEGØRELSE FOR NÆSTVED BIOBRÆNDELSE

Mængder

Næstved Biobrændselsanlæg har i 2019 modtaget 52.856 tons haveaffald. Mængden af afsat råkompost er 32.215 tons.

Forbrug

Forbrugende følger de behandlede mængder.

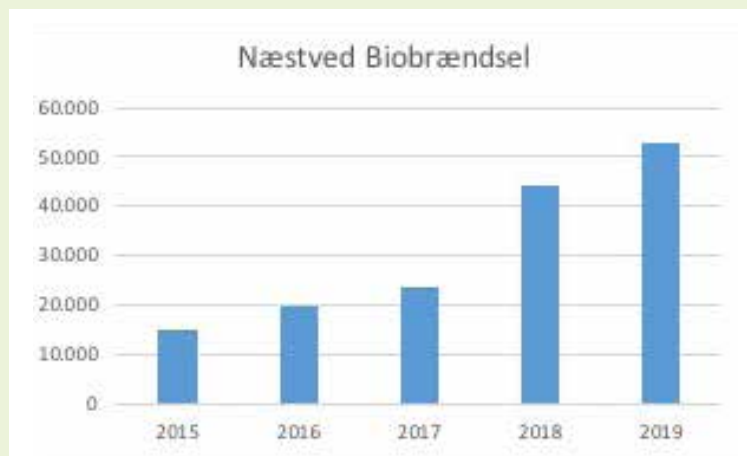
Vilkårsoverskridelser / klager

Der har i 2019 været klager over lugt fra anlægget.

Klagerne var en konsekvens af en vilkårsoverskridelse vedrørende liggetid af knust haveaffald, inden det sorteres. AffaldPlus har ændret procedurer så vilkåret overholdes.

Miljøtilsyn/påbud

Der har som følge af klager over lugt, været tilsyn på anlægget. Miljøstyrelsen gav en indskærpelse af vilkår for håndtering af neddelt haveaffald.



Næstved Genbrugsterminal 2019

Mængder

De modtagne mængder i 2019 er 17.719 tons. Det er en stigning på 2.390 ton i forhold til 2018.

Fra 1. april 2019 er alle kommuner med på de nye ordninger som papir-pap og metal, glas og plast (MGP).

En stor del af den stigning i mængder skyldes plasten fra fraktionen metal, glas og plast, som vi baller på Næstved Genbrugsterminal.

Vilkårsoverskridelser / klager

Ingen.

Miljøtilsyn / påbud

Ingen.

Miljøtiltag genbrugsterminalen

Dieselforbrug er steget fra 1,57 liter diesel pr. ton i 2018 til 1,78 liter pr. ton i 2019.

Årsagen til merforbruget af dieselolie er, at vi håndterer mere plast, der som udgangspunkt har mere volumen end vægt.

Vi har fortaget en udskiftning til en mere miljørigtig gummiged.

Elforbruget er faldet på trods af, at der er flere mængder, der blev ballet i 2019.

Forbruget er faldet med 1,83 kWh pr. modtaget ton materialer i 2019 i forhold til 2018.



Miljøredøgørelse for AffaldPlus Genbrugspladser og storskrald

DE VÆSENTLIGSTE MILJØBELASTNINGER

Ideen med at drive genbrugspladserne er, at man ved at sortere i fraktioner bevarer ressourcerne i affaldet. De miljøgevinster, der ligger heri, overstiger langt de miljøbelastninger, der sker i forbindelse med at drive pladserne.

Vi driver

- 20 genbrugspladser
- 10 haveaffaldspladser - hvoraf de 9 er døgnåbne
- 2 PlusButikker og 1 PlusByg (genbrugsbyggemarked)
- 2 PlusMarkeder
- 1 Jordhotel

Vi havde 2,4 mio. besøgende i 2018, heraf knapt 0,267 mio. som kunder i PlusButikker, PlusByg og PlusMarkeder.

MILJØMÅL

Mål	År	Målopfyldelse
Etablering af sluse til personlig kundebehandling ved indgangen til en genbrugsplads.	2017- 2019	Pilotprojekt Rønnede Genbrugsplads. Gennemført med åbning den 23. marts 2019. Mål nået
Etablering af 2 nye døgnåbne haveaffaldspladser og samtidig sikre kvalitet.	2019 – 2020	Projektet med etablering af en haveaffaldsplads ved Stillinge Strand er genoptaget og lokaliseringsarbejdet er igangsat. Sorø Genbrugsplads skal udvides med en haveaffaldsplads uden for genbrugspladsen og gerne i en kort afstand fra pladsen. Lokaliseringsarbejdet er igangsat.
Indføre fælles skiltning med resten af Sjælland/Danmark.	2018-2021	En fælles skiltning vil minimere tvivl hos de kunder, som lejlighedsvis benytter AffaldPlus' faciliteter, herunder erhverv og sommerhusgæster. I løbet af 2019 er arbejdet igangsat og Næstved Genbrugsplads bliver et pilotprojekt for en fuldskala udrulning.
Sammenlægning af to gamle genbrugspladser til én ny, med en ny placering og indrettet målrettet ift. kunder, miljø og arbejdsmiljø.	2017- 2021	Korsør NY Genbrugsplads - som erstatter genbrugspladserne i Korsør og Vemmelev - er projekteret, men er blevet indklaget for Planklagenævnet, hvor sagen forventes behandlet i løbet af 2020. Sammenlægningen af Dalmose og Fuglebjerg genbrugspladser er lagt ind i budgettet til færdiggørelse ultimo 2023.
Indføre genbrugspladsernes hen-teordning i min. 2 kommuner.	2017- 2019	Ved at genbrugspladsernes genbrugsvejledere står for indsamling af storskrald, kan genanvendelsen og affaldsemner til genbrug optimeres. Der er indgået aftale med Slagelse Kommune med idriftsætning maj 2018. Ringsted Kommune har i 2018 indgået kontrakt med AffaldPlus om en lignende ordning med opstart marts 2019. Mål nået
Sikre min. 1.500 ton affald solgt via PlusButikker og PlusMarkeder.	2019	I 2019 blev der omsat næsten 1.800 ton affald, som er blevet forberedt til genbrug. Heraf har 72 % erstattet ny-producerede varer, hvilket giver en samlet sparet affaldsproduktion på mere end 38.000 ton, idet det økologiske rygsæksfaktor er 30. Mål nået
Indføre fraktionerne tekstiler, valgplakater og flamingo som forsøg	2019	Tekstiler er indført på 6 genbrugspladser og flamingo på 3 genbrugspladser, mens "popup" fraktionen valgplakater er indført på alle pladser, når det er relevant. Mål nået
Udbygge samarbejdet med virksomheder og deres bidrag til direkte genbrug	2019	Der er etableret et samarbejde med virksomheder, som aflevere "rene" læs bestående af affald, som er direkte genbrug. Arbejdstitlen er "PlusByg for virksomheder". Mål nået

Mængder

Der er afleveret godt 193.820 tons affald, dette er en stigning på ca. 6,5 % i forhold til året før.

Den procentvise slutbehandling ser således ud:

- 78 % genanvendes
- 18 % forbrændes (med energi- og varmeudnyttelse)
- 3,1 % deponeres
- <1 % specialbehandles

Miljøtilsyn

Der har været miljøtilsyn på flere pladser, det har dog ikke givet anledning til påbud eller forbud. Der er konstateret koncentrationer af pesticider i vand fra haveaffaldspladser. Der pågår drøftelser med myndigheden.



AFFALDPLUS HAVEAFFALD SAMT STORSKRALDSORDNING

AffaldPlus havde en målsætning om at starte indsamling af haveaffald og storskrald i minimum 2 ejerkommuner. Slagelse startede op i 2018 og Ringsted kommune kom med i 2019.

Sammenligner man tallene fra 2018 og 2019, er der store stigninger på alle de indsamlede fraktioner. Især haveaffald er steget markant.

Denne ordning har øget mængderne af direkte genbrug.

Se side 53.

NÆSTVED AFFALDSENERGI

		2015	2016	2017	2018	2019	2019
	Enhed	Total mængde	Total mængde	Total mængde	Total mængde	Total mængde	
Energi input							
Indfyret brændbart materiale	ton	109.531	127.912	141.684	134.675	127.505	
Heraf biomasse	ton	5.506	10.512	19.607	11.622	5.237	
Naturgas	Nm ³	1.022	0	0	0	0	
Dieselolie (brændere og nød anlæg)	liter	473	6.305	1.455	3.886	5.694	
Forbrug							
El-forbrug	MWh	10.224	11.558	12.545	12.826	12.427	
Fjernvarme	MWh	645	669	643	524	502	
Aktivt kul	kg	14.384	12.826	15.321	34.502	41.136	
Let-brændt kalk	kg	1.208.200	1.188.810	1.428.710	1.299.650	1.204.530	
Vandværksvand	m ³	9.796	11.428	10.210	14.325	15.735	
Renset spildevand	m ³	48.547	51.844	73.758	50.650	41.601	
Natriumhydroxid (lud)	kg	30.009	26.138	21.885	36.780	43.478	
Saltsyre	kg	24.800	33.200	33.900	36.800	37.950	
Ammoniak (24 %)	kg	161.016	160.602	240.840	243.306	216.398	
Luft emission NAE (middelværdi)							
Røggasmængde	Nm ³ /h	98.000	Gennemsnit 102.100	Gennemsnit 110.750	Gennemsnit 110.750	Gennemsnit 99.050	udledt i kg
Støv	mg/Nm ³	0,5	1,0	0,1	0,3	1,0	818
Kulmonooxid (CO)	mg/Nm ³	5,6	8,0	10,3	6,8	8,2	6.587
Hydrogenklorid (HCl)	mg/Nm ³	0,1	0,2	0,3	0,2	0,2	214
Organisk kulstof (TOC)	mg/Nm ³	1,7	2,0	2,2	2,0	2,1	1.694
Svovldioxid (SO ₂)	mg/Nm ³	0,4	0,7	1,8	1,0	1,2	992
Nitrogenoxider (NOx)	mg/Nm ³	114,3	130,2	128,9	134,4	144,1	125.893
Ammoniak (NH ₃)	mg/Nm ³	2,1	1,8	1,7	1,2	1,0	847
Hydrogenfluorid (HF)	mg/Nm ³	0,09	0,10	0,08	0,10	0,08	62
Kviksølv (Hg)	mg/Nm ³	0,00	0,01	0,01	0,00	0,00	1,0
Sum af tungmetallerne Cd + Tl	mg/Nm ³	0,00	0,00	0,00	0,00	0,00	0,2
Sum af tungmetallerne As, Co, Cr, Cu, Mn, Ni, Pb, Sb, V	mg/Nm ³	0,01	0,01	0,01	0,01	0,01	10,49
Dioxiner og furaner	ng/Nm ³	0,00	0,02	0,01	0,02	0,01	0,00
PAH polyaromatiske kulbrinter	mg/Nm ³	Ej målt	Ej målt	Ej målt	Ej målt	Ej målt	-
Kuldioxid CO ₂ totalindhold	g/Nm ³					191,30	
Fossil andel af kuldioxid CO ₂	%					40,90	Se kvoter
Luft emission NAE S (middelværdi)							
Mængde	Nm ³ /h	0	0	0	0	0	
Kuldioxid CO ₂	g/Nm ³	0	0	0	0	0	
Kulmonooxid (CO) (AST)	mg/Nm ³	0	0	0	0	0	
Nitrogenoxider (NOx) *)	mg/Nm ³	0	0	0	0	0	
Affald							
Restprodukt	ton	3.389	3.487	4.191	3.899	3.720	
Slagger	ton	19.712	20.419	25.356	23.150	24.782	
Spildevand	m ³	26.503	14.069	12.997	6.563	6.940	
Energiproduktion							
Tilført energi fra gas	MWh	1	0	0	0	0	
Tilført energi fra affald	MWh	242.494	376.630	365.799	357.712	375.431	
Energiproduktion røggaskondensering	MWh	42.749	32.591	34.616	33.717	29.293	
Bortkølet energi	MWh	2.272	37.287	54.150	64.509	56.334	
Brutto elproduktion	MWh	48.290	53.343	66.725	64.951	74.863	
Netto elproduktion	MWh	37.315	43.295	53.950	51.680	61.517	
Fjernvarmelevering	MWh	216.384	229.281	236.727	225.046	228.075	
Total leveret energimængde	MWh	264.674	282.624	303.452	289.997	302.938	
Drifttimer							
							udnytt.gr. %
Ovn 2	timer/år	5.629	6.430	7.773	7.835	7.906	90,25
Ovn 3	timer/år	4.512	7.498	8.023	8.127	7.839	89,49
Ovn 4	timer/år	7.794	8.480	8.088	8.185	8.122	92,72
Drifttimer ialt	timer/år	17.935	22.407	23.884	24.146	23.867	
Gaskedel	timer/år	0	0	0	0	0	0,00
Dampturbinen	timer/år	8.425	6.884	8.516	8.255	8.645	98,69

KOD

		2018	2019	
	Enhed	Total mængde	Total mængde	
PULP produktion				
Total indvejet KOD	ton	7.829	19.293	
Total udvejet PULP	ton	11.254	24.680	
Forbrug				
El-forbrug	kWh	180.700	345.000	
Vandforbrug	m ³	4.615	9.545	
PULP analyser				
		Gennemsnit	Gennemsnit	Grænse- værdier
Synlige urenheder	%/TS	0,08	0,07	0,50
Plast i tørstof	% i TS	0,026	0,008	0,150
Areal plast	cm ² pr. % TS	0,45	0,44	1,00
Tungmetaller				
Bly	mg/kg ts	2	2	120
Cadmium	mg/kg ts	0,10	0,08	0,80
Chrom	mg/kg ts	4	2	100
Kobber	mg/kg ts	15	15	1.000
Kviksølv	mg/kg ts	0,01	0,27	0,80
Nikkel	mg/kg ts	2	1	30
Zink	mg/kg ts	57	58	4000
Detergenter				
LAS	mg/kg ts	70	80	1300
PAH-forbindelser				
Sum af 9 PAH'er	mg/kg ts	0,2	0,0	3
Blødgørere				
Diethylhexylphthalat (DEHP)	mg/kg ts	7	1	50
Alkylphenoler og -ethoxylater				
Sum Nonylphenoler+ethoxylater	mg/kg ts	1,7	0,4	10
Affald				
Rejektmængde	ton	934	4.164	
Pulpninger				
	antal/år	2.476	6.859	
PULP produktion				
Total indvejet KOD	ton	7.829	19.293	
Total udvejet PULP	ton	11.254	24.680	

SLAGELSE AFFALDSENERGI

		2015	2016	2017	2018	2019	2019
	Enhed	Total mængde	Total mængde	Total mængde	Total mængde	Total mængde	Total mængde
Energi input							
Indfyret brændbart materiale	ton	45.218	42.839	45.284	38.030	40.656	
Heraf biomasse	ton	195	198	126	193	181	
Dieselolie til brænder	liter	45.082	21.093	17.751	25.535	28.598	
Forbrug							
El-forbrug	MWh	2.287	2.27	2.28	1.759	1.832	
Fjernvarme	MWh	253	215	219	227	209	
Aktivt kul	kg	15.295	17.294	22.289	15.668	16.372	
Sorbacal kalk	kg	26.26	90.80	94.753	129.845	166.665	
Hydratkalk	kg	400.940	321.200	404.500	336.990	327.510	
Vandværksvand	m ³	3.609	3.450	1.221	1.365	2.589	
Renset spildevand	m ³	36.111	37.095	37.906	35.381	37.648	
Ammoniak (24%)	kg	72.825	79.89	48.914	28.501	37.916	
Luft emission SAE (middelværdi)							
Røggasmængde	Nm ³ /h	31.414	34.137	34.749	30.648	30.912	Gennemsnit udledt i kg
Støv	mg/Nm ³	0,20	0,20	0,19	0,21	0,24	60
Kulmonoxid (CO)	mg/Nm ³	0,80	1,40	2,03	7,92	7,18	1.551
Hydrogenklorid (HCl)	mg/Nm ³	3,60	4,10	3,66	2,72	3,94	987
Organisk kulstof (TOC)	mg/Nm ³	0,60	0,60	0,05	0,25	0,64	174
Svovldioxid (SO ₂)	mg/Nm ³	14,50	9,10	8,56	11,01	16,99	4.258
Nitrogenoxider (NO _x)	mg/Nm ³	125	146	150	138	145	37.849
Ammoniak (NH ₃)	mg/Nm ³	2	0,30	1,16	1,74	1,46	356
Hydrogenfluorid (HF)	mg/Nm ³	0,10	0,10	0,08	0,06	0,06	15
Kviksølv (Hg)	mg/Nm ³	0,00	0,01	0,00	0,00	0,00	0,1
Sum af tungmetallerne Cd + Tl	mg/Nm ³	0,00	0,00	0,00	0,00	0,00	0,1
Sum af tungmetallerne As, Co, Cr, Cu, Mn, Ni, Pb, Sb, V	mg/Nm ³	0,01	0,01	0,01	0,01	0,01	1,65
Dioxiner og furaner	ng/Nm ³	0,020	0,054	0,006	0,003	0,007	0,000
Affald							
Restprodukt	ton	1.135	1.060	1.236	972	898	
Slagger	ton	7.268	6.647	6.847	6.158	6.282	
Energiproduktion							
Total produceret energimængde	Mwh	110.058	108.406	113.183	98.354	105.789	
Bortkølet energi	Mwh	100	1.527	41	604	209	
Bortkølet energi i procent af det producerede		0,1%	1,4%	0,0%	0,6%	0,2%	
Drifttimer							
Ovn 1	timer/år	8.142	7.997	8.298	7.397	7.938	udnytt.gr. % 90,62

SORØ FJERNVARME

		2018	2019
	Enhed	Total mængde	Total mængde
Forbrug			
Indfyret gas	Nm ³	5.092.052	5.088.804
El-forbrug	MWh	449	577
Fyringsolie	liter	15.838	2.755
Vandværksvand	m ³	1.355	1.028
Træpiller	tons	9	36
Stilstandsvarme	MWh	279	151
Restprodukter			
Træpille aske	kg	43	182
Energiproduktion			
Produceret fjernvarme	MWh	53673	51.916
Leveret fjernvarme	MWh	43258	
Ledningstab	%	19,4%	19,0%
Ledningstab	MWh	10.416	9.864
El-produktion	MWh	1.733	2.529

FAXE MILJØANLÆG

		2015	2016	2017	2018	2019
	Enhed	Total mængde	Total mængde	Total mængde	Total mængde	Total mængde
Affaldsmodtagelse						
Modtaget affald (totalt indvejet på anlægget)	ton	25.120	48.903	51.115	41.167	33.419
Afsat affald (total udvejet fra anlægget)	ton		49.136	36.465	38.868	29.383
Fordeling på affaldstyper						
Modtaget deponiaffald	ton	3.850	4.427	4.965	4.036	4.102
Modtaget asbest	ton	3.386	2.660	3.057	3.546	3.503
I alt deponeret	ton	7.737	6.709	7.684	7.282	7.323
Modtaget uforurennet jord	ton	29.353	691	0	0	0
Afviste læs	antal	0	0	0	0	0
Mellemlager brændbart affald						
Tilført brændbart	ton	7.803	14.039	12.963	8.753	5.776
Brændbart affald på lager pr. 31.12	ton	15.704	11.414	12.487	7.984	6.805
Brændbart fraført til forbrænding	ton	21.458	21.516	13.263	14.920	8.633
Bortbrændte mængder	ton	0	0	0	710	0
Genanvendelse/nyttiggørelse						
Frasorteret brændbart	ton	594	346	315	293	282
Frasorteret jernskrot	ton	16	32	23	7	42
Imprægneret træ, modtaget	ton	0	1.887	2.266	2.551	2.809
Imprægneret træ, afsat	ton	1.383	2.424	2.565	2.519	3.055
Modtaget træ til genanvendelse	ton	8.827	8.781	11.236	12.877	13.810
Afsat træ til genanvendelse	ton	2.142	12.951	11.448	12.777	12.849
Lager af træ til genanvendelse pr. 31-12	ton	6.685	167	55	100	1.494
Bortbrændt træ	ton	0	4.500	0	0	0
Tagpap	ton	156	178	191	211	265
Haveaffald	ton	12.161	9.628	10.021	1.623	0
Biobrændsel (sigterest)	ton	0	1.900	4.954	338	1.569
Biomasse	ton	621	0	0	0	0
Fraført kompost	ton	2.624	3.203	2.377	3.221	2.952
Fraført råkompost	ton	680	0	113	0	0
Forbrug						
El-forbrug inkl. varme	MWh	58	57	50	42	45
Dieselolie, internt forbrug	liter	98.388	124.458	115.580	107.147	85.708
Vandforbrug/vandværksvand	m ³	167	359	334	86	217
Grundvand	m ³	0	0	0	0	0
Afledning						
Perkolat	m ³	94.802	81.828	97.486	71.483	100.739
pH-værdi *)		8	8	8	8	7
Kemisk iltforbrug (COD) *)	mg/l	537	440	455	435	313
Biokemisk iltforbrug (BI5 *)	mg/l	15	49	92	83	10
Emmissioner						
Gas omsat i kompost filter	m ³	220.000	210.000	0	200.000	200.000
Heraf metangas	m ³	44.000	42.000	0	40.000	40.000
Generelt om pladsen						
Slutfædækket	m ²	7.000	1.600	0	0	0
Restvolumen etableret	m ³	540.200	538.600	530.900	523.763	510.000
Restkapacitet	millioner m ³	1	1	1	1	1
Tegn på sætninger		nej	nej	nej	nej	Nej
KOD/Slamkompostering						
Modtaget haveaffald	ton	3.424	9.628	10.021	1.623	0
Modtaget KOD til kompostering	ton	2.513	6.546	6.388	2.222	0
Deponigasanlægget						
Indvundet deponigas	m ³	303.145	414.687	342.856	166.352	204.586
Eget el-forbrug	kWh	2.342	1.637	1.746	1.027	1.752
El-produktion brutto	kWh	333.000	396.158	337.882	164.780	121.661
Dieselolieforbrug	liter	17.813	24.485	24.799	12.748	8.316
Gas ledt til biofilter fra gasmotor	m ³	0	0	0	0	26.812
Her af metan	m ³	0	0	0	0	5.000

*) Middelværdi.

Gasmotor ude i ½ år

FORLEV MILJØANLÆG

		2015	2016	2017	2018	2019
	Enhed	Total mængde	Total mængde	Total mængde	Total mængde	Total mængde
Affaldsmottagelse						
Modtaget affald (total indvejet mængde)*)	ton	25.218	21.460	15.265	20.627	14.939
Afsat affald (total udvejet)*)	ton		17.982	11.483	11.360	12.786
Fordeling på affaldstyper						
Modtaget deponiaffald	ton	5.320	1.918	2.585	1.828	1.733
Modtaget asbest	ton	2.014	1.916	1.735	2.222	2.510
Modtaget PCB	ton	215	86	43	299	87
I alt deponeret	ton	7.548	4.553	3.910	4.205	4.207
Modtaget uforurennet jord	ton	310	0	237	3.989	0
Afviste læs	antal	0	0	0	0	0
Mellemlager brændbart affald						
Tilført brændbart for mellem lagring	ton	4.904	9.061	7.756	7.620	7.834
Brændbart affald på lager pr. 31.12	ton	969	2.030	1.016	1.120	51
Brændbart fraført til forbrænding	ton	10.938	7.100	7.784	7.678	9.338
Dagrenovation omlastet	ton	1.359	1.952	1.103	1.998	1.208
Bortbrændte mængder	ton	0	0	0	0	0
Genanvendelse/nyttiggørelse						
Frasorteret brændbart fra deponi	ton	742	422	412	118	123
Frasorteret jernskrot	ton	110	44	41	20	8
Imprægneret træ modtaget	ton	1.474	1.530	1.530	1.291	1.323
Imprægneret træ, afsat	ton	1.468	1.506	1.611	1.360	1.376
Modtaget træ til genanvendelse	ton	8.464	3.756	5	0	0
Afsat træ til genanvendelse	ton	6.545	6.569	51	0	0
Lager af træ til genanvendelse 31-12	ton	1.919	0	0	0	0
Forbrug						
El-forbrug	kWh	23.975	31.565	32.201	22.350	27.455
Tankgas	kg	1.685	400	0	0	0
Dieselolie, internt forbrug	liter	73.659	52.693	37.090	31.260	37.266
Vandforbrug/vandværksvand	m ³	82	79	221	348	63
Grundvand	m ³	0	0	0	0	0
Afledning fra afsluttet celle						
Perkolat	m ³	11.713	15.268	7.074	7.741	7.832
pH-værdi **)		8	8	8	8	7
Biokemisk iltforbrug (BI5) **)	mg/l	150	135	155	115	113
COD (Kemisk iltforbrug)	mg/l	1.425	1.275	1.375	1.093	1.160
Afledning fra aktiv celle						
Perkolat aktiv celle	m ³	2.344	3.351	3.031	2.580	3.199
pH-værdi**) aktive celler	mg/l	8	8	8	8	8
Biokemisk iltforbrug (BI5) **)	mg/l	84	1	61	117	23
COD (Kemisk iltforbrug)	mg/l	592	51	575	762	420
Generelt om pladsen						
Slutafdækket	m ²	80.000	0	0	0	0
Restkapacitet	m ³	256.948	252.395	248.485	244.280	240.073
Tegn på sætninger		nej	nej	nej	nej	nej
Deponigasanlægget						
Indvundet deponigas	m ³	244.567	207.330	134.108	129.917	143.155
Metan 38 5 af indvundet deponigas	m ³	85.598	78.785	51.631	49.369	55.115
El-forbrug	kWh	77.647	75.824	72.657	71.082	63.020
El-produktion brutto	kWh	357.009	330.717	276.338	232.777	213.295
*) Ny opgørelsesmetode fra 2016						
**) Middelværdi.						
Deponigasanlægget						
Indvundet deponigas	m ³	303.145	414.687	342.856	166.352	204.586
Eget el-forbrug	kWh	2.342	1.637	1.746	1.027	1.752
El-produktion brutto	kWh	333.000	396.158	337.882	164.780	121.661
Dieselolieforbrug	liter	17.813	24.485	24.799	12.748	8.316
Gas ledt til biofilter fra gasmotor	m ³	0	0	0	0	26.812
Her af metan	m ³	0	0	0	0	5.000

*) Middelværdi.

Gasmotor ude i ½ år

FLADSÅ LOSSEPLADS

		2015	2016	2017	2018	2019
	Enhed	Total mængde	Total mængde	Total mængde	Total mængde	Total mængde
Forbrug						
El-forbrug, pumper	MWh	8	6	6	8	7
Vandforbrug	m ³	23	10	3	4	3
Udledning						
Perkolat	m ³	10.669	12.540	8.765	10.920	8.865
pH-værdi *)		8	8	8	8	7
Kemisk iltforbrug (COD) *)	mg/l	1.058	830	930	875	791
Biokemisk iltforbrug (B15) *)	mg/l	127	85	107	94	102
Deponigas anlæg						
Indvunden deponigas	m ³	31.000	187.000	202.000	180.000	251.000
Heraf metangas	m ³	28.800	62.000	68.000	60.000	83.000
Generelt om pladsen						
Sætninger		nej	nej	nej	nej	nej

*) Middelværdi.

NÆSTVED BIOBRÆNDSEL

		2015	2016	2017	2018	2019
	Enhed	Total mængde	Total mængde	Total mængde	Total mængde	Total mængde
Produktion						
Modtaget haveaffald	ton	14.871	19.512	23.405	44.130	52.856
Modtaget træødder	ton	22	466	100	571	557
Indvejet kompost	ton	4.090	847	1.152	5.464	0
Afsat kompost	ton	5.938	2.961	3.554	5.224	0
Afsat råkompost	ton	6.443	10.045	10.005	21.428	32.215
Biobrændsel (sigterest)	ton	1.617	4.041	86.670	9.528	7.623
Biomasse afsat	ton	633	0	0	1.425	7.702
Maksimalt oplag på pladsen	ton	10.135	12.367	9.994	12.972	20.686
Forbrug						
El-forbrug	MWh	8	8	8	7	7
Vandforbrug	m ³	17	14	27	28	36
Dieselolie	liter	36.857	47.932	47.839	78.151	87.265
Udledning						
Overfladevand	m ³	0	0	0	0	0
Slam fra brønd	ton	0	0	0	0	0

NÆSTVED GENBRUGSTERMINAL

		2015	2016	2017	2018	2019
	Enhed	Total mængde	Total mængde	Total mængde	Total mængde	Total mængde
Produktion						
Modtagne mængder	ton	23.938	15.118	14.734	15.329	17.719
Forbrug						
El-forbrug	MWh	145	122	134	133	121
Dieselolie, internt forbrug	liter	15.224	10.317	9.060	9.719	9.952
Varme	MWh	26	55	71	60	33
Vandforbrug	m ³	72	64	77	80	81
Udledning						
Spildevand	m ³	72	64	77	80	81
Frasorteret brændbart affald	ton	25	49	72	81	84

UBEMANDEDE DØGNÅBNE HAVEAFFALDSPLADSER

	Borre	Bogø	Faxe	Karise	Mern	Næstved	Skælskør	Slagelse	Stenlille	2019
Haveaffald	1.035	799	1.526	762	1.209	7.183	2.372	4.613	1.238	16.124
Beton og tegl GBP	0	0	0	0	453	0	0	0	0	453
Haveaffald GBP	0	0	0	0	0	0	0	0	0	0
Træstød	0	0	76	19	83	319	126	137	80	703
Samlet 2019	1.035	799	1.602	781	1.745	7.503	2.498	4.750	1.318	17.281

HAVEAFFALD OG STORSKRALD

	Slagelse		Ringsted	
i ton	2018	2019	2018	2019
Haveaffald	144	504		259
Stort brændbart affald	10	79		
Småt brændbart lign.	682	1.687		2
Store hushold.app.frak. 1+2 GBP	4	34		
E-skrot fraktion 4 GBP	2	23		
Jern og metal GBP	4	44		
Havemøbler plast		4		
Hård Plast		6		
Pap Kommunalt	3	53		13
Rent træ til neddeling		41		
Total	851	2.475		273

ANTAL BESØGENDE I GBA 2019

	2018	2019
GBP	1.665.340	1.754.123
HAP	345.006	390.143
PlusButik Næstved og Rønnede	167.672	196.990
PlusByg		41.989
PlusMarkeder	25.500	28.029
Besøgende i alt	2.210.526	2.411.274

Mængder og antal besøgende 2019

FRAKTION	Agersø Genbrugsplads	Dalrose Genbrugsplads	Dianalund Genbrugsplads	Fuglebjerg Genbrugsplads	Hasselø Genbrugsplads	Herlufmagle Genbrugsplads	Holme-Østруп Genbrugsplads	Korsør Genbrugsplads	Mogestrup Genbrugsplads	Møn Genbrugsplads	Næstved Genbrugsplads
Total genanv.	133	1.452	4.629	1.901	10.457	6.055	2.558	6.264	3.606	4.888	16.685
Deponiaffald til forbehandling	0	0	0	0	0	0	0	0	0	0	0
Haveaffald	75	240	1.304	535	3.147	1.612	829	1.720	1.180	1.141	0
Dyregødning	0	0	0	0	0	0	0	0	0	0	0
Træstød	0	0	36	23	161	48	41	63	63	0	0
Tagpap	0	3	7	5	18	4	5	13	8	20	78
Rent træ til neddeling f/genan	0	121	303	199	997	286	183	701	361	691	2.500
Glas og flasker GBP	0	8	23	7	59	14	8	34	18	21	76
Vinduesglas GBP	0	36	97	32	179	77	32	148	66	124	408
Keramik og porcelæn GBP	0	20	58	32	92	54	18	96	45	83	295
Isolering GBP	0	21	31	16	70	32	13	45	31	49	150
Flamingo GBP	0	0	2	0	0	0	0	0	0	0	9
Arla/Kohberg/Schulstad ks. GBP	0	0	0	0	0	0	0	0	0	0	2
Store hushold.app.frak.1+2 GBP	0	40	79	42	156	77	27	98	61	138	518
E-skrot fraktion 4 GBP	0	30	79	36	128	65	28	80	3	72	362
Belysning fraktion 5 GBP	0	0	2	1	2	2	1	1	1	1	6
Asfalt GBP	0	4	6	4	0	8	3	4	7	0	55
Printertoner GBP	0	0	0	0	1	0	0	1	0	1	2
Kabler GBP	0	2	5	13	11	5	2	6	4	7	23
Beton og tegl GBP	31	438	1.236	477	3.197	1.370	617	1.577	947	1.350	6.024
Jord GBP	0	130	576	154	984	1.725	422	775	252	261	2.923
Dæk GBP	0	25	48	19	56	35	14	24	39	31	98
Jern og metal GBP	19	146	366	136	515	328	126	352	257	403	1.339
PVC til genbrug GBP	0	5	20	6	30	14	7	15	11	19	52
Gips GBP	0	51	99	38	188	53	36	105	54	106	469
Bilbatterier GBP	0	4	10	5	11	9	5	7	7	10	21
Husholdningsbatterier GBP	0	1	3	2	6	3	2	3	1	3	11
Spildolie GBP	0	4	11	3	10	7	2	4	4	11	17
Tøj og sko GBP	0	8	11	8	24	6	9	40	14	23	104
Tekstiler											
Direkte genbrug GBP	0	9	9	14	83	58	38	48	45	80	349
Paller GBP	0	2	0	0	0	3	0	2	0	14	0
Haveaffald GBP	0	0	0	0	0	0	0	0	0	0	0
Div. Plast(valgplakater)	0	0	0	0	0	0	0	1	0	0	2
Havemøbler plast	0	0	4	0	8	5	0	7	4	9	24
Kofanger plast	0	0	0	0	0	0	0	0	0	0	4
Hård Plast	0	28	42	29	71	38	17	64	25	42	136
Makulering kommunalt	0	0	0	0	1	0	1	1	1	2	9
Bøger Kommunalt	0	1	3	0	0	0	0	1	0	3	4
Pap Kommunalt	4	40	120	45	205	95	54	143	73	111	442
Aviser/reklamer kommunalt	0	0	0	0	0	0	0	0	0	0	0
Big-Bag Kommunale	0	1	0	0	0	0	0	0	1	10	8
Plast Dunke Kommunalt	0	1	2	1	3	1	0	2	0	1	5
LDPE farvet folie Kommunalt	0	6	6	5	7	4	2	8	6	14	27
LDPE klar folie 98/2 Kommunalt	0	2	2	2	2	1	0	3	2	3	8
Pap/Avis og reklamer kommunalt	4	25	31	16	37	14	16	72	16	38	124
Total Deponi	53	132	285	119	491	188	87	143	191	312	643
Asbest	12	56	216	78	368	123	62	80	139	216	475
Deponiaffald	0	0	0	0	0	0	0	0	0	0	0
Deponi fra GBP	4.1	76	69	4.1	123	65	25	63	52	96	168
Total forbrænding	72	684	1.567	519	2.446	1.206	449	1.339	1.018	1.522	5.214
17 - Imprægneret træ	0	45	92	57	265	85	61	120	105	163	654
19 - Restmaling til forb. GBP	0	6	20	5	30	14	8	22	13	20	82
20 - Dagrenovationslignende affald	0	0	0	0	0	0	0	0	0	0	0
21 - Småt brændbart affald	18	227	721	252	1.165	606	231	611	410	740	1.990
22 - Stort brændbart affald	55	406	734	205	986	501	149	586	490	600	2.488
Total specialaffald	0	11	17	12	46	15	9	26	21	37	78
1402 - Malingsaffald Alfa GBP	0	4	7	5	23	5	5	11	8	14	29
1403 - Øvrigt farligt affald GBP	0	8	9	7	23	9	4	14	14	23	49
Totals	258	2.280	6.498	2.550	13.440	7.464	3.102	7.771	4.837	6.758	22.620

Omø Genbrugsplads	Præstø Genbrugsplads	Pulsbuk Næstved	Ringsbø Genbrugsplads	Rønnede Genbrugsplads	Skælskø Genbrugsplads	Slagelse Genbrugsplads	Sortø Genbrugsplads	Ubem- havepladser	Vemmelø Genbrugsplads	Vordingborg Genbrugsplads	Total	FRAKTION
178	4.594	8	17.174	8.521	2.892	11.102	9.433	17.534	4.975	11.683	151.608	Total genanv.
0	0	0	0	0	0	0	0	0	0	0	0	Deponiaffald til forbehandling
110	1.878	0	4.327	1.915	19	36	2.458	16.124	1.532	3.789	48.586	Haveaffald
0	0	0	0	0	0	0	0	253	0	0	253	Dyregødning
0	41	0	267	165	0	0	141	703	90	147	2.126	Træstød
0	9	0	51	20	10	34	28	0	18	44	374	Tagpap
0	383	0	1.460	1.071	441	1.504	738	0	448	1.381	13.768	Rent træ til neddeling f/ genan
0	15	0	90	58	26	56	30	0	26	44	614	Glas og flasker GBP
0	80	0	323	191	103	295	184	0	81	256	2.711	Vinduesglas GBP
0	43	0	250	127	68	201	122	0	63	185	1.852	Keramik og porcelæn GBP
0	23	0	146	94	34	118	75	0	40	99	1.088	Isolering GBP
0	0	0	0	0	0	5	0	0	0	0	15	Flamingo GBP
0	0	0	1	1	0	1	0	0	1	1	8	Arla/Kohberg/Schulstad ks. GBP
0	78	0	369	183	75	256	212	0	88	255	2.750	Store hushold.app. frak.1+2 GBP
0	58	0	181	130	71	201	143	0	64	134	1.865	E-skrot fraktion 4 GBP
0	1	0	5	2	2	4	4	0	1	3	38	Belysning fraktion 5 GBP
0	3	0	52	47	5	11	27	0	15	10	263	Asfalt GBP
0	0	0	1	1	0	1	1	0	0	1	12	Printertoner GBP
0	4	0	20	15	5	16	12	0	5	14	168	Kabler GBP
42	1.021	0	5.170	2.332	928	4.712	2.643	453	1.190	2.649	38.401	Beton og tegl GBP
0	424	0	1.810	704	390	1.548	1.068	0	559	739	15.443	Jord GBP
6	26	0	114	67	25	86	63	0	31	72	876	Dæk GBP
9	224	0	1.134	600	266	788	704	0	308	763	8.783	Jern og metal GBP
4	6	0	61	31	14	39	40	0	15	38	426	PVC til genbrug GBP
0	60	0	322	197	82	363	197	0	110	232	2.761	Gips GBP
0	6	0	22	10	8	15	20	1	7	20	197	Bilbatterier GBP
0	2	0	17	4	3	7	6	0	2	5	81	Husholdningsbatterier GBP
0	6	0	19	14	7	12	11	0	6	17	164	Spildolie GBP
0	9	0	74	28	20	68	45	0	29	27	547	Tøj og sko GBP
											3	Tekstiler
0	49	0	182	179	23	100	37	0	47	297	1.769	Direkte genbrug GBP
0	0	0	21	9	13	24	3	0	5	25	121	Paller GBP
0	0	0	0	0	0	0	0	0	0	0	0	Haveaffald GBP
0	0	0	1	0	0	3	1	0	0	1	10	Div. Plast(valgplakater)
0	5	0	16	10	4	13	10	0	7	14	141	Havemøbler plast
0	0	0	0	1	0	0	0	0	0	3	7	Kofanger plast
0	13	7	123	69	44	94	86	0	34	75	1.036	Hård Plast
0	1	0	6	2	1	2	2	0	0	3	32	Makulering kommunalt
0	0	0	2	0	0	2	1	0	0	2	19	Bøger Kommunalt
4	80	1	362	189	118	326	234	0	90	236	2.974	Pap Kommunalt
0	0	0	0	0	0	0	0	0	0	0	0	Aviser/reklamer kommunalt
0	0	0	17	0	2	0	0	0	4	0	42	Big-Bag Kommunale
0	1	0	12	4	2	5	2	0	1	4	48	Plast Dunke Kommunalt
0	6	0	29	14	11	22	15	0	10	29	220	LDPE farvet folie Kommunalt
0	2	0	8	3	3	7	5	0	3	5	61	LDPE klar folie 98/2 Kommunalt
2	36	0	111	35	69	131	66	0	47	64	953	Pap/Avis og reklamer kommunalt
19	148	0	633	489	219	562	532	0	225	503	5.971	Total Deponi
0	108	0	485	354	150	327	406	0	153	335	4.141	Asbest
0	0	0	0	0	0	0	0	0	0	0	0	Deponiaffald
19	40	0	148	135	69	235	126	0	72	168	1.830	Deponi fra GBP
61	1.092	161	4.439	2.336	1.138	3.460	2.589	28	1.255	3.062	35.659	Total forbrænding
0	145	0	477	321	160	423	256	0	198	446	4.072	17 - Imprægneret træ
0	14	0	56	39	17	45	40	0	13	43	485	19 - Restmaling til forb. GBP
0	0	0	0	0	0	0	0	0	0	0	0	20 - Dagrenovations-lignende affald
15	570	161	1.738	987	411	1.510	1.395	23	419	1.105	15.307	21 - Småt brændbart affald
47	363	0	2.168	990	550	1.482	898	5	625	1.468	15.795	22 - Stort brændbart affald
1	15	0	70	33	21	50	44	0	17	58	582	Total specialaffald
1	6	0	29	16	9	19	15	0	8	22	236	1402 - Malingsaffald Alfa GBP
0	9	0	41	18	11	32	29	0	9	35	346	1403 - Øvrigt farligt affald GBP
260	5.849	169	22.316	11.380	4.270	15.174	12.598	17.563	6.471	15.305	193.820	Totals

